

統計專題分析

高雄市身心障礙者照顧服務概況及未來策進

撰寫人：陳桂英、巫懿真、陳宇軒

高雄市社會局無障礙之家

110年7月

壹、前言

回顧臺灣身心障礙福利之發展，早期係以機構式照顧為主，最近10幾年的發展，則逐步增加居家式及社區式服務，朝向多元服務模式發展，提供身心障礙者更多元之社區生活支持與協助，以提升身心障礙者在地生活自立與自主，促進其平等社會參與之機會。

全國自97年起開始發展社區式服務時，當時僅有118個社區服務據點，至107年共有637個社區式服務據點，約可服務1萬2,346人，而住宿式機構則有175個機構服務1萬3,159名身心障礙者，自97年至107年期間，住宿式機構僅成長11.5%，而社區式服務則成長5倍之多（簡慧娟、尤詒君、吳宜姍，2019），簡言之，臺灣的身心障礙福利服務整體持續朝向多元化、社區化及小型化發展。

貳、現況描述

高雄市對身心障礙者之照顧以社區、居家及機構式等建構多元面向服務，包括身心障礙社區式照顧據點67處，每年更以成長5處據點為目標向上提升。另外，積極建置居家式照顧，讓身障者在家中即可獲得適當照顧，如居住服務、居住支持訓練、臨短托照顧和家庭托顧服務等。

而針對機構式服務，高雄市於110年新增設燕巢家園和大樹揚智發展中心，目前總計可提供身障者服務之機構共計23所。此外，高雄市政府為提供高雄市身障朋友更多生活福利，並設置身心障礙權益保障委員會，整合各局處持續推動身心障礙權益相關工作，包括社會局、衛生局、勞工局、教育局、工務局、交通局、文化局及運動發展局等，共同建構完善社會照顧網絡，塑造有愛與溫度的友善城市。

參、統計分析

本文主要先分析近5年高雄市身心障礙者人口概況，接著分為身心障礙機構照顧及社區支持服務進行統計分析，以探討本市機構式照顧與社區式照顧之概況。

一、高雄市身心障礙者人口概況

根據高雄市政府社會局統計，於105年高雄市身心障礙人數為14萬7,411人，佔全市人口比率5.30%，106年下降0.27%，惟106至109年略呈現增加趨勢，上升0.21%（詳表1、圖1）。

表1 高雄市身心障礙者人口概況

年度	高雄市總人口數 (人)	身心障礙者人數 (人)	身心障礙者占總人口比率 (%)
105年	2,779,371	147,411	5.30
106年	2,777,934	139,620	5.03
107年	2,774,269	140,856	5.08
108年	2,773,322	143,508	5.17
109年	2,770,639	145,110	5.24

資料來源：高雄市政府民政局、社會局

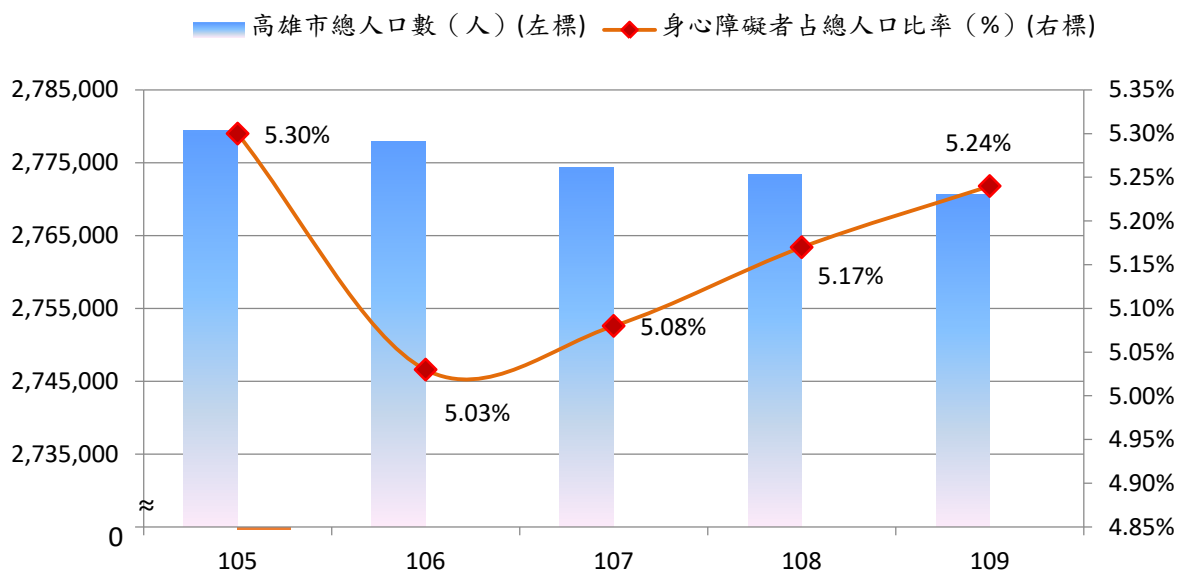


圖1 高雄市身心障礙者人口概況

資料來源：高雄市政府民政局、社會局

以身心障礙者年齡來分析，60歲以上身心障礙者佔高雄市身心障礙者人數比率逐年上升，以「60-64歲」年齡層來分析，109年計16,404人，較105年15,564人增加840人，上升0.74%，以「65歲以上」年齡層來分析，109年計62,703人，較105年58,439人增加4,264人，上升3.57%（詳表2、圖2）。109年60歲以上身心障礙者佔高雄市身心障礙者人數比率合計超過5成，佔54.51%，高雄市身心障礙人口呈現老化趨勢（詳圖3）。

表2 高雄市身心障礙者人數依年齡層區分

年度	身心障礙者總數(人)	18歲以下		18-29歲		30-44歲		45-59歲		60-64歲		65歲以上	
		人數(人)	比率(%)	人數(人)	比率(%)	人數(人)	比率(%)	人數(人)	比率(%)	人數(人)	比率(%)	人數(人)	比率(%)
105年	147,411	6,231	4.23	8,482	5.75	19,883	13.49	38,812	26.33	15,564	10.56	58,439	39.64
106年	139,620	5,786	4.14	8,344	5.98	18,791	13.46	37,006	26.50	15,164	10.86	54,529	39.06
107年	140,856	5,603	3.98	8,309	5.90	18,456	13.10	36,052	25.59	15,577	11.06	56,859	40.37
108年	143,508	5,600	3.90	8,315	5.79	18,050	12.58	35,415	24.68	16,075	11.20	60,053	41.85
109年	145,110	5,499	3.79	8,211	5.66	17,703	12.20	34,590	23.84	16,404	11.30	62,703	43.21

資料來源：高雄市政府社會局

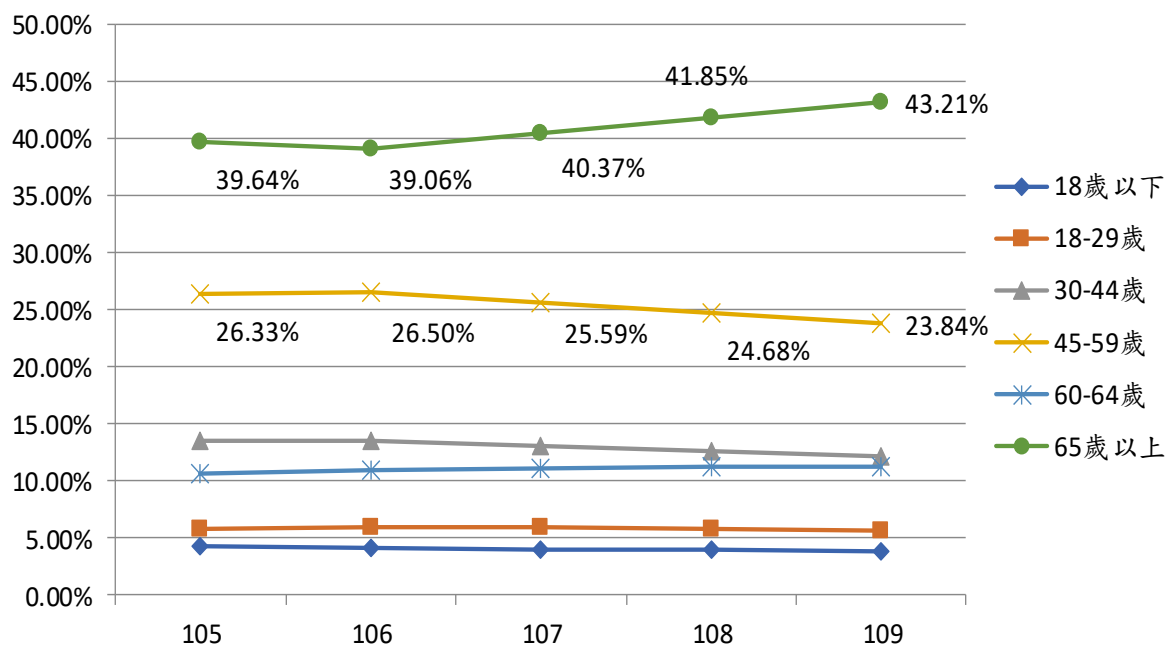


圖2 105年至109年高雄市身心障礙者人口年齡層分佈情形

資料來源：高雄市政府社會局

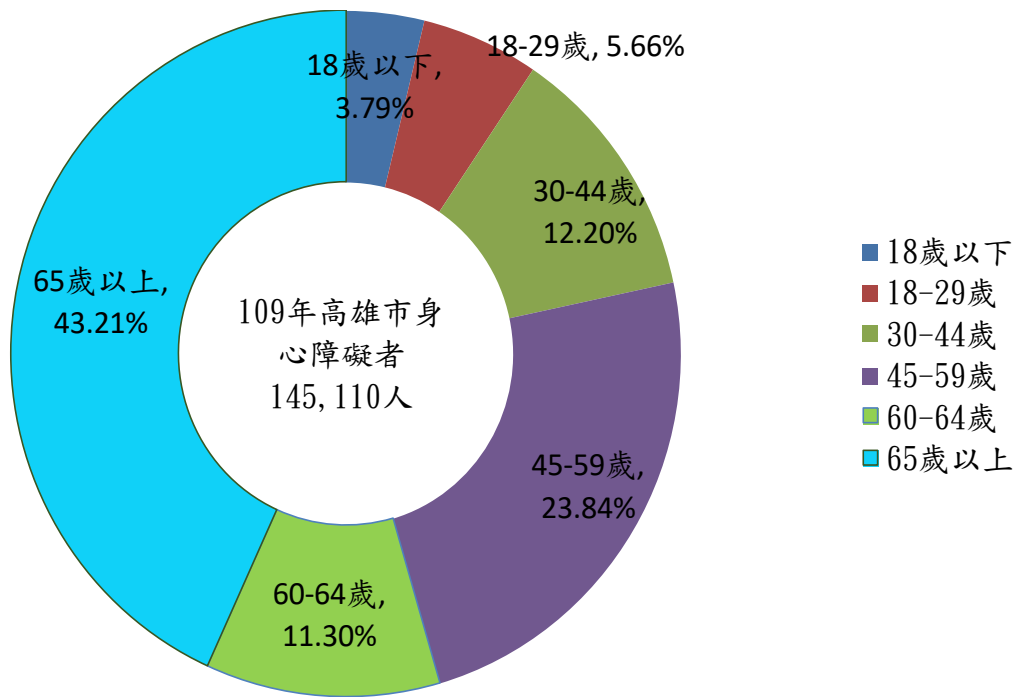


圖3 109年高雄市身心障礙者人口年齡層分佈情形

資料來源：高雄市政府社會局

以身心障礙者障礙類別佔高雄市身心障礙者比例來分析，109年以「肢體障礙者」4萬5,628人為最多，佔31.44%，「重要器官失去功能者」2萬1,098人次之，佔14.54%，「慢性精神病患者」1萬7,574人再次之，佔12.11%，上述三者障礙類別合計超過5成，佔58.09%。以109年比較105年進行消長分析，「肢體障礙者」減少2,894人，下降1.48%，「失智症者」增加1,336人，上升0.99%，以上述二者變化較為明顯（詳表3、圖4）。

表3 高雄市身心障礙者人數依障礙類別區分

障礙類別	105年		106年		107年		108年		109年	
	人數 (人)	比率 (%)	人數 (人)	比率 (%)	人數 (人)	比率 (%)	人數 (人)	比率 (%)	人數 (人)	比率 (%)
總計	147,411	100.00	139,620	100.00	140,856	100.00	143,508	100.00	145,110	100.00
視覺障礙者	7,058	4.79	6,884	4.93	6,903	4.90	6,898	4.81	6,910	4.76
聽覺機能障礙者	12,537	8.50	12,112	8.67	12,189	8.65	12,331	8.59	12,355	8.51
平衡機能障礙者	513	0.35	447	0.32	436	0.31	423	0.29	414	0.29
聲音機能或語言機能障礙者	2,269	1.54	2,070	1.48	2,113	1.50	2,123	1.48	2,169	1.49
肢體障礙者	48,522	32.92	45,963	32.92	45,688	32.44	45,837	31.94	45,628	31.44
智能障礙者	11,449	7.77	11,264	8.07	11,281	8.01	11,367	7.92	11,291	7.78
重要器官失去功能者	21,239	14.41	19,725	14.13	19,925	14.15	20,398	14.21	21,098	14.54
顏面損傷者	560	0.38	542	0.39	539	0.38	540	0.38	551	0.38
植物人	706	0.48	529	0.38	464	0.33	423	0.29	406	0.28
失智症者	6,810	4.62	6,141	4.40	6,649	4.72	7,479	5.21	8,146	5.61
自閉症者	1,438	0.98	1,459	1.04	1,502	1.07	1,559	1.09	1,635	1.13
慢性精神病患者	17,628	11.96	17,028	12.20	17,155	12.18	17,413	12.13	17,574	12.11
多重障礙者	13,905	9.43	12,650	9.06	13,067	9.28	13,553	9.44	13,583	9.36
頑性(難治型)癲癇症者	661	0.45	632	0.45	622	0.44	622	0.43	618	0.43
因罕見疾病而致身心功能障礙者	239	0.16	235	0.17	230	0.16	225	0.16	222	0.15
其他障礙者	600	0.41	630	0.45	661	0.47	686	0.48	706	0.49
新制類別無法對應舊制類別者	1,277	0.87	1,309	0.94	1,432	1.02	1,631	1.14	1,804	1.24

資料來源：高雄市政府社會局

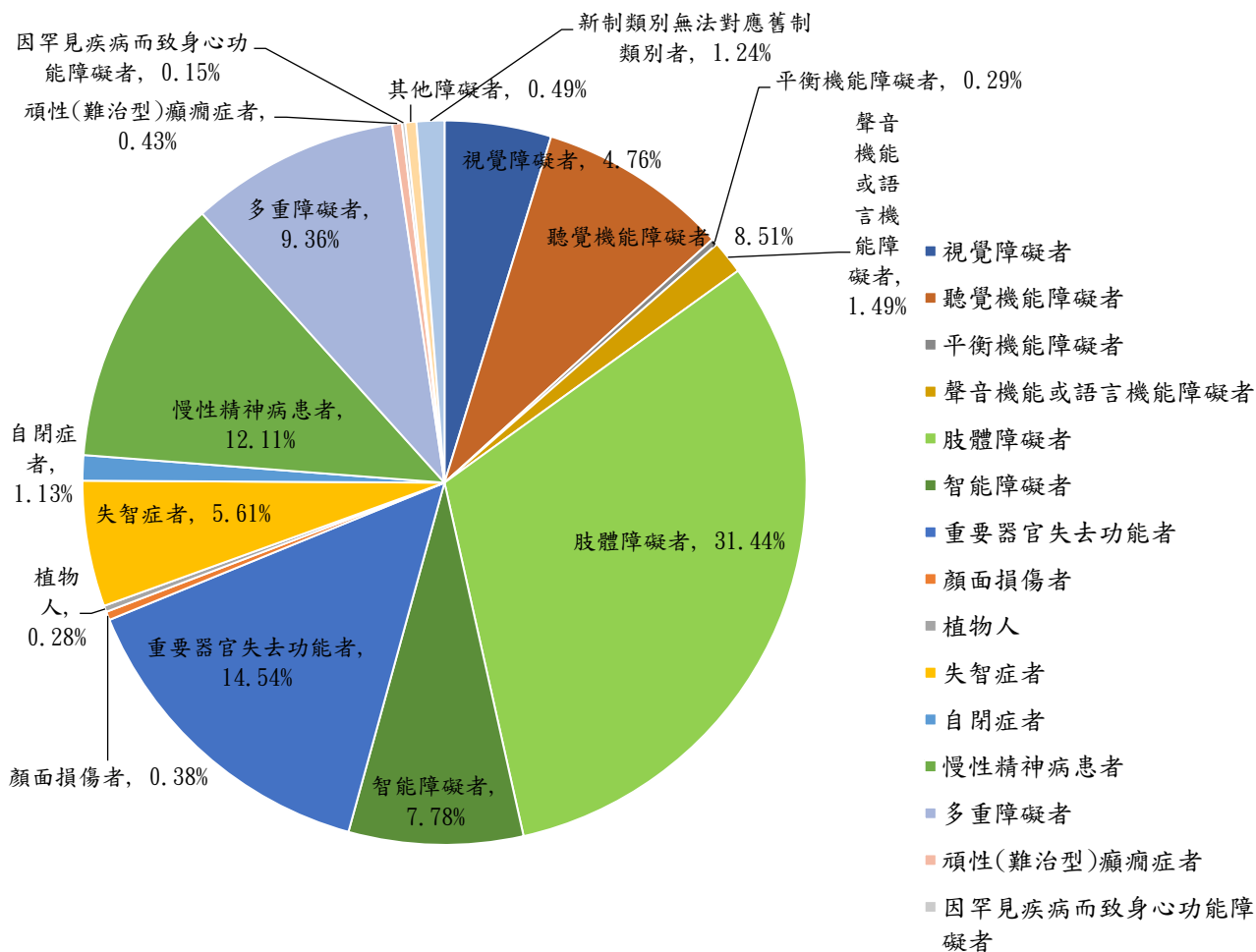


圖4 109年高雄市身心障礙者人口障礙類別分佈情形

資料來源：高雄市政府社會局

以身心障礙者障礙等級佔高雄市身心障礙者比率來分析，109年以「輕度」5萬5,527人為最多，佔38.27%，「中度」4萬8,498人次之，佔33.42%。以109年比較105年進行消長分析，「輕度」等級上升0.68%，「中度」等級上升0.26%，「重度」下降0.12%，「極重度」下降0.81%（詳表4、圖5）。

表4 高雄市身心障礙者人數依障礙等級區分

年度	身心障礙者總數 (人)	輕度		中度		重度		極重度	
		人數 (人)	比率 (%)	人數 (人)	比率 (%)	人數 (人)	比率 (%)	人數 (人)	比率 (%)
105年	147,411	55,409	37.59	48,879	33.16	24,250	16.45	18,873	12.80
106年	139,620	53,615	38.40	46,786	33.51	22,466	16.09	16,753	12.00
107年	140,856	54,057	38.38	47,203	33.51	22,904	16.26	16,692	11.85
108年	143,508	54,978	38.31	47,919	33.39	23,566	16.42	17,045	11.88
109年	145,110	55,527	38.27	48,498	33.42	23,692	16.33	17,393	11.99

資料來源：高雄市政府社會局

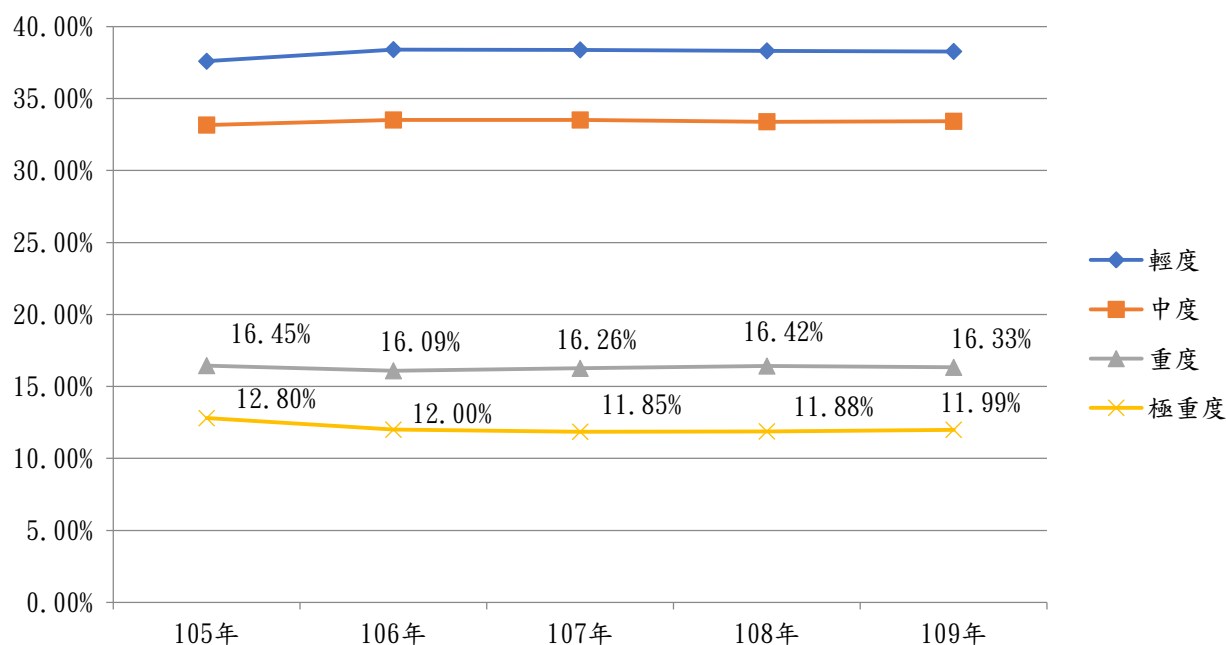


圖5 105年至109年高雄市身心障礙者人口各障礙等級分布情形

資料來源：高雄市政府社會局

二、高雄市身心障礙福利機構照顧情形

高雄市身心障礙福利機構數近5年除109年為22所之外，皆穩定維持於23所，依據高雄市政府社會局110年第1季統計資料統計，若按辦理方式來分析，高雄市以公設民營之身心障礙福利機構為最多，計13所，佔56.52%，私立身心障礙福利機構計次之，計9所，佔39.13%，公設公營身心障礙福利機構最少，僅有1所，佔4.35%。再按機構性質來分析，以提供日間服務之身心障礙福利機構

為最多，全日型住宿之身心障礙福利機構次之（部分全日型住宿機構並兼辦日間服務），福利服務中心類型之身心障礙福利機構則最少，本市目前無夜間型住宿機構。最後按機構類型來分析，生活照顧之身心障礙福利機構為最多，計19所，佔82.60%，生活重建與福利服務中心之身心障礙福利機構皆各2所，皆佔8.70%（詳表5、圖6）。

表5 高雄市身心障礙者福利機構設置概況

年度	機構總數 (所)	按辦理方式分			按機構性質分				按機構類型分		
		公立	私立	公設 民營	全日 型住 宿	夜間 型住 宿	日間 服務	福利 服務 中心	生活 重建	生活 照顧	福利服 務中心
105年	23	1	10	12	7	-	14	2	2	19	2
106年	23	1	10	12	7	-	14	2	2	19	2
107年	23	1	10	12	7	-	14	2	2	19	2
108年	23	1	10	12	7	-	14	2	2	19	2
109年	22	1	9	12	6	-	14	2	2	18	2
110年第1季	23	1	9	13	7	-	14	2	2	19	2

資料來源：高雄市政府社會局

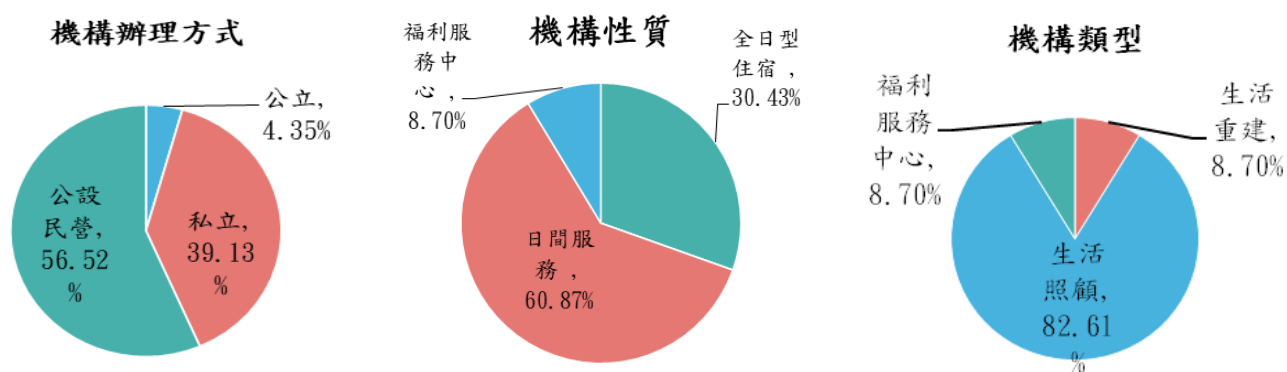


圖6 110年第1季高雄市身心障礙者福利機構設置概況

資料來源：高雄市政府社會局

以高雄市身心障礙者福利機構安置服務人數來分析，核定安置服務人數及實際安置服務人數109年均較105年有所成長（表6、圖7）。

表6 高雄市身心障礙者福利機構安置服務人數概況

年度	核定安置服務人數					實際安置服務人數				
	總人數	全日型住宿人數	夜間型住宿人數	日間照顧人數	部分時制照顧人數	總人數	全日型住宿人數	夜間型住宿人數	日間照顧人數	部分時制照顧人數
105年	1,291	474	6	711	100	1,205	448	-	536	221
106年	1,323	482	-	754	87	1,193	449	-	544	200
107年	1,323	482	-	754	87	1,209	467	-	558	184
108年	1,412	482	-	768	162	1,241	475	-	558	208
109年	1,368	482	-	656	230	1,222	451	-	575	196
110年第1季	1,501	602	-	677	222	1,259	476	-	580	203

資料來源：高雄市政府社會局

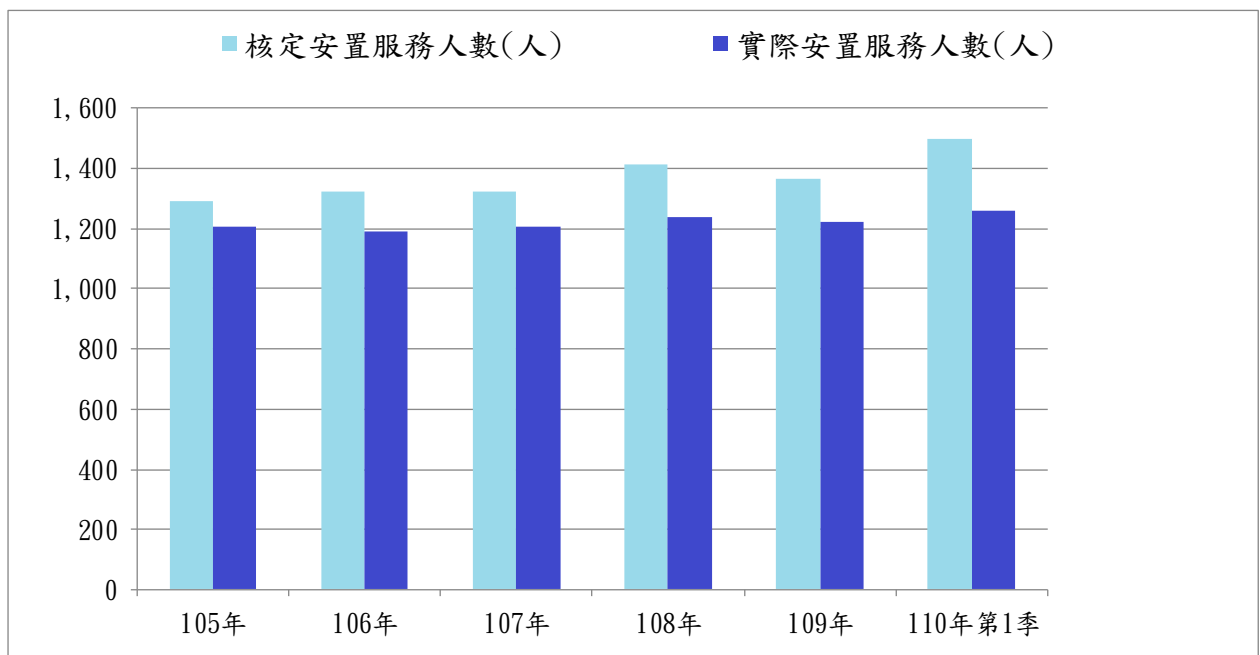


圖7 105至110年第1季高雄市身心障礙者福利機構安置服務概況

資料來源：高雄市政府社會局

以109年高雄市身心障礙者福利機構服務使用者障礙類別來分析，領有新制身心障礙證明者共計1,222人，其中障礙類別以「神經系統構造及精神、心智功能」為最多，共計700人，佔57.28%，「跨兩類別以上者」次之，共計293人，佔23.98%，「舊制轉換新制暫無法歸類者」更次之，佔9.17%。再以性別來分析，身心障礙者福利機構使用者以男性為多，計761人，佔62.27%，女性計461人，佔37.73%（詳表7）。

表7 109年高雄市身心障礙者福利機構服務使用者障礙類別概況

障礙類別	神經系統構造及精神、心智功能		眼、耳及相關構造與感官功能及疼痛		涉及聲音與言語構造及其功能		循環、造血、免疫與呼吸系統構造及其功能		消化、新陳代謝與內分泌系統相關構造及其功能	
	男	女	男	女	男	女	男	女	男	女
人數(人)	431	269	41	23	-	-	2	-	-	-
比率(%)	57.28		5.24		-		0.16		-	
障礙類別	泌尿與生殖系統相關構造及其功能		神經、肌肉、骨骼之移動相關構造及其功能		皮膚與相關構造及其功能		跨兩類別以上者		舊制轉換新制暫無法歸類者	
	男	女	男	女	男	女	男	女	男	女
人數(人)	-	-	28	23	-	-	176	117	83	29
比率(%)	-		4.17		-		23.98		9.17	

資料來源：高雄市政府社會局

三、高雄市身心障礙者支持服務

根據高雄市政府社會局委託高雄醫學大學進行調查研究之「高雄市108年身心障礙者生活狀況及需求調查」期末成果報告指出，高雄市身心障礙者「在家照顧」的比例最高，佔95.3%，「機構照顧」的比例則相當低，僅佔3.8%，也因此居家服務及社區服務等支持對於身心障礙者來說相當重要。以下僅就近5年本市居家及社區服務之概況進行統計分析。

(一) 居家服務概況

除居家照顧服務、居家護理、居家復健併入長照統計外，109年本市身障者運用最多的居家服務為送餐到家，服務1,074人、165,059人次。109年高雄市身心障礙者到宅評估輔具訓練服務、送餐到家、友善訪視及其他相關居家服務之個案數及服務人次，對照105年服務情形來分析，皆有提升，到宅評估輔具訓練服務增加1,114人、6,106人次，送餐到家服務個案人數增加798人、143,429人，友善訪視增加9,046人、39,203人次，其他相關居家服務增加9,793人、74,001人次（詳表8）。

表8 高雄市身心障礙者居家服務概況

年 度	居家照顧 服務		到宅評估輔 具訓練服務		送餐到家		居家護 理		居家復 健		友善訪視		其他相關 居家服務	
	個案 人數	服務 人次	個案 人數	服務 人次	個案 人數	服務 人次	個 案 人 數	服 務 人 次	個 案 人 數	服 務 人 次	個案 人數	服務 人次	個案 人數	服務 人次
105	1,975	211,493	790	3,505	276	21,630	2	155	22	172	1,579	5,780	1,027	4,775
106	2,059	291,950	576	2,832	187	25,906	1	41	2	56	940	3,912	745	4,597
107	2,146	323,868	835	5,586	247	42,448	-	-	-	-	990	6,465	640	3,907
108	-	-	802	8,859	568	147,638	-	-	-	-	955	12,427	1,427	21,125
109	-	-	1,904	9,611	1,074	165,059	-	-	-	-	10,625	44,983	10,820	78,776

資料來源：高雄市政府社會局

備註：1. 107年起49歲以下失能者身障長照納入居家照顧服務統計。

2. 108年起刪除居家照顧服務、居家護理、居家復健等統計。

3. 本表各項目個案人數為期底數。

(二) 社區服務概況

身心障礙者社區服務中，109年本市身心障礙者運用最多之服務依序為復康巴士服務（服務3,559人、338,423人次）、社區日間作業設施服務（服務561人、123,286人次）。109年與105年比較分析，日間照顧增加152人、68,740人次，社區日間作業設施服務增加369人、79,357人次，臨時及短期照顧減少32人，但增加服務人次8,890人，生活重建增加108人、314人次，社區居住服務個案人數增加3人，服務減少11人次，自立生活支持服務增加27人、1,938人，家庭托顧服務減少2人，但增加服務231人次，家庭關懷訪視服務增加125人、1,750人次，餐飲服務增加155人、33,974人次，復康巴士服務增加175人、18,482人次，照顧者訓練及研習增加1,133人、2,542人次，休閒服務增加1,538人，但減少服務人次14,911人次，其他相關之社區服務減少8人，但增加服務人次1,505人次（表9）。

表9 高雄市身心障礙者社區服務概況

年 度	日間照顧		社區日間作業設施服務		臨時及短期照顧		生活重建		社區居住服務		自立生活支持服務		家庭托顧	
	個案 人數	服務 人次	個案 人數	服務 人次	個案 人數	服務人 次	個案 人數	服務 人次	個案 人數	服務 人次	個案 人數	服務 人次	個案 人數	服務 人次
105	137	18,072	192	43,929	181	5,646	31	3,511	50	607	26	3,737	7	1,335
106	254	47,260	442	97,770	154	4,892	144	4,051	47	564	27	2,133	8	1,771
107	259	43,406	451	101,189	176	3,992	100	4,056	56	627	37	6,922	8	1,497
108	260	90,920	515	112,135	170	3,968	124	4,054	50	615	39	4,858	10	1,966
109	289	86,812	561	123,286	149	14,536	139	3,825	53	596	53	5,675	5	1,566

年 度	家庭關懷訪視服務		餐飲服務		復康巴士服務		照顧者訓練及研習		休閒服務		其他相關之社區服務	
	個案 人數	服務 人次	個案 人數	服務 人次	個案人 數	服務人 次	個案人 數	服務人 次	個案人 數	服務人 次	個案人 數	服務人 次
105	27	236	247	54,173	3,384	319,941	410	4,377	3,542	44,442	572	2,401
106	31	234	267	59,333	3,246	319,786	971	6,725	1,433	34,055	681	3,772
107	15	377	292	62,241	3,356	329,408	531	10,279	3,585	51,234	515	7,699
108	34	397	388	88,410	3,276	325,031	824	6,173	5,295	51,024	1,241	8,536
109	152	1,986	402	88,147	3,559	338,423	1,543	6,919	5,080	29,531	564	3,906

資料來源：高雄市政府社會局

備註：本表各項目個案人數為期底數。

肆、結論與建議

一、結論

總結前述身心障礙人口概況、身心障礙福利機構照顧情形、居家照顧及社區支持服務概況統計，茲歸納以下結論：

- (一) 105至109年高雄市身心障礙者佔全市人口比呈現上升且高齡化趨勢。
- (二) 109年高雄市身心障礙者福利機構核定安置人數及實際安置人數相較105年均有所成長。
- (三) 身心障礙者社區服務中，109年本市身心障礙者運用最多之服務依序為復康巴士服務(服務3,559人、338,423人次)、社區日間作業設施服務(服務123,286人次)。而以109年與105年比較分析，日間照顧及社區日間作業設施服務服務人次皆大幅增長(日間照顧增加68,740人次、社區日間作業設施服務增加79,357人次)。

二、建議與策進

(一)發展完整之身心障礙者高齡服務

109年60歲以上身心障礙者佔高雄市身心障礙者人數比率合計超過5成，加上身心障礙者提早老化之問題，應建立完整的身心障礙者老化評估工具及高齡服務模式。在社區式服務中，建議依定期健檢或老化評估相關數據，依老化情形提供適合之居住服務及個別化服務，以落實在地安老。而在機構式服務中，雖中央提供身心障礙機構設立高齡專區之補助資源外，實務上許多機構卻因空間有限無法設立專區及配置合理人力而難以獲得補助，建議應朝向鼓勵機構申請改善老化照顧空間及發展高齡專業服務模式。另65歲以上之身障者多於長照據點內接受照顧服務，建議長照據點可聘用具身障專業之教保員，提供較符合高齡身障者需求之專業照顧。

(二) 深入研究機構式照顧之實際供需情形

於身心障礙服務實務上，常發現具急迫安置需求之身心障礙民眾無法進入機構接受服務之困境，但近5年本市身心障礙者福利機構安置服務比率卻呈現逐年下降之趨勢，對此，建議可再針對本市機構式照顧之實際供需情形進行深入探討，作為調整機構式服務之依據。

(三)持續培力民間團體及機構發展社區居住服務

從本市近5年身心障礙社區服務趨勢發現，社區居住服務之個案人數及服務人次無顯著增長，仍有待努力推動。依據身心障礙者權利公約（CRPD）的精神，身心障礙者有權利選擇居住在何處及和誰共同居住，本市亦積極推動社區居住及自立生活方案，促使身心障礙者和我們一般人一樣，擁有平等機會融入社區居住生活。目前本市已有11處社區居住據點，應持續培力民間團體及機構設置社區居住據點，並透過縝密且專業的系統化服務機制，提供轉銜前置訓練並協助身障者轉銜至社區適應生活，以增進身障者社區生活能力，達成社區居住與獨立生活之目標。

附錄、資料來源及參考文獻

簡慧娟、尤詒君、吳宜姍（2019）。身心障礙福利服務10年回顧與前瞻。社區發展季刊。168。頁5-19。

陳政智、彭武德等（2019）。高雄市108年身心障礙者生活狀況及需求調查期末成果報告。高雄市：社會局。

高雄市政府社會局（2020）。高雄市政府社會局110年度身心障礙福利機構融合社區之調適計畫書。高雄市：社會局。

高雄市政府民政局人口統計。

<https://cabu.kcg.gov.tw/web/HRStatReports.aspx?appname=HRStatReports>

衛生福利部統計處。

<https://dep.mohw.gov.tw/DOS/np-1714-113.html>