

# 高雄市 65 歲以上社會福利類長青志工 成長趨勢概況分析

撰寫人：高雄市政府社會局老人福利科

黃翔庭、于桂蘭、劉華園

中華民國 103 年 7 月 31 日

## 目 錄

一、前言.....	4
二、分析方法概述.....	5
三、文獻探討.....	5
四、資料分析.....	6
五、結果分析.....	37
六、因應對策與建議.....	39
七、結語.....	43
八、參考文獻.....	43

## 表 目 錄

表 1	100-102 年度本市與各縣市社會福利類志工人數比較表.....	6
表 2	100-102 年度本市與各縣市社會福利類兩性志工人數比較表...	8
表 3	100-102 年度本市與各縣市社會福利類志工 65 歲以上長青志工人數比較表.....	10
表 4	100-102 年度本市與各縣市社會福利類兩性 65 歲以上長青志工人數比較表.....	12
表 5	100-102 年度本市與各縣市 65 歲以上長青志工佔社會福利類志工人數百分比較表.....	15
表 6	100-102 年度本市與各縣市 65 歲以上男性長青志工佔社會福利類男性志工人數百分比較表.....	17
表 7	100-102 年度本市與各縣市 65 歲以上女性長青志工佔社會福利類女性志工人數百分比較表.....	19
表 8	100-102 年度本市各區社會福利類志工人數比較表.....	20
表 9	100-102 年度本市各區社會福利類兩性志工人數比較表.....	23
表 10	100-102 年度本市各區社會福利類志工 65 歲以上長青志工人數比較表.....	26
表 11	100-102 年度本市各區社會福利類兩性 65 歲以上長青志工人數比較表.....	28
表 12	100-102 年度本市各區 65 歲以上長青志工佔社會福利類志工人數百分比較表.....	31
表 13	100-102 年度本市各區 65 歲以上男性長青志工佔社會福利類男性志工人數百分比較表.....	33
表 14	100-102 年度本市各區 65 歲以上女性長青志工佔社會福利類女性志工人數百分比較表.....	35

## 圖 目 錄

圖 1	100-102 年度各縣市社會福利類志工人數比較圖.....	7
圖 2	100-102 年度各縣市社會福利類男性志工人數比較圖.....	9
圖 3	100-102 年度各縣市社會福利類女性志工人數比較圖.....	9
圖 4	100-102 年度各縣市社會福利類 65 歲以上志工人數比較圖.....	11
圖 5	100-102 年度各縣市社會福利類 65 歲以上男性長青志工人數比較圖.....	13
圖 6	100-102 年度各縣市社會福利類 65 歲以上女性長青志工人數比較圖.....	14
圖 7	100-102 年度本市與各縣市 65 歲以上長青志工佔社會福利類志工人數百分比較圖.....	16
圖 8	100-102 年度本市與各縣市 65 歲以上男性長青志工佔社會福利類男性志工人數百分比較圖.....	18
圖 9	100-102 年度本市與各縣市 65 歲以上女性長青志工佔社會福利類女性志工人數百分比較圖.....	20
圖 10	100-102 年度本市各區社會福利類志工人數比較圖.....	22
圖 11	100-102 年度本市各區社會福利類男性志工人數比較圖.....	24
圖 12	100-102 年度本市各區社會福利類女性志工人數比較圖.....	25
圖 13	100-102 年度本市各區社會福利類 65 歲以上長青志工人數比較圖.....	27
圖 14	100-102 年度本市各區社會福利類 65 歲以上男性長青志工人數比較圖.....	29
圖 15	100-102 年度本市各區社會福利類 65 歲以上女性長青志工人數比較圖.....	30
圖 16	100-102 年度本市各區 65 歲以上長青志工佔社會福利類志工人數百分比較圖.....	32
圖 17	100-102 年度本市各區 65 歲以上男性志工佔社會福利類男性志工人數百分比較圖.....	34
圖 18	100-102 年度本市各區 65 歲以上女性志工佔社會福利類女性志工人數百分比較圖.....	36

## 一、前言

人口老化是當前所面臨的嚴肅課題，各國無不思索如何提出相關解決以及因應方案，以面對接踵而來之各項挑戰。目前台灣 65 歲以上的人口已超過 10%，預估至 2050 年台灣 65 歲以上的人口將會高達 25%。另依據本府民政局資料顯示，截至 103 年 6 月為止，本市總人口數為 2,777,296 人，65 歲以上 323,686 人，65 歲以上人口數佔本市總人口數已達到 11.65%。如何善加運用本市日漸增加 65 歲以上人口，以讓人口老化問題成為人力資源助力並得到妥善發揮，提倡志願服務為一項值得參考方向。

志工是公民社會的基石，更是重要人力資本與社會資源；志工組織所提供的服務與效能，關係著人群品質提升以及社會進步發展。其次，隨著社會多元的發展及生活型態的改變，民眾要求公私部門的服務項目與日俱增，更要求一定之品質提升，志願服務工作不僅已成為公民素養的行動，更是一種專業素養的服務。

聯合國於 1985 年宣布每年的 12 月 5 日為「國際志願服務日」，我國為提升國際志願服務形象以及建立志工規範與制度，亦於民國 90 年 1 月通過「志願服務法」，為志願服務工作提供了法源依據，也促使志願服務蔚為社會的主流價值，「志工」已然成為新世紀的重要人力資源；因此，志願服務將成為台灣社會新文化的一部分，並進一步落實「全民志工」及「志工台灣」的施政理念。市長陳菊亦多次表示志工是一項美麗志業，是發自個人自由意願擴展生命深度的行為，也是輔助公私部門提升服務品質與內涵的最佳助力。更期許志工伙伴群

策群力，希藉由志工即時回應社會需求，讓高雄市成為耀眼的幸福志工城市。

## 二、分析方法概述

本案研究藉由次級資料分析方式進行，參考資料為內政部 100 至 102 年度志願服務統計資料，以及本市 100 至 102 年度志願服務概況表彙整資料等，以為呈現結果。

## 三、文獻探討

- (一) 志願服務：依據我國志願服務法第三條第一項將志願服務定義為：「民眾出於自由意志非基於個人義務或法律責任，秉誠心以知識、體能、勞力、經驗、技術、時間等貢獻社會，不以獲取報酬為目的，以提高公共事務效能及增進社會公益所為之各項輔助性服務」。據此，本研究所稱之「志工」係指一種在自由意志下，對個人或組織給予服務的承諾，犧牲個人時間、體力或生活，不以財物報酬為考量，透過個人或組織的利他行為，其服務也帶給個人學習經驗和成就感(內政部，2001；陳金貴，2003)。
- (二) 長青志工：依據內政部統計資料，台灣各縣市的長青志工隊成員，可分為 55 歲至 64 歲者與 65 歲以上之長青志工兩種。為考量各項資料一致性，本次研究將長青志工定義為 65 歲以上之志願服務參與者。而社會福利類志工係指由本府社會局主管，其服務性質為社會福利類別，根據直轄市、縣（市）政府依志願服務法及內政部訂頒之「廣結

志工拓展社會福利工作「祥和計畫」等規定組織之社會福利志願服務團隊，社會福利類志願服務係指身心障礙福利服務、老人福利服務、婦女福利服務、少年福利服務、兒童福利服務、諮商輔導服務、家庭福利服務、社區福利服務與綜合福利服務等服務面向。

(三) 各種探討面向：本研究先以本市與全國其他縣市社會福利類志工做為比較，比較指標包含人數、性別與年齡等。其次，則分析本市各行政區內社會福利類志工人數、性別與年齡等，進行區域內比較。

#### 四、資料分析

(一) 100-102 年本市與各縣市社會福利類志工人數比較

表 1：100-102 年度本市與各縣市社會福利類志工人數比較表

年度 縣市	100 年志工人數	101 年志工人數	102 年志工人數
新北市	15,658	29,102	30,399
臺北市	15,634	10,378	18,483
臺中市	8,329	9,495	11,452
臺南市	12,498	11,832	16,529
高雄市	15,377	18,901	21,734
臺灣省	93,343	101,441	102,429
宜蘭縣	5,952	6,283	6,233
桃園縣	12,722	12,808	15,046
新竹縣	4,335	4,313	4,882
苗栗縣	5,256	5,363	5,323
彰化縣	19,484	20,789	18,370
南投縣	5,067	5,028	5,072
雲林縣	5,417	5,590	4,732
嘉義縣	4,152	4,458	4,275
屏東縣	11,917	11,621	10,051
臺東縣	5,752	9,078	9,583

花蓮縣	5,204	6,837	7,110
澎湖縣	958	1,078	1,284
基隆市	1,796	2,069	3,433
新竹市	2,394	3,017	3,834
嘉義市	2,937	3,109	3,201
福建省	1,618	1,805	1,827
金門縣	1,608	1,784	1,806
連江縣	10	21	21

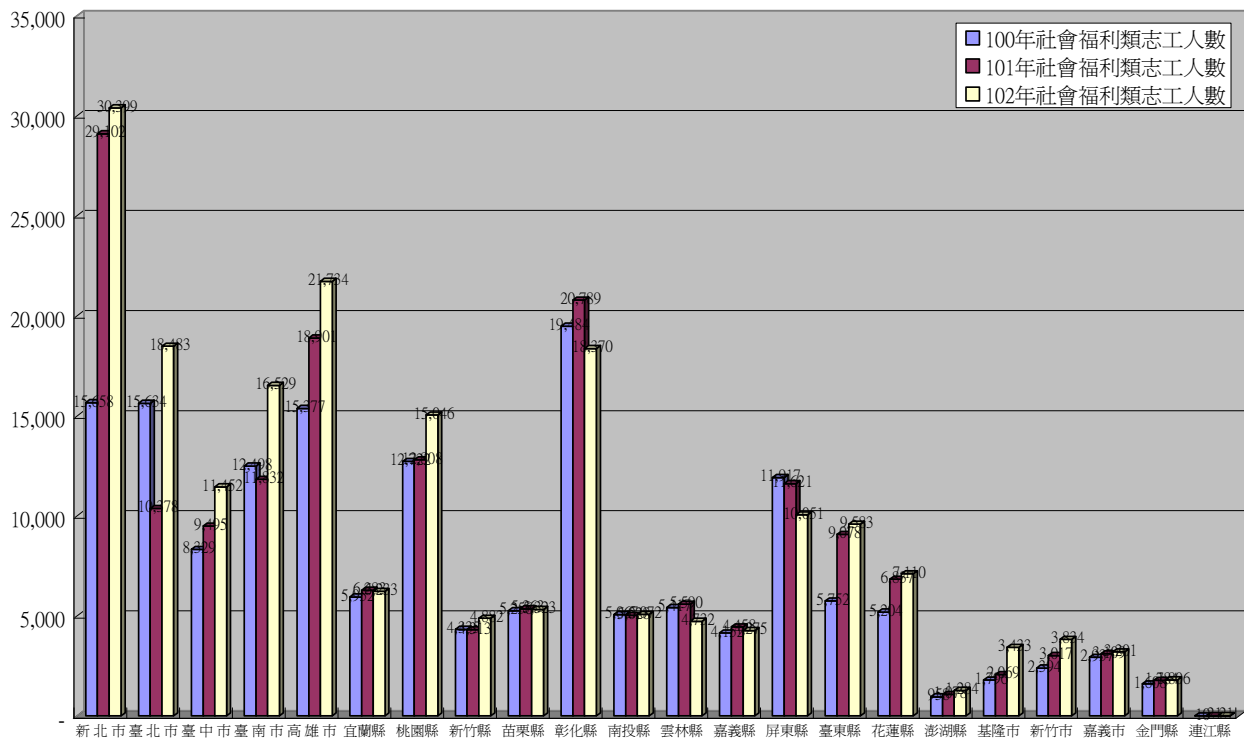


圖 1：100-102 年度各縣市社會福利類志工人數比較圖

本市社會福利類志工人數自 100 年 15,377 人，成長至 102 年度 21,734 人，成長率為 41.34%。102 年度社會福利類志工人數最多的縣市為新北市、高雄市與台北市。非五都縣市中，以彰化縣人數最多，桃園縣其次。

觀察成長率變化情形，自 100 至 102 年五都中以新北市成長幅度最高達到 94.14%，幾乎達到社會福利類志工人口倍增，其次為高雄市與台中市。

另台灣省縣市中，以基隆市成長幅度最高，達到 91.15%，新竹市其次。福



建省則以連江縣達到志工人口倍增。惟仍有屏東縣、雲林縣與彰化縣等 3 縣呈現社會福利類志工減少情形，其中以屏東縣減少 15.66% 最多。

(二) 100-102 年本市與各縣市社會福利類兩性志工人數比較

表 2：100-102 年度本市與各縣市社會福利類兩性志工人數比較表

縣 市	100 年社會福利類男性志工人數	100 年社會福利類女性志工人數	101 年社會福利類男性志工人數	101 年社會福利類女性志工人數	102 年社會福利類男性志工人數	102 年社會福利類女性志工人數
新 北 市	4,318	11,340	7,438	21,664	8,370	22,029
臺 北 市	4,473	11,161	2,656	7,722	5,261	13,222
臺 中 市	2,188	6,141	2,610	6,885	3,213	8,239
臺 南 市	3,801	8,697	3,707	8,125	5,607	10,922
高 雄 市	4,296	11,081	5,892	13,009	7,651	14,083
臺 灣 省	34,831	58,512	37,472	63,969	36,345	66,084
宜蘭縣	2,772	3,180	2,908	3,375	2,902	3,331
桃園縣	3,889	8,833	3,783	9,025	4,448	10,598
新竹縣	1,626	2,709	1,611	2,702	1,837	3,045
苗栗縣	2,032	3,224	2,096	3,267	2,040	3,283
彰化縣	9,137	10,347	9,501	11,288	7,489	10,881
南投縣	2,041	3,026	2,034	2,994	2,052	3,020
雲林縣	2,336	3,081	2,369	3,221	2,077	2,655
嘉義縣	1,620	2,532	1,649	2,809	1,506	2,769
屏東縣	3,201	8,716	3,066	8,555	2,803	7,248
臺東縣	1,916	3,836	3,302	5,776	3,136	6,447
花蓮縣	1,758	3,446	2,297	4,540	2,498	4,612
澎湖縣	218	740	263	815	323	961
基隆市	479	1,317	534	1,535	949	2,484
新竹市	890	1,504	1,092	1,925	1,330	2,504
嘉義市	916	2,021	967	2,142	955	2,246
福 建 省	432	1,186	470	1,335	479	1,348
金門縣	432	1,176	467	1,317	476	1,330
連江縣	0	10	3	18	3	18

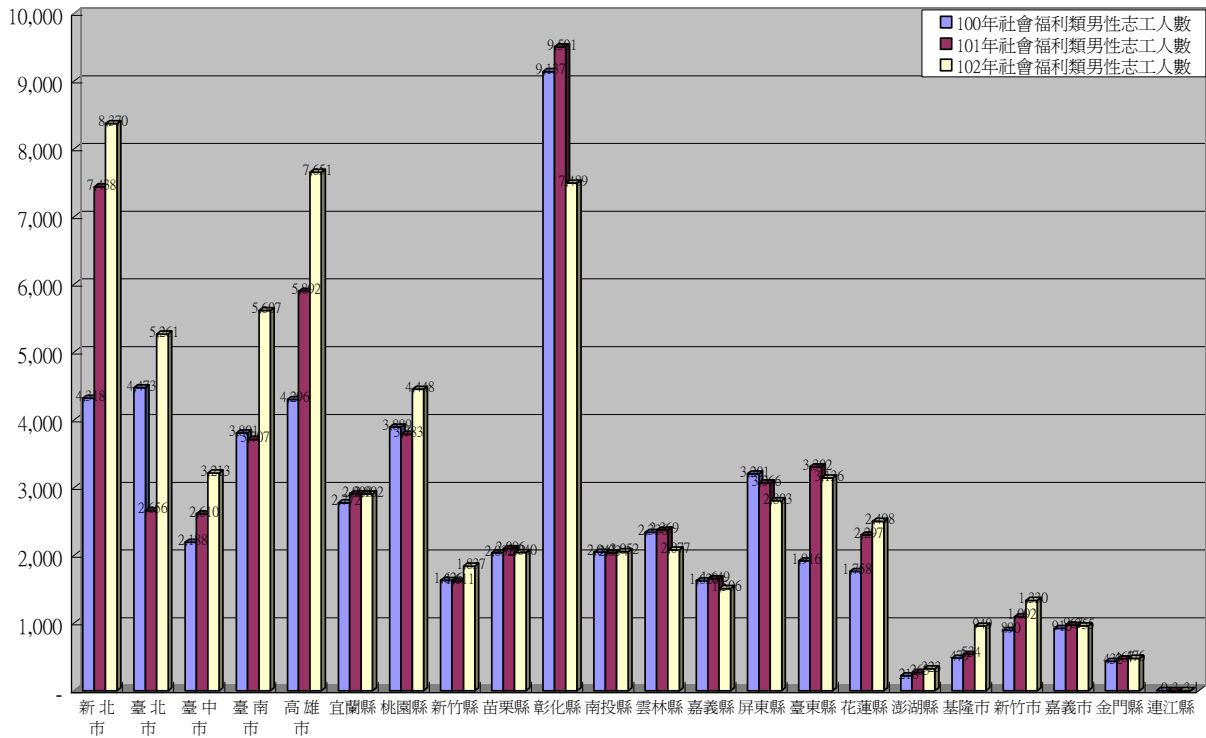


圖 2：100-102 年度各縣市社會福利類男性志工人數比較圖

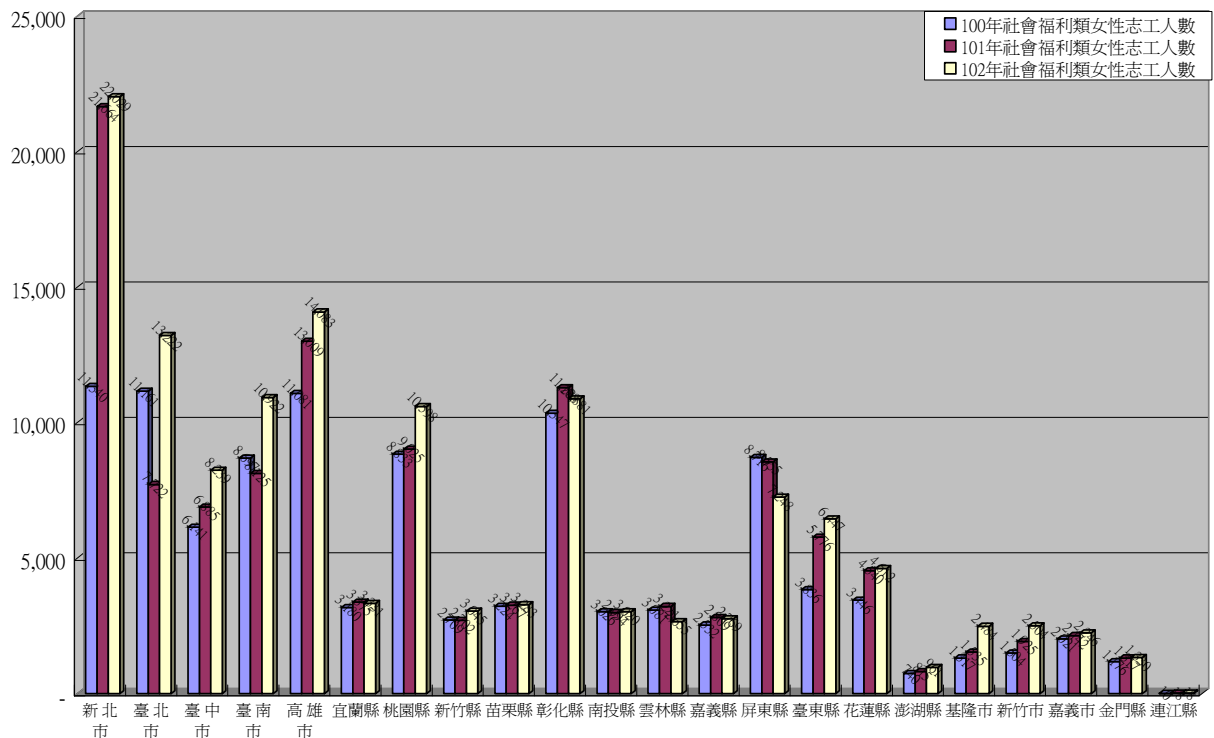


圖 3：100-102 年度各縣市社會福利類女性志工人數比較圖

本市社會福利類男性志工自 100 年時 4,296 人，至 102 年已有 7,651 人，成

長率為 78.10%。另 102 年度社會福利類男性志工人數比較，五都以新北市、高雄市與台南市為最多。非五都中則以彰化縣為最，其次為桃園縣與台東縣。

觀察男性志工變化情形，五都中以新北市成長最多，達到 93.84%，其次為高雄市。非五都中則以基隆市成長最多 98.12%，其次為台東縣 63.37%。在減少縣市方面，則有彰化縣、屏東縣、雲林縣與嘉義縣等 4 縣市，其中以彰化縣減少幅度最大為 18.04%。

而在女性社會福利類志工方面，本市社會福利類女性志工自 100 年 11,081 人，成長至 102 年 14,083 人，成長率為 27.09%。至於 102 年度社會福利類女性志工比較，五都以新北市為最，其次為高雄市與台北市。非五都中則以彰化縣、桃園縣與屏東縣為前三名。

而在女性志工人數變化情形方面，五都中以新北市成長最多 94.26%，其次為台中市。而在台灣省縣市中以基隆市、台東市與新竹市成長最多，基隆市達到成長 88.61% 為最多。但亦有屏東縣、雲林縣與南投縣呈現減少，其中以屏東縣減少 16.84% 最多。

### (三) 100-102 年本市與各縣市社會福利類 65 歲以上長青志工人數比較

表 3：100-102 年度本市與各縣市社會福利類志工 65 歲以上長青志工人數比較表

年度 縣市	100 年 65 歲以上 社會福類志工人數	101 年 65 歲以上 社會福類志工人數	102 年 65 歲以上 社會福類志工人數
新北市	2,047	3,811	4,406
臺北市	1,568	1,169	2,233
臺中市	975	1,184	1,706
臺南市	1,637	1,523	1,795
高雄市	1,969	2,582	2,875
臺灣省	12,654	15,244	15,623

宜蘭縣	814	924	712
桃園縣	1,367	1,511	2,030
新竹縣	1,143	1,104	1,130
苗栗縣	1,138	1,156	1,169
彰化縣	987	1,205	1,468
南投縣	671	683	690
雲林縣	770	882	693
嘉義縣	1,011	1,187	1,153
屏東縣	1,847	1,957	909
臺東縣	819	1,799	1,923
花蓮縣	810	1,308	1,495
澎湖縣	51	84	178
基隆市	337	461	812
新竹市	328	376	619
嘉義市	561	607	642
福建省	161	219	253
金門縣	161	219	253
連江縣	0	0	0

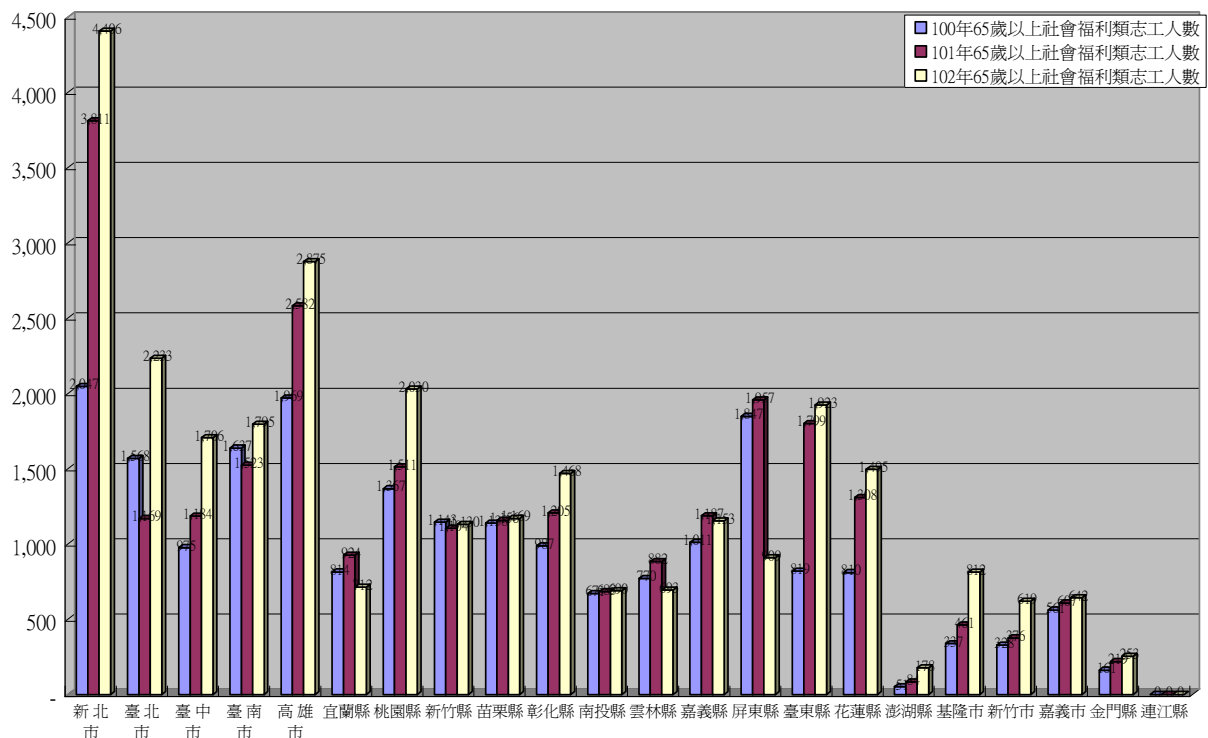


圖 4：100-102 年度各縣市社會福利類 65 歲以上志工人數比較圖

有關社會福利類 65 歲以上之長青志工人數變化方面，自 100 年起至 102 年

新北市始終維持第一，自 2,047 人成長至 4,406 人，成長率為 115.24%，達到倍增情形。而高雄市則自 1,969 人成長至 2,875 人，成長率為 46.01%，成長狀況次於新北市與台中市。以 102 年人數方面比較，五都方面以新北市，高雄市與台北市為前三多。

非五都方面則以桃園縣為最、台東縣其次，彰化縣再其次。離島連江縣始終為 0，未有 65 歲以上社會福利類志工參與。而成長狀況則以澎湖縣、基隆市與台東縣等 3 縣成長最多，且均達到倍增情形。另外屏東縣、雲林縣與宜蘭縣則有呈現減少，又以屏東縣減少 50.79% 最多。

#### (四) 100-102 年本市與各縣市社會福利類兩性 65 歲以上長青志工人數比較

表 4：100-102 年度本市與各縣市社會福利類兩性 65 歲以上長青志工人數比較表

縣 市	100 年 65 歲 以上社會福 類男性 志工人數	100 年 65 歲 以上社會福 類女性 志工人數	101 年 65 歲 以上社會福 類男性 志工人數	101 年 65 歲 以上社會福 類女性 志工人數	102 年 65 歲 以上社會福 類男性 志工人數	102 年 65 歲 以上社會福 類女性 志工人數
新 北 市	646	1,401	1,322	2,489	1,392	3,014
臺 北 市	361	1,207	274	895	514	1,719
臺 中 市	297	678	325	859	469	1,237
臺 南 市	607	1,030	535	988	731	1,064
高 雄 市	657	1,312	901	1,681	963	1,912
臺 灣 省	4,950	7,704	5,842	9,402	5,603	10,020
宜蘭縣	432	382	452	472	314	398
桃園縣	424	943	477	1,034	574	1,456
新竹縣	423	720	410	694	418	712
苗栗縣	486	652	497	659	439	730
彰化縣	311	676	390	815	445	1,023
南投縣	369	302	381	302	384	306
雲林縣	411	359	442	440	351	342
嘉義縣	451	560	503	684	470	683
屏東縣	603	1,244	611	1,346	253	656

臺東縣	339	480	706	1,093	701	1,222
花蓮縣	267	543	477	831	519	976
澎湖縣	16	35	24	60	60	118
基隆市	98	239	120	341	229	583
新竹市	88	240	91	285	185	434
嘉義市	232	329	261	346	261	381
福建省	49	112	52	167	67	186
金門縣	49	112	52	167	67	186
連江縣	0	0	0	0	0	0

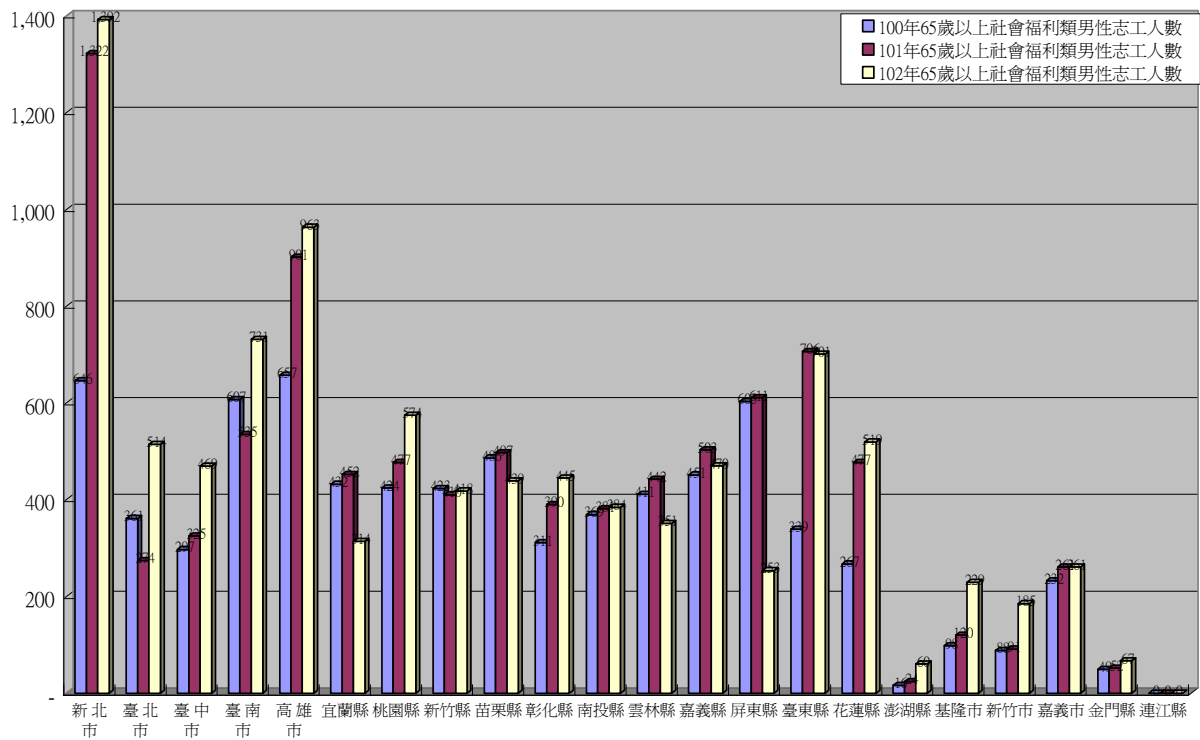


圖 5：100-102 年度各縣市社會福利類 65 歲以上男性長青志工人數比較圖

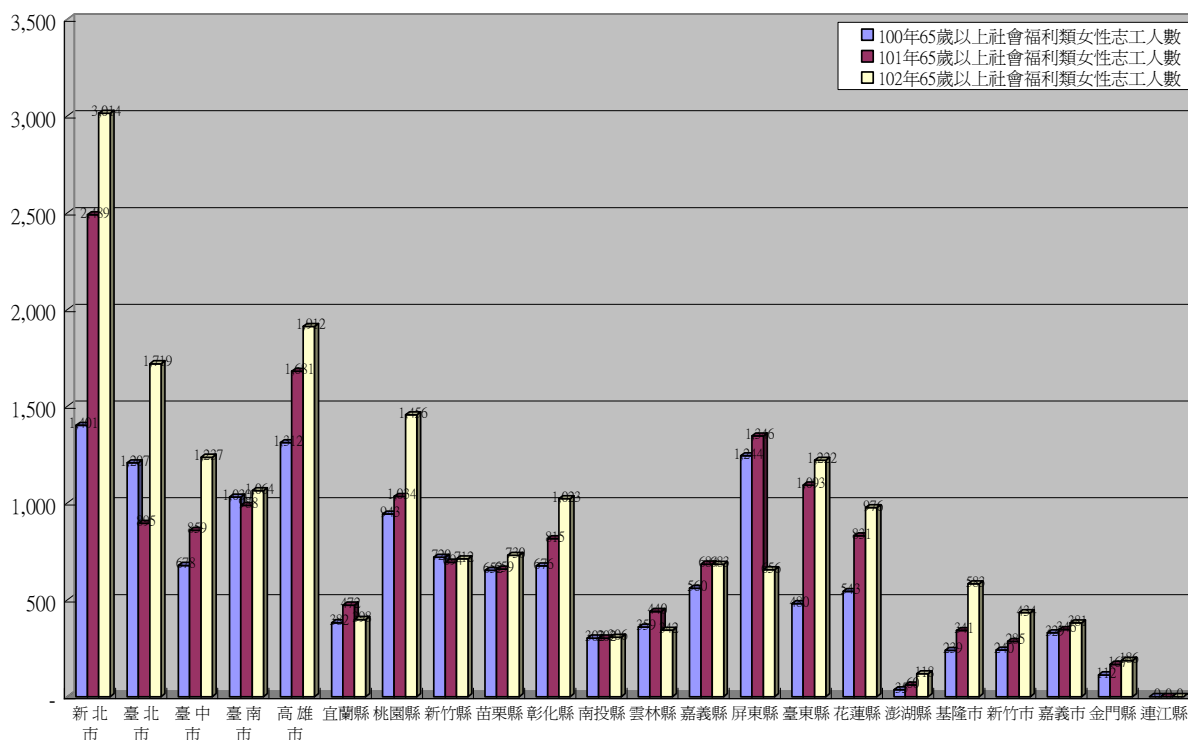


圖 6：100-102 年度各縣市社會福利類 65 歲以上女性長青志工人數比較圖

在 65 歲以上兩性長青志工方面，102 年男性志工五都中以新北市、高雄市與臺南市為前三多。非五都則以台東縣、桃園縣與花蓮縣為最多，其中台東與花蓮均為東部縣市，為較特殊之處。觀察成長率變化狀況以新北市成長最多，達到 115.48%，高雄市則為 46.58%，次於新北市與臺中市。非五都中以澎湖縣成長 275% 最高，其次為基隆市。另屏東縣、宜蘭縣與雲林縣則有減少，以屏東縣減少 58.04% 最高。

而在 65 歲以上社會福利類女性長青志工方面，新北市、高雄市與臺北市為前三，非五都是以桃園縣最多、台東縣其次與彰化縣再其次。而五都變化狀況方面，新北市亦增加最多，達到 115.13%，高雄市為 45.73%，次於新北市與臺中市。非五都則以澎湖縣、台東縣與基隆市均達到倍增情形。另屏東縣則減少最多達到 47.27%。

(五) 100-102 年本市與各縣市 65 歲以上長青志工佔社會福利類志工百分比

表 5：100-102 年度本市與各縣市 65 歲以上長青志工佔社會福利類志工人數百分比比較表

年度 縣市	100 年 65 歲以上佔社會 福利類志工人數百分比	101 年 65 歲以上佔社會 福利類志工人數百分比	102 年 65 歲以上佔社會 福利類志工人數百分比
新北市	13.07%	13.10%	14.49%
臺北市	10.03%	11.26%	12.08%
臺中市	11.71%	12.47%	14.90%
臺南市	13.10%	12.87%	10.86%
高雄市	12.80%	13.66%	13.23%
臺灣省	13.56%	15.03%	15.25%
宜蘭縣	13.68%	14.71%	11.42%
桃園縣	10.75%	11.80%	13.49%
新竹縣	26.37%	25.60%	23.15%
苗栗縣	21.65%	21.56%	21.96%
彰化縣	5.07%	5.80%	7.99%
南投縣	13.24%	13.58%	13.60%
雲林縣	14.21%	15.78%	14.64%
嘉義縣	24.35%	26.63%	26.97%
屏東縣	15.50%	16.84%	9.04%
臺東縣	14.24%	19.82%	20.07%
花蓮縣	15.56%	19.13%	21.03%
澎湖縣	5.32%	7.79%	13.86%
基隆市	18.76%	22.28%	23.65%
新竹市	13.70%	12.46%	16.15%
嘉義市	19.10%	19.52%	20.06%
福建省	9.95%	12.13%	13.85%
金門縣	10.01%	12.28%	14.01%
連江縣	0.00%	0.00%	0.00%



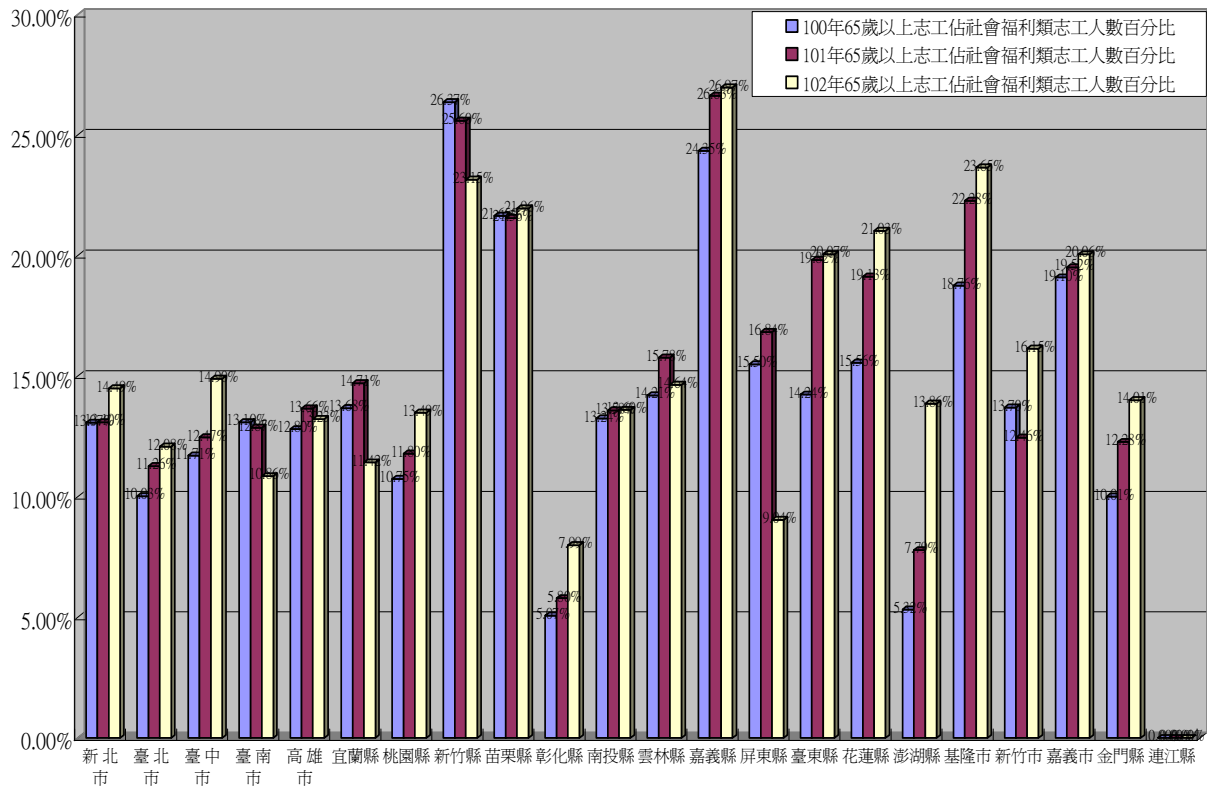


圖 7：100-102 年度本市與各縣市 65 歲以上長青志工佔社會福利類志工人數百分比比較圖

而在 65 歲以上長青志工佔社會福利類志工人數百分比方面，如以 102 年觀察在五都方面，以台中市、新北市與高雄市最高，維持在 13% 以上。而在非五都以外縣市，嘉義縣、基隆市與新竹縣為最高，均在 23% 以上，明顯高於都市化程度高的五都。

觀察成長率狀況，五都中以台中市、台北市與新北市在 65 歲以上長青志工佔社會福利類志工人數百分比比較高，其中台中市為 27.26%。而在非五都中則以澎湖縣、彰化縣與台東縣成長率最高，澎湖縣更呈現出倍數以上成長，達到 160.41%，顯見 65 歲以上志工佔社會福利類志工人數明顯增加。

(六) 100-102 年本市與各縣市 65 歲以上兩性長青志工佔社會福利類兩性志工百分比

表 6：100-102 年度本市與各縣市 65 歲以上男性長青志工佔社會福利類男性志工人數百分比比較表

縣 市	100 年 65 歲以上男性志 工佔社會福利類男性志 工人數百分比	101 年 65 歲以上男性志 工佔社會福利類男性志 工人數百分比	102 年 65 歲以上男性志 工佔社會福利類男性志 工人數百分比
新 北 市	14.96%	17.77%	16.63%
臺 北 市	8.07%	10.32%	9.77%
臺 中 市	13.57%	12.45%	14.60%
臺 南 市	15.97%	14.43%	13.04%
高 雄 市	15.29%	15.29%	12.59%
臺 灣 省	14.21%	15.59%	15.42%
宜蘭縣	15.58%	15.54%	10.82%
桃園縣	10.90%	12.61%	12.90%
新竹縣	26.01%	25.45%	22.75%
苗栗縣	23.92%	23.71%	21.52%
彰化縣	3.40%	4.10%	5.94%
南投縣	18.08%	18.73%	18.71%
雲林縣	17.59%	18.66%	16.90%
嘉義縣	27.84%	30.50%	31.21%
屏東縣	18.84%	19.93%	9.03%
臺東縣	17.69%	21.38%	22.35%
花蓮縣	15.19%	20.77%	20.78%
澎湖縣	7.34%	9.13%	18.58%
基隆市	20.46%	22.47%	24.13%
新竹市	9.89%	8.33%	13.91%
嘉義市	25.33%	26.99%	27.33%
福 建 省	11.34%	11.06%	13.99%
金門縣	11.34%	11.13%	14.08%
連江縣	0.00%	0.00%	0.00%

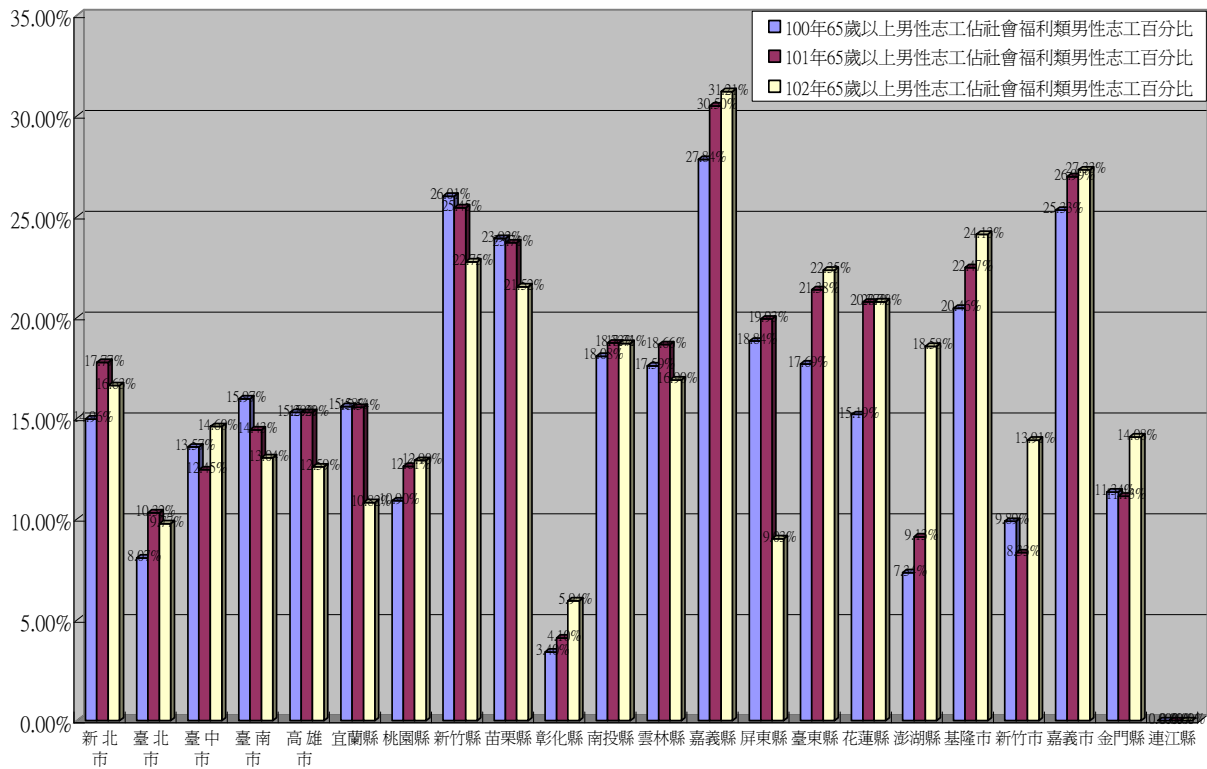


圖 8：100-102 年度本市與各縣市 65 歲以上男性長青志工佔社會福利類男性志工人數百分比比較圖

在性別方面，65 歲以上男性長青志工佔社會福利類男性志工人數百分比狀況，102 年度在五都方面，以新北市、台中市與台南市為最高。在非五都方面，則以嘉義縣、嘉義市與基隆市最高，均在 24% 以上。

觀察成長率變化狀況，五都方面以台北市成長率最高，高達 21.06%，高雄市成長率則是呈現衰退 17.70%，65 歲以上男性志工佔社會福利類男性志工有減少情形。非五都方面，則以澎湖縣最高，其次彰化縣與新竹市等。

在女性志工佔社會福利類女性志工人數百分比方面，相關比較如下表：

表 7：100-102 年度本市與各縣市 65 歲以上女性長青志工佔社會福利類女性志工人數百分比比較表

縣 市	100 年 65 歲以上女性志 工佔社會福利類女性志 工人數百分比	101 年 65 歲以上女性志 工佔社會福利類女性志 工人數百分比	102 年 65 歲以上女性志 工佔社會福利類女性志 工人數百分比
新 北 市	12.35%	11.49%	13.68%
臺 北 市	10.81%	11.59%	13.00%
臺 中 市	11.04%	12.48%	15.01%
臺 南 市	11.84%	12.16%	9.74%
高 雄 市	11.84%	12.92%	13.58%
臺 灣 省	13.17%	14.70%	15.16%
宜蘭縣	12.01%	13.99%	11.95%
桃園縣	10.68%	11.46%	13.74%
新竹縣	26.58%	25.68%	23.38%
苗栗縣	20.22%	20.17%	22.24%
彰化縣	6.53%	7.22%	9.40%
南投縣	9.98%	10.09%	10.13%
雲林縣	11.65%	13.66%	12.88%
嘉義縣	22.12%	24.35%	24.67%
屏東縣	14.27%	15.73%	9.05%
臺東縣	12.51%	18.92%	18.95%
花蓮縣	15.76%	18.30%	21.16%
澎湖縣	4.73%	7.36%	12.28%
基隆市	18.15%	22.21%	23.47%
新竹市	15.96%	14.81%	17.33%
嘉義市	16.28%	16.15%	16.96%
福 建 省	9.44%	12.51%	13.80%
金門縣	9.52%	12.68%	13.98%
連江縣	0.00%	0.00%	0.00%

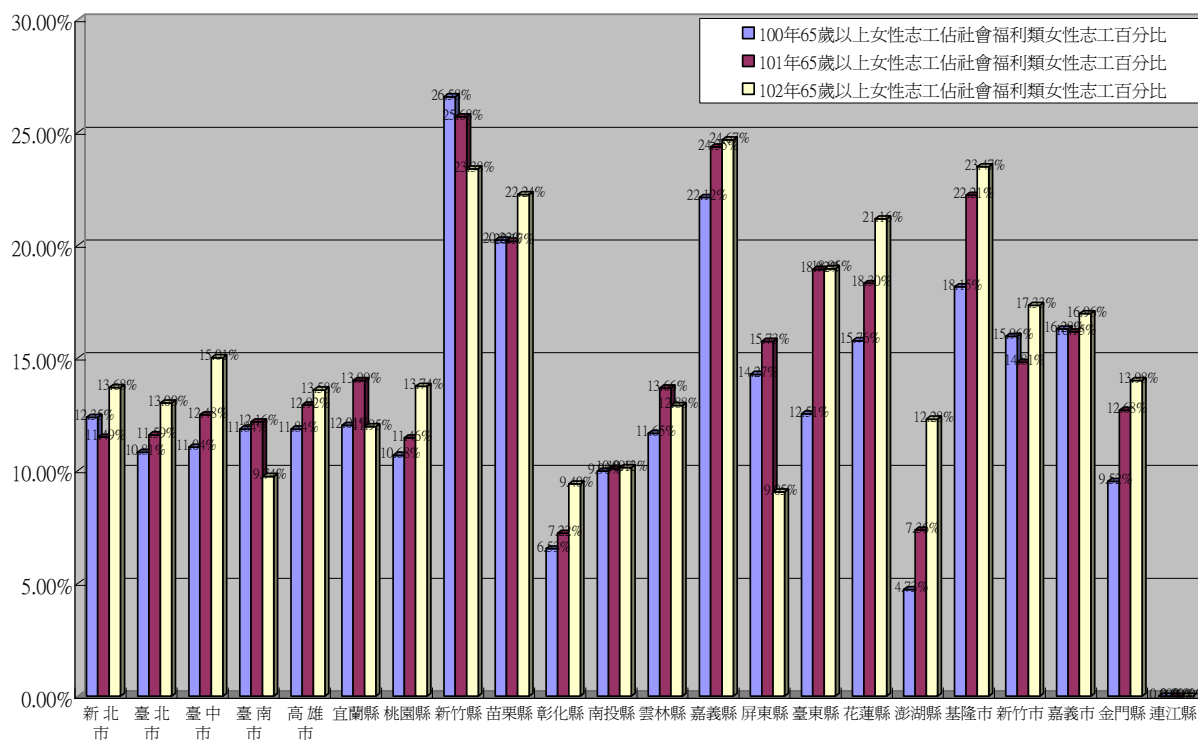


圖 9：100-102 年度本市與各縣市 65 歲以上女性長青志工佔社會福利類女性志工人數百分比比較圖

65 歲以上女性佔社會福利類女性志工人數百分比，如以 102 年度觀察，五都方面以台中市最高，達到 15.01%，其次為新北市與高雄市。而在非五都方面，以嘉義縣最高，達到 24.67%，其次基隆市與新竹縣。

而在女性成長狀況方面，五都以台中市成長最高，為 35.99%，高雄市則為成長 14.67%，而台南市則是相對減少 17.74%。非五都方面，則以澎湖縣成長最高，其次為台東縣與金門縣等。另屏東縣、新竹縣與宜蘭縣則有減少趨勢，屏東減少最多 36.59%，其次新竹縣減少 12.02%，宜蘭縣則稍減少 0.53%。

(七) 100-102 年本市各區社會福利類志工人數比較

表 8：100-102 年度本市各區社會福利類志工人數比較表

年度 行政區	100 年社會福利類 志工人數	101 年社會福利類 志工人數	102 年社會福利類 志工人數
鳳山區	2,483	2,070	2,241
岡山區	1,035	975	1,134

旗山區	304	304	358
美濃區	196	257	147
林園區	281	398	321
大寮區	452	419	700
大樹區	29	118	228
仁武區	384	557	637
大社區	40	42	235
鳥松區	221	682	3,488
橋頭區	67	153	264
燕巢區	252	184	222
田寮區	0	0	37
阿蓮區	74	171	220
路竹區	112	281	194
湖內區	137	217	202
茄萣區	0	0	40
永安區	0	28	0
彌陀區	0	91	32
梓官區	97	457	667
六龜區	95	89	80
甲仙區	0	74	0
杉林區	0	64	236
內門區	131	91	63
茂林區	0	0	0
桃源區	0	0	0
那瑪夏區	0	0	0
鹽埕區	0	55	70
鼓山區	265	680	279
左營區	747	603	916
楠梓區	55	272	492
三民區	1,398	2,149	2,220
新興區	1,515	1,605	1,429
前金區	1,023	884	697
苓雅區	3,090	3,851	2,795
前鎮區	795	603	620
旗津區	0	0	0
小港區	383	477	470

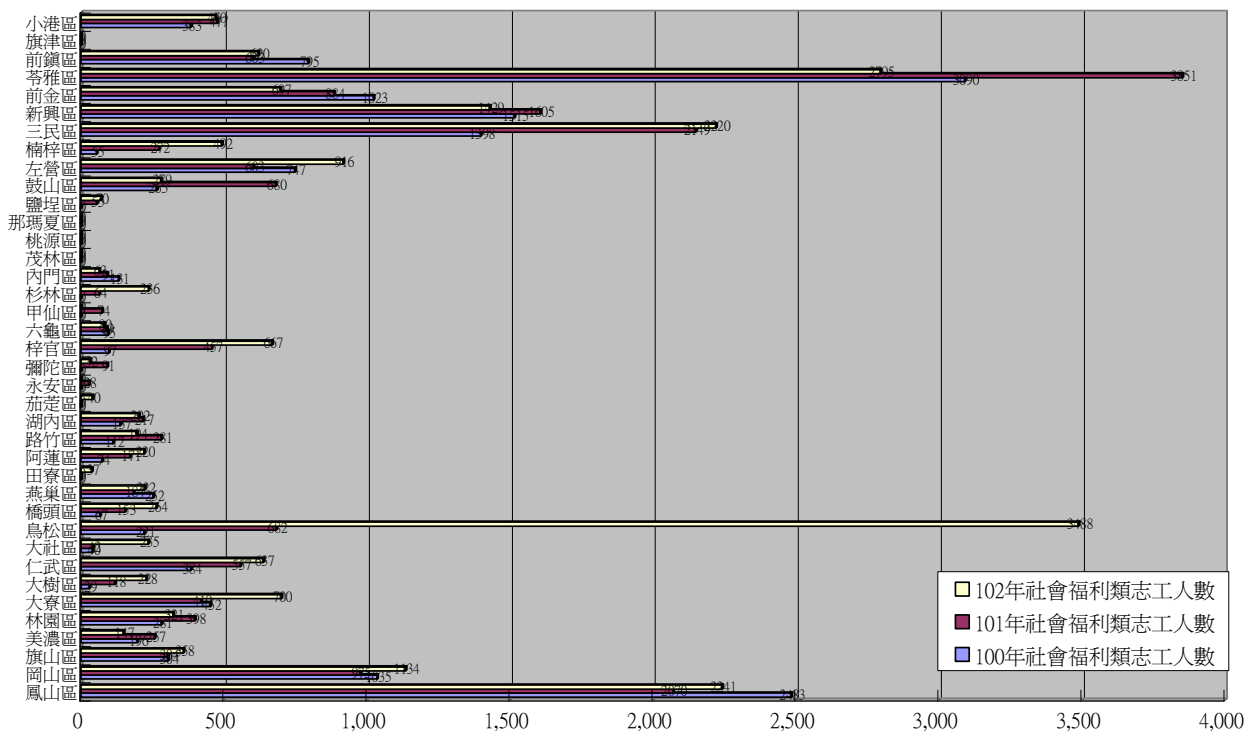


圖 10：100-102 年度本市各區社會福利類志工人數比較圖

本市各行政區積極推動市民參與社會福利類志願服務，並鼓勵市民踴躍參與，參與人數從 100 年 15,377 人，成長至 102 年 21,734 人，成長率 41.34%。

觀察本市各區參與數分佈狀況，102 年度參與人數最多的行政區為：鳥松區、苓雅區、鳳山區與三民區。而除鳥松區外，後三者為都會型行政區。鳥松區自 100 年 221 人成長至 3,488 人，躍居社會福利類志工人數最多的行政區，主要因為 102 年度正修科技大學有 2,858 位師生加入社會福利類志工行列之中。另苓雅區與鳳山區社會福利類志工成長率略為減少 9%。三民區卻有增加，成長率為 58.80%，高於全市成長率。

除鳥松區外，社會福利類志工人數倍增之行政區另有大樹區、大社區、橋頭區、阿蓮區、梓官區與楠梓區等 6 區，在這些行政區社會福利類志工人數增加明顯，對於規劃福利服務輸送時，將有新的生力軍加入。

而社會福利類志工人數減少幅度超過 30%之行政區有內門區與前金區，為值得關注之處，未來可能需進一步瞭解衰退幅度較大之相關原因，以為規劃志願服務之宣導與推動參考。

100-102 年仍有茂林區、桃源區、那瑪夏區以及旗津區等 4 區未有社會福利類志工參與，未來推動志願服務時，是為可著重之推動區域。除因地域偏遠因素之外，是否有其他因素影響該區域市民參與志願服務之意願，應可加以探討以為瞭解以促進志願服務發展。另可提升偏遠地區社會福利服務之輸送以及相關福利據點之涵蓋率等，實有相當助益。

#### (八) 100-102 年本市各區社會福利類兩性志工人數比較

表 9：100-102 年度本市各區社會福利類兩性志工人數比較表

行政區 \ 年度	100 年社會福利類男性志工人數	100 年社會福利類女性志工人數	101 年社會福利類男性志工人數	101 年社會福利類女性志工人數	102 年社會福利類男性志工人數	102 年社會福利類女性志工人數
鳳山區	752	1731	692	1378	762	1,479
岡山區	288	747	331	644	354	780
旗山區	64	240	71	233	68	290
美濃區	60	136	84	173	40	107
林園區	65	216	94	304	69	252
大寮區	86	366	100	319	218	482
大樹區	3	26	45	73	103	125
仁武區	114	270	162	395	182	455
大社區	12	28	12	30	80	155
鳥松區	83	138	296	386	1,881	1,607
橋頭區	14	53	57	96	79	185
燕巢區	92	160	69	115	89	133
田寮區	0	0	0	0	14	23
阿蓮區	17	57	43	128	40	180
路竹區	25	87	87	194	56	138
湖內區	54	83	78	139	68	134
茄萣區	0	0	0	0	3	37



永安區	0	0	21	7	0	0
彌陀區	0	0	28	63	12	20
梓官區	30	67	297	160	400	267
六龜區	29	66	29	60	25	55
甲仙區	0	0	22	52	0	0
杉林區	0	0	30	34	110	126
內門區	56	75	43	48	26	37
茂林區	0	0	0	0	0	0
桃源區	0	0	0	0	0	0
那瑪夏區	0	0	0	0	0	0
鹽埕區	0	0	6	49	13	57
鼓山區	68	197	288	392	80	199
左營區	184	563	148	455	294	622
楠梓區	9	46	92	180	143	349
三民區	416	982	766	1,383	787	1,433
新興區	250	1,265	254	1,351	261	1,168
前金區	283	740	219	665	266	431
苓雅區	854	2,236	1,090	2,761	787	2,008
前鎮區	189	606	175	428	178	442
旗津區	0	0	0	0	0	0
小港區	133	250	163	314	163	307

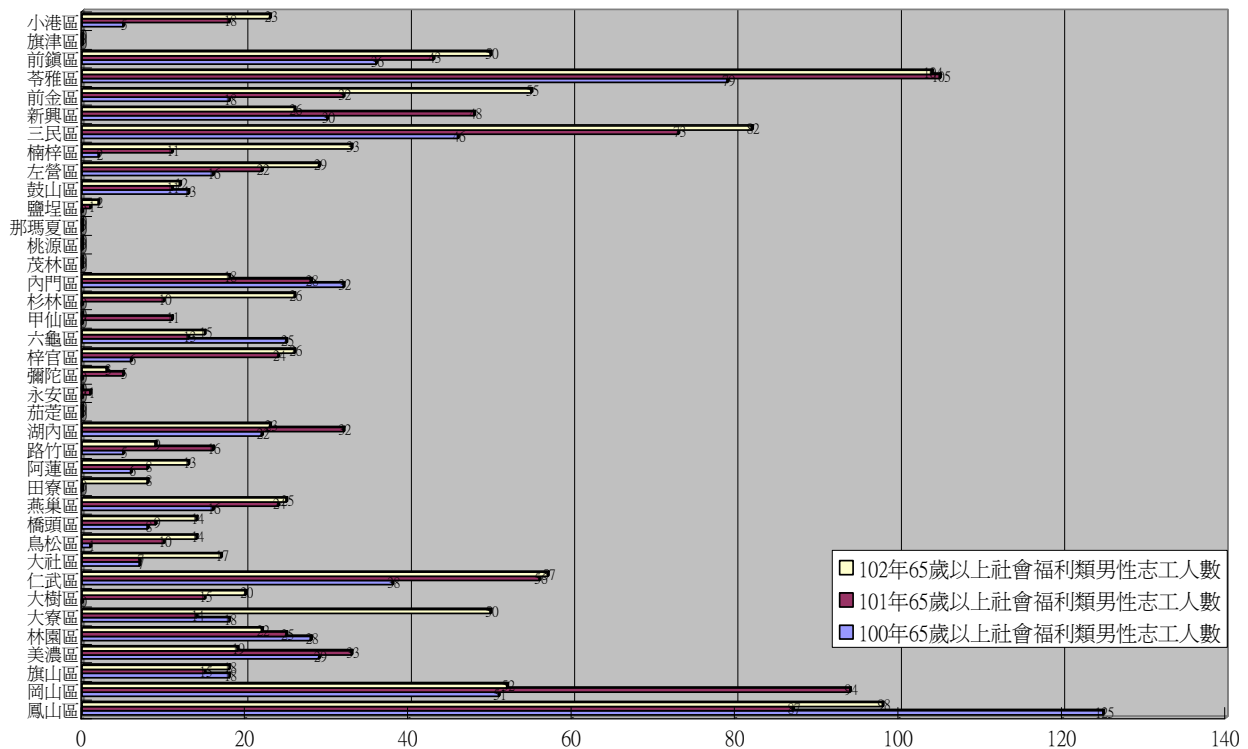


圖 11：100-102 年度本市各區社會福利類男性志工人數比較圖

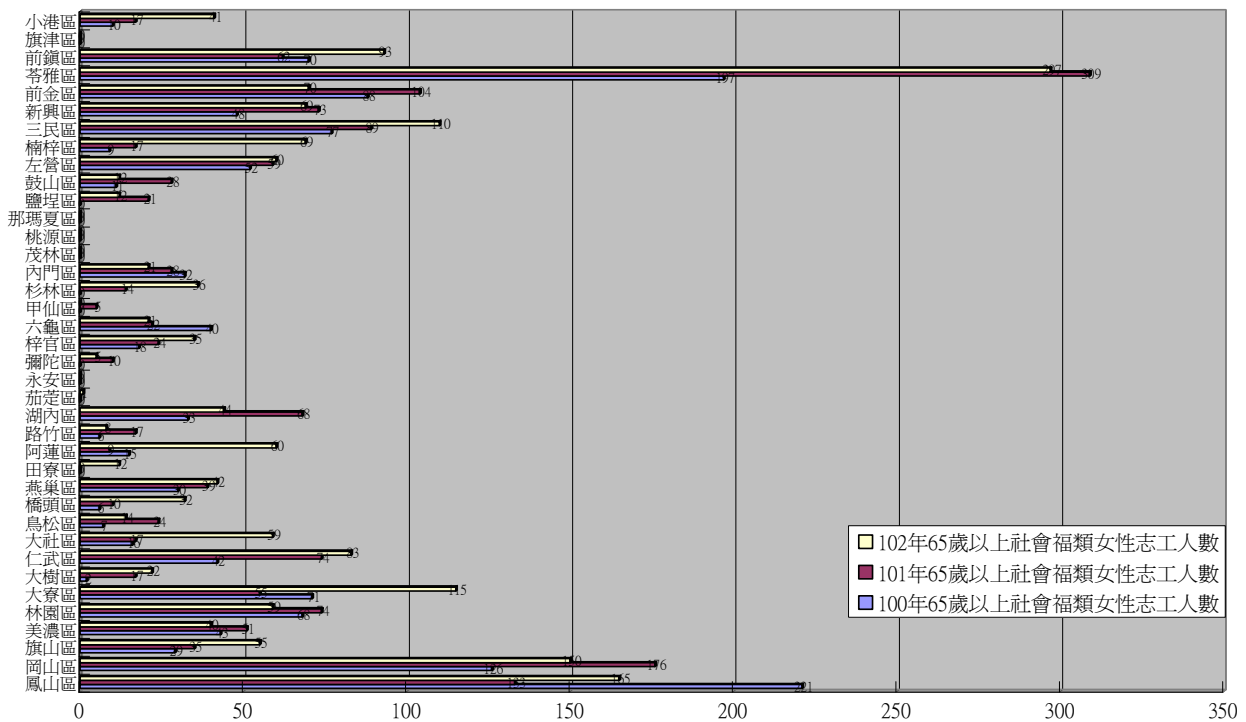


圖 12：100-102 年度本市各區社會福利類女性志工人數比較圖

進一步觀察各行政區性別分佈狀況，102 年度男性志工參與社會福利類志願服務最多的行政區為鳥松區、苓雅區、三民區與鳳山區。女性則為苓雅區、鳥松區、鳳山區與三民區。鳥松區因區域內學校加入社會福利團隊而讓人數大幅成長。惟觀察其餘 3 區 100-102 年成長率狀況，男性志工方面苓雅區衰退 7.85%，鳳山區小幅成長 1.33%，三民區則大幅成長 89.18%。女性志工方面苓雅區衰退 10.20%，鳳山區衰退 14.56%，三民區成長 45.93%。初步觀察，3 區雖社會福利類志工人數多，惟苓雅區則呈現男女均減少狀況，三民區則呈現男女均成長情形。

而除鳥松區之外，男性志工成長倍增的行政區有大樹區、大寮區、大社區、橋頭區、阿蓮區、路竹區、梓官區與楠梓區等 8 區。女性志工成長倍增的行政區有大樹區、大社區、橋頭區、阿蓮區、梓官區與楠梓區等 6 區。

而男性參與社會福利類志願服務，衰退幅度超過 30%行政區則有美濃區與內門區等 2 區，女性參與衰退幅度超過 30%行政區為內門區與前金區等 2 區。

(九) 100-102 年本市各區社會福利類 65 歲以上長青志工人數比較

表 10：100-102 年度本市各區社會福利類志工 65 歲以上長青志工人數比較表

行政區 \ 年度	100 年 65 歲以上 社會福類志工人數	101 年 65 歲以上 社會福類志工人數	102 年 65 歲以上 社會福類志工人數
鳳山區	346	220	263
岡山區	177	270	202
旗山區	47	50	73
美濃區	72	84	59
林園區	96	99	81
大寮區	89	69	165
大樹區	2	32	42
仁武區	80	130	140
大社區	23	24	76
鳥松區	8	34	28
橋頭區	14	19	46
燕巢區	46	63	67
田寮區	0	0	20
阿蓮區	21	17	73
路竹區	11	33	17
湖內區	55	100	67
茄萣區	0	0	1
永安區	0	1	0
彌陀區	0	15	8
梓官區	24	48	61
六龜區	65	35	36
甲仙區	0	16	0
杉林區	0	24	62
內門區	64	56	39
茂林區	0	0	0
桃源區	0	0	0
那瑪夏區	0	0	0
鹽埕區	0	22	14
鼓山區	24	39	24
左營區	68	81	89

楠梓區	11	28	102
三民區	123	162	192
新興區	78	121	95
前金區	106	136	125
苓雅區	276	414	401
前鎮區	106	105	143
旗津區	0	0	0
小港區	15	35	64

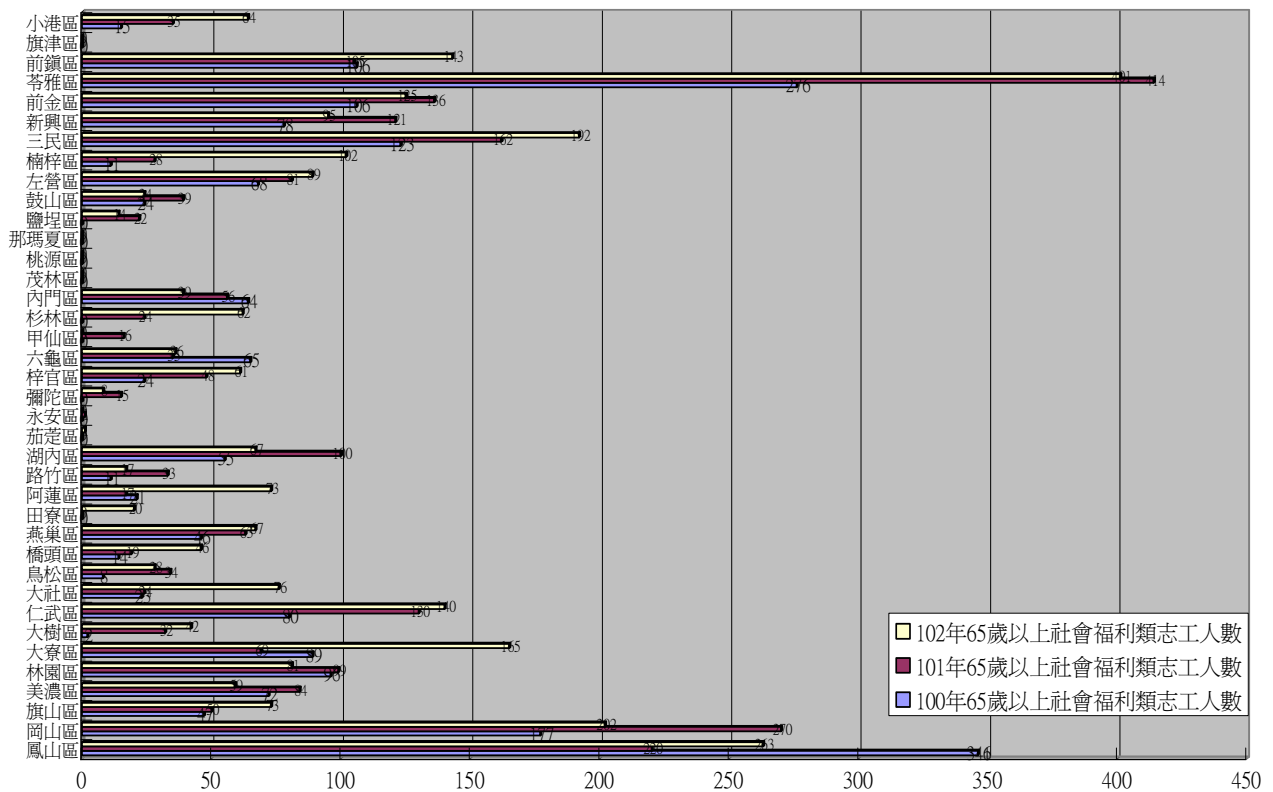


圖 13：100-102 年度本市各區社會福利類 65 歲以上長青志工人數比較圖

本市各區 65 歲以上社會福利類長青志工人數方面，以 102 年為觀察時間，則苓雅區、鳳山區與岡山區等 3 區 65 歲以上長輩參與社會福利類志工人數最多。苓雅區成長 45.29%，鳳山區衰退 23.99%，岡山區則增加 14.12%。

觀察各區 100 年至 102 年 65 歲以上長青志工倍增情形，大樹區、大社區、鳥松區、橋頭區、阿蓮區、梓官區、楠梓區與小港區等 8 區，均有倍數以上成長。65 歲以上長輩投入社會福利類志願服務日益增加，老年人力資源開拓有一

定成效，值得他行政區參考。

另外六龜區與內門區則衰退 30% 以上，此 2 區屬較為偏遠地區，惟 65 歲以上高齡志工流失情形嚴重，是否有相關因素影響值得觀察與探討，以及如何鼓勵長輩投入社會福利類志願服務以維持一定參與水準，有待進一步加強與努力。

(十) 100-102 年本市各區社會福利類兩性 65 歲以上長青志工人數比較

表 11：100-102 年度本市各區社會福利類兩性 65 歲以上長青志工人數比較表

行政區 \ 年度	100 年 65 歲以上社會福利類男性志工人數	100 年 65 歲以上社會福利類女性志工人數	101 年 65 歲以上社會福利類男性志工人數	101 年 65 歲以上社會福利類女性志工人數	102 年 65 歲以上社會福利類男性志工人數	102 年 65 歲以上社會福利類女性志工人數
鳳山區	125	221	87	133	98	165
岡山區	51	126	94	176	52	150
旗山區	18	29	15	35	18	55
美濃區	29	43	33	51	19	40
林園區	28	68	25	74	22	59
大寮區	18	71	14	55	50	115
大樹區	0	2	15	17	20	22
仁武區	38	42	56	74	57	83
大社區	7	16	7	17	17	59
鳥松區	1	7	10	24	14	14
橋頭區	8	6	9	10	14	32
燕巢區	16	30	24	39	25	42
田寮區	0	0	0	0	8	12
阿蓮區	6	15	8	9	13	60
路竹區	5	6	16	17	9	8
湖內區	22	33	32	68	23	44
茄萣區	0	0	0	0	0	1
永安區	0	0	1	0	0	0
彌陀區	0	0	5	10	3	5
梓官區	6	18	24	24	26	35
六龜區	25	40	13	22	15	21
甲仙區	0	0	11	5	0	0
杉林區	0	0	10	14	26	36

內門區	32	32	28	28	18	21
茂林區	0	0	0	0	0	0
桃源區	0	0	0	0	0	0
那瑪夏區	0	0	0	0	0	0
鹽埕區	0	0	1	21	2	12
鼓山區	13	11	11	28	12	12
左營區	16	52	22	59	29	60
楠梓區	2	9	11	17	33	69
三民區	46	77	73	89	82	110
新興區	30	48	48	73	26	69
前金區	18	88	32	104	55	70
苓雅區	79	197	105	309	104	297
前鎮區	36	70	43	62	50	93
旗津區	0	0	0	0	0	0
小港區	5	10	18	17	23	41

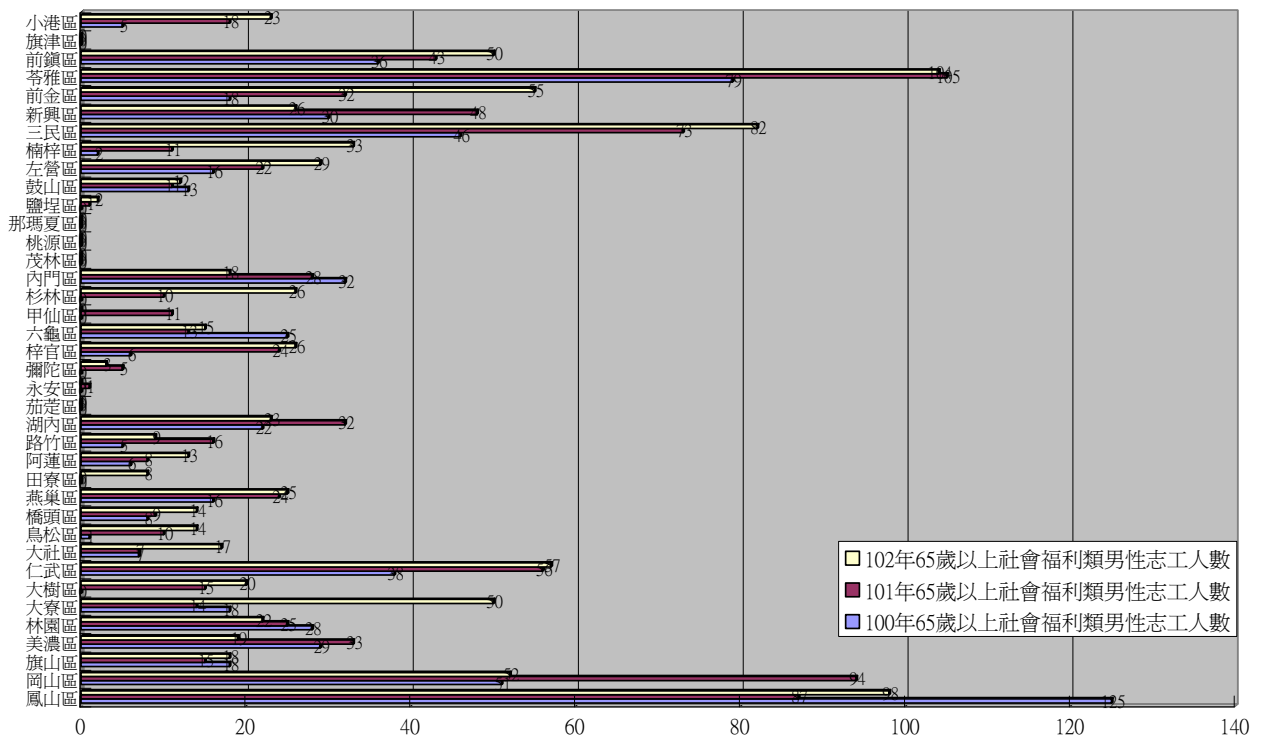


圖 14：100-102 年度本市各區社會福利類 65 歲以上男性長青志工人數比較圖

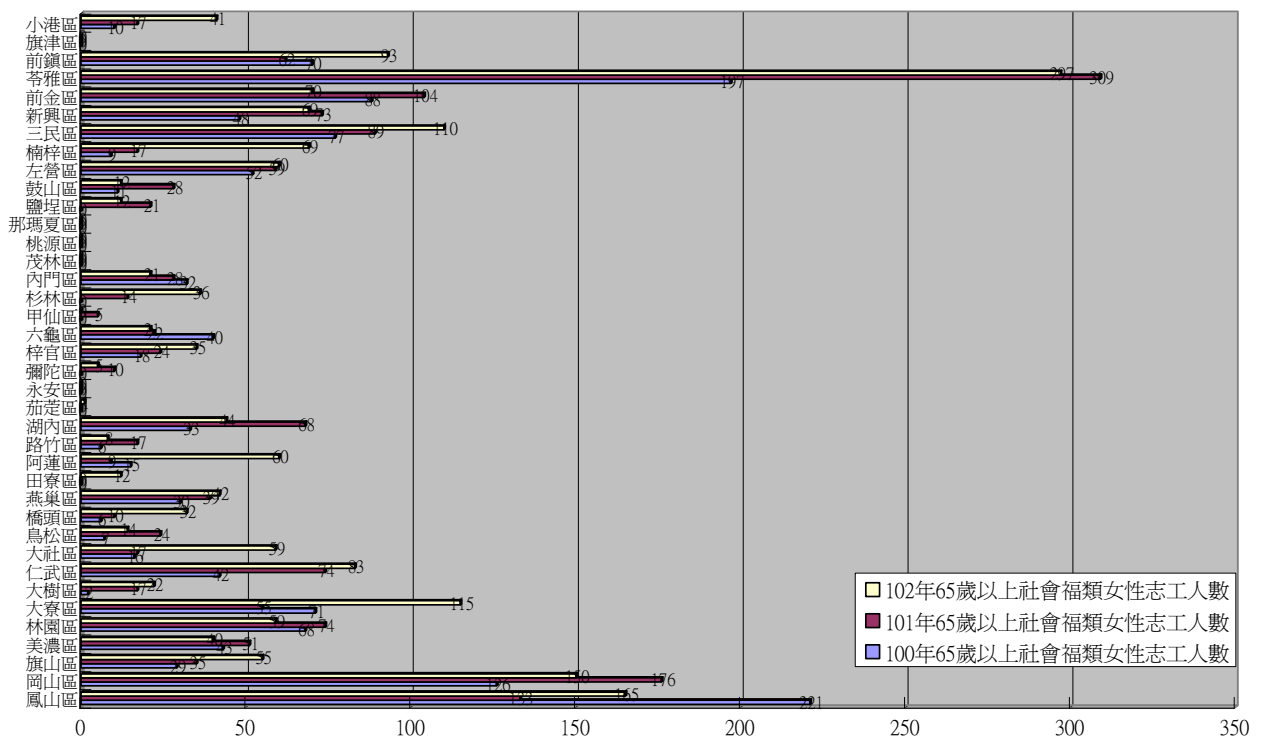


圖 15：100-102 年度本市各區社會福利類 65 歲以上女性長青志工人數比較圖

以 102 年為例，觀察 65 歲以上參與社會福利類長青志工性別分布狀況，在男性人數方面，以苓雅區、鳳山區與三民區較多，苓雅區並突破 100 人，達到 104 人。女性人數方面，以苓雅區、鳳山區與岡山區較多，苓雅區亦接近 300 人。

而在男女比率部分，大部分行政區呈現女性大於男性狀況，惟有大樹區、仁武區、鳥松區、路竹區、梓官區、六龜區、杉林區、內門區、鼓山區、三民區與前金區等 11 區，男女比率較為接近(女性人數/男性人數+女性人數 < 60%)。而其中鼓山區為 50%，此外路竹區更呈現男性人數大於女性人數狀況。

另就成長率分析，從 100 年至 102 年間，65 歲以上男性參與社會福利類志願服務達到倍增標準的有大寮區、大社區、鳥松區、阿蓮區、梓官區、楠梓區、前金區與小港區等計 8 區。而女性達到倍增標準的有大樹區、大社區、橋頭區、阿蓮區、楠梓區與小港區等 6 區，呈現出都會型與鄉村型互見狀況。

(十一) 100-102 年本市各區 65 歲以上長青志工佔社會福利類志工百分比

表 12：100-102 年度本市各區 65 歲以上長青志工佔社會福利類志工人數百分比比較表

行政區 \ 年度	100 年 65 歲以上佔社會福利類志工人數百分比	101 年 65 歲以上佔社會福利類志工人數百分比	102 年 65 歲以上佔社會福利類志工人數百分比
鳳山區	13.93%	10.63%	11.74%
岡山區	17.10%	27.69%	17.81%
旗山區	15.46%	16.45%	20.39%
美濃區	36.73%	32.68%	40.14%
林園區	34.16%	24.87%	25.23%
大寮區	19.69%	16.47%	23.57%
大樹區	6.90%	27.12%	18.42%
仁武區	20.83%	23.34%	21.98%
大社區	57.50%	57.14%	32.34%
鳥松區	3.62%	4.99%	0.80%
橋頭區	20.90%	12.42%	17.42%
燕巢區	18.25%	34.24%	30.18%
田寮區	0.00%	0.00%	54.05%
阿蓮區	28.38%	9.94%	33.18%
路竹區	9.82%	11.74%	8.76%
湖內區	40.15%	46.08%	33.17%
茄萣區	0.00%	0.00%	2.50%
永安区	0.00%	3.57%	0.00%
彌陀區	0.00%	16.48%	25.00%
梓官區	24.74%	10.50%	9.15%
六龜區	68.42%	39.33%	45.00%
甲仙區	0.00%	21.62%	0.00%
杉林區	0.00%	37.50%	26.27%
內門區	48.85%	61.54%	61.90%
茂林區	0.00%	0.00%	0.00%
桃源區	0.00%	0.00%	0.00%
那瑪夏區	0.00%	0.00%	0.00%
鹽埕區	0.00%	40.00%	20.00%
鼓山區	9.06%	5.74%	8.60%
左營區	9.10%	13.43%	9.72%
楠梓區	20.00%	10.29%	20.73%
三民區	8.80%	7.54%	8.65%
新興區	5.15%	7.54%	6.65%
前金區	10.36%	15.38%	17.93%



苓雅區	8.93%	10.75%	14.35%
前鎮區	13.33%	17.41%	23.06%
旗津區	0.00%	0.00%	0.00%
小港區	3.92%	7.34%	13.62%

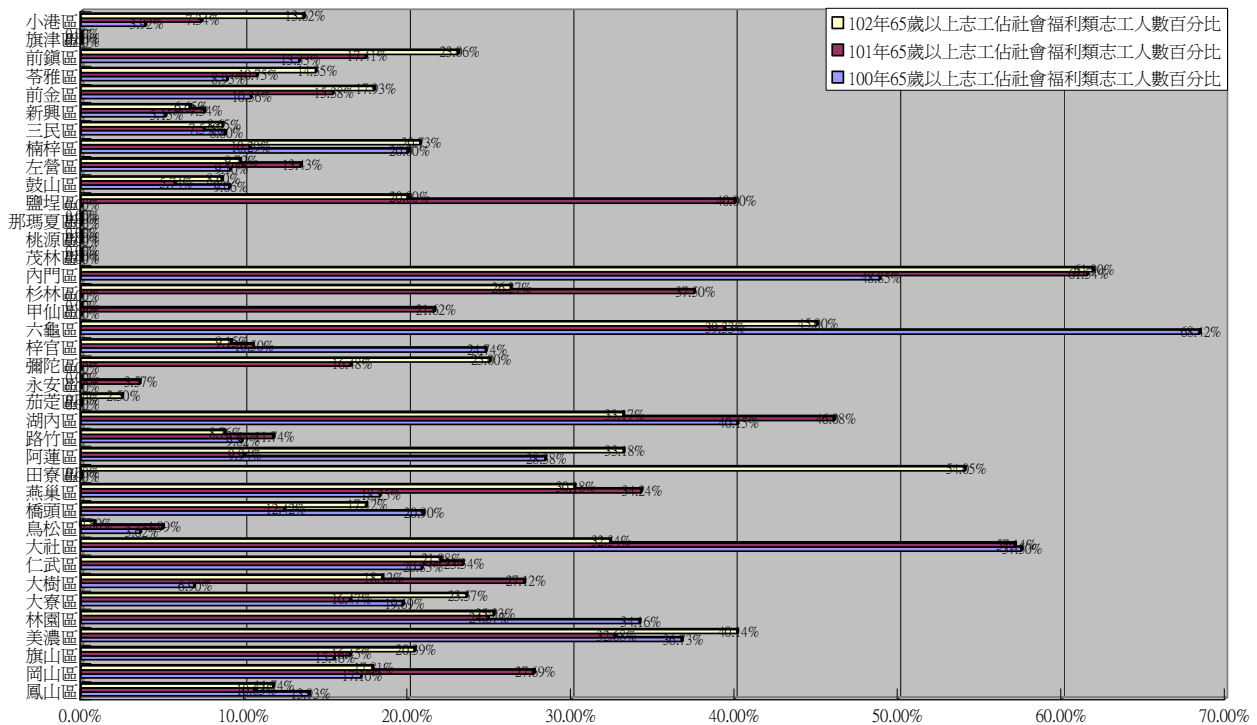


圖 16：100-102 年度本市各區 65 歲以上長青志工佔社會福利類志工人數百分比比較圖

而在本市各區 65 歲以上長青志工佔社會福利類志工人數方面，如以 102 年度來比較，則以內門區、田寮區與六龜區最高，均屬本市山線行政區，而都會型行政區則屬相對偏低區域。

觀察變化狀況，在大樹區與小港區 65 歲以上志工佔社會福利類志工人數百分比有明顯增加，呈現倍增現象。惟在鳥松區與梓官區則明顯呈現百分比率下降，鳥松區可能因有大學院校加入志願服務行列，致使整體呈現年輕化現象。另梓官區是否亦有年輕志願服務團隊加入，抑或其他原因等則需進一步瞭解與探討。

(十二) 100 年至 102 年本市各區 65 歲以上兩性長青志工佔社會福利類兩性志  
工百分比

表 13：100-102 年度本市各區 65 歲以上男性長青志工佔社會福利類男性志工人數百分比比較表

年度 行政區	100 年 65 歲以上男性志 工佔社會福利類男性志 工人數百分比	101 年 65 歲以上男性志 工佔社會福利類男性志 工人數百分比	102 年 65 歲以上男性志 工佔社會福利類男性志 工人數百分比
鳳山區	16.62%	12.57%	12.86%
岡山區	17.71%	28.40%	14.69%
旗山區	28.13%	21.13%	26.47%
美濃區	48.33%	39.29%	47.50%
林園區	43.08%	26.60%	31.88%
大寮區	20.93%	14.00%	22.94%
大樹區	0.00%	33.33%	19.42%
仁武區	33.33%	34.57%	31.32%
大社區	58.33%	58.33%	21.25%
鳥松區	1.20%	3.38%	0.74%
橋頭區	57.14%	15.79%	17.72%
燕巢區	17.39%	34.78%	28.09%
田寮區	0.00%	0.00%	57.14%
阿蓮區	35.29%	18.60%	32.50%
路竹區	20.00%	18.39%	16.07%
湖內區	40.74%	41.03%	33.82%
茄萣區	0.00%	0.00%	0.00%
永安區	0.00%	4.76%	0.00%
彌陀區	0.00%	17.86%	25.00%
梓官區	20.00%	8.08%	6.50%
六龜區	86.21%	44.83%	60.00%
甲仙區	0.00%	50.00%	0.00%
杉林區	0.00%	33.33%	23.64%
內門區	57.14%	65.12%	69.23%
茂林區	0.00%	0.00%	0.00%
桃源區	0.00%	0.00%	0.00%
那瑪夏區	0.00%	0.00%	0.00%
鹽埕區	0.00%	16.67%	15.38%
鼓山區	19.12%	3.82%	15.00%
左營區	8.70%	14.86%	9.86%
楠梓區	22.22%	11.96%	23.08%

三民區	11.06%	9.53%	10.42%
新興區	12.00%	18.90%	9.96%
前金區	6.36%	14.61%	20.68%
苓雅區	9.25%	9.63%	13.21%
前鎮區	19.05%	24.57%	28.09%
旗津區	0.00%	0.00%	0.00%
小港區	3.76%	11.04%	14.11%

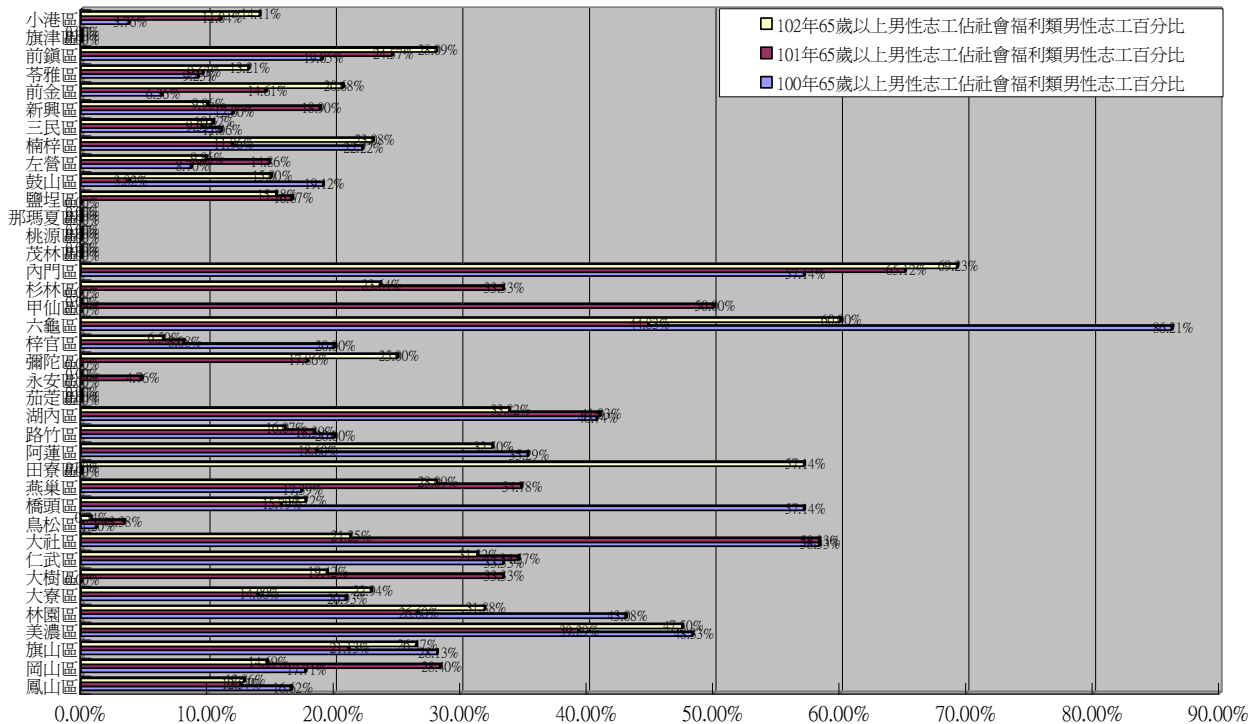


圖 17：100-102 年度本市各區 65 歲以上男性長青志工佔社會福利類男性志工人數百分比較圖

有關性別分布方面，本市各區 65 歲以上男性長青志工佔社會福利類男性志工人數百分比，截至 102 年底止以內門區、六龜區與田寮區等 3 區最高，內門區更接近 70%。

而觀察 100-102 年間變化狀況，前金區與小港區男性志工老化程度已達到倍增情形，前金區從 100 年 6.36% 成長至 102 年 20.68%，成長率達到 225.08%。另外小港區更由 100 年 3.76% 成長至 102 年 14.11%，成長率更達到 275.34%。此 2 區屬都會型行政區，惟男性志工參與之老化程度迅速，值得注意。但同為

都會型行政區中之鳳山區與新興區則是呈現老化程度減緩狀況，與前金區與小港區呈現對比。

在女性志工佔社會福利類女性志工人數百分比方面，相關比較如下圖表：

表 14：100-102 年度本市各區 65 歲以上女性長青志工佔社會福利類女性志工人數百分比比較表

年度 行政區	100 年 65 歲以上女性志 工佔社會福利類女性志 工人數百分比	101 年 65 歲以上女性志 工佔社會福利類女性志 工人數百分比	102 年 65 歲以上女性志 工佔社會福利類女性志 工人數百分比
鳳山區	12.77%	9.65%	11.16%
岡山區	16.87%	27.33%	19.23%
旗山區	12.08%	15.02%	18.97%
美濃區	31.62%	29.48%	37.38%
林園區	31.48%	24.34%	23.41%
大寮區	19.40%	17.24%	23.86%
大樹區	7.69%	23.29%	17.60%
仁武區	15.56%	18.73%	18.24%
大社區	57.14%	56.67%	38.06%
鳥松區	5.07%	6.22%	0.87%
橋頭區	11.32%	10.42%	17.30%
燕巢區	18.75%	33.91%	31.58%
田寮區	0.00%	0.00%	52.17%
阿蓮區	26.32%	7.03%	33.33%
路竹區	6.90%	8.76%	5.80%
湖內區	39.76%	48.92%	32.84%
茄萣區	0.00%	0.00%	2.70%
永安区	0.00%	0.00%	0.00%
彌陀區	0.00%	15.87%	25.00%
梓官區	26.87%	15.00%	13.11%
六龜區	60.61%	36.67%	38.18%
甲仙區	0.00%	9.62%	0.00%
杉林區	0.00%	41.18%	28.57%
內門區	42.67%	58.33%	56.76%
茂林區	0.00%	0.00%	0.00%
桃源區	0.00%	0.00%	0.00%
那瑪夏區	0.00%	0.00%	0.00%
鹽埕區	0.00%	42.86%	21.05%

鼓山區	5.58%	7.14%	6.03%
左營區	9.24%	12.97%	9.65%
楠梓區	19.57%	9.44%	19.77%
三民區	7.84%	6.44%	7.68%
新興區	3.79%	5.40%	5.91%
前金區	11.89%	15.64%	16.24%
苓雅區	8.81%	11.19%	14.79%
前鎮區	11.55%	14.49%	21.04%
旗津區	0.00%	0.00%	0.00%
小港區	4.00%	5.41%	13.36%

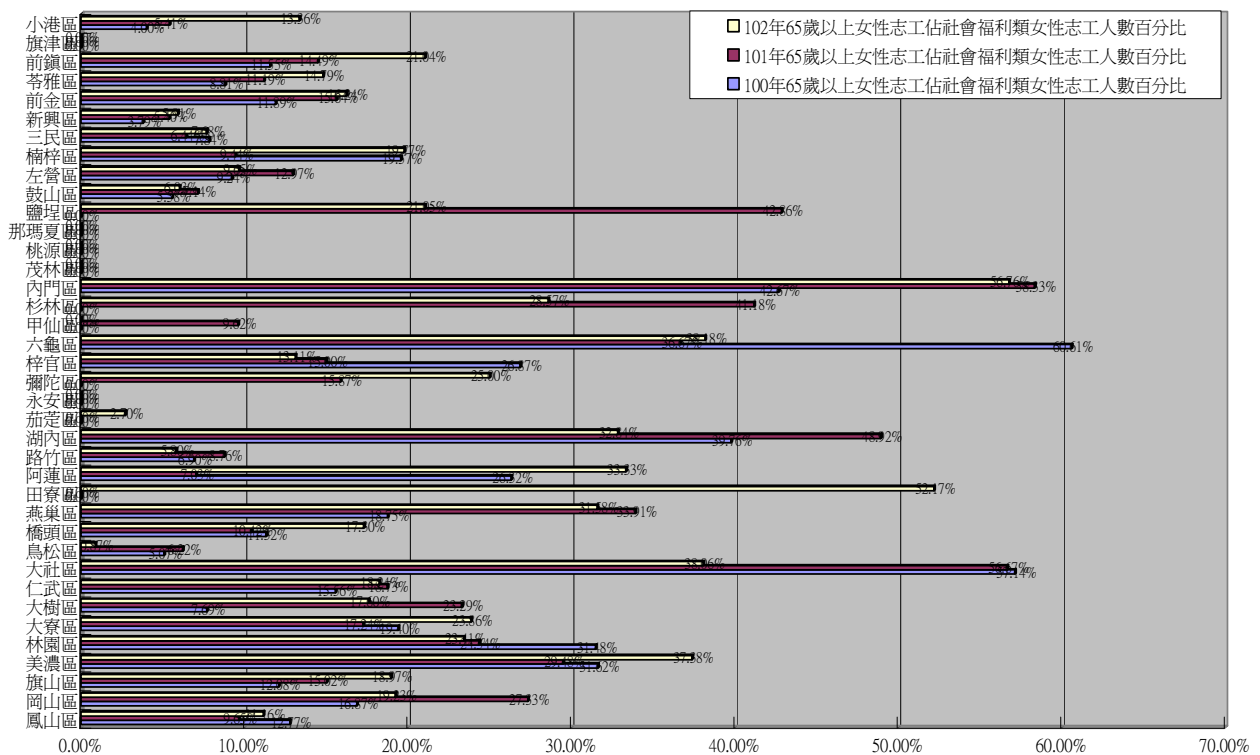


圖 18：100-102 年度本市各區 65 歲以上女性志工佔社會福利類女性志工人數百分比比較圖

而在各區 65 歲以上女性長青志工佔社會福利類女性志工人數方面，102 年底止以田寮區和內門區最高，雖均超過 50%，惟在極端值方面相對於男性狀況，稍微溫和。

在變化情形方面，觀察 100 至 102 年間之變化，其中大樹區與小港區 65 歲以上女性志工佔社會福利類女性志工人數，達到倍增狀況。總觀小港區無論是

男性或是女性，志工在 65 歲以上有明顯增加狀況。

在年輕化方面，則有鳳山區、林園區、鳥松區與梓官區等區，鳳山區不論是女性志工或是男性志工，均呈現較為年輕化趨勢。另外鳥松區則因有大專院校加入，而有明顯年輕化現象，更可以發現女性加入的比例高於男性。因女性年輕化的現象明顯高於男性。

## 五、結果分析

本市對於志願服務推動不遺餘力，相關志願服務評鑑皆名列前茅，獲中央政府肯定與嘉許。未來隨著老年人口增加，如何提倡與鼓勵老年人力資源再利用將是值得注意方向。整理上述統計資料，下列為分析結果：

### （一）本市社會福利類志工人口結構未有明顯老化現象。

102 年度本市 65 歲以上社會福利類人數佔全體社會福利類志工人數為 13.23%，同年度本市老年人口數佔總人口數比例約為 11% 左右，已超越老人人口佔總人口數比例，顯示本市對於鼓勵 65 歲以上長輩參與已有些許成果。惟與五都相較，社會福利團隊年齡結構介於中間，雖未如台南市(10.86%)或台北市(12.08%)，但亦未及於新北市(14.49%)或台中市(14.90%)老化現象。

### （二）女性參與社會福利類志願服務比例始終高於男性。

五都無論是哪個城市，65 歲以上女性參與社會福利類志願服務比例始終高於男性，觀察其餘縣市也僅有南投縣與雲林縣為男性參與社會福

利類志願服務高於女性。對於 65 歲以上男性，值得鼓勵積極參與社會福利類志願服務，未來值得開發之志願服務人口族群。

(三) 本市擁有全國第二多 65 歲以上社會福利類志願服務人數

本市社會福利類志願服務人口結構未有明顯老化，另本市擁有全國第二多 65 歲以上志願服務人數，僅次於新北市，高於人口數多於本市的台北市，擁有豐沛老年人力資源。再次顯示本市鼓勵 65 歲以上市民參與志願服務之成效，未來應規劃如何積極運用該人力資源，以輔助本市社會福利服務之推動。

(四) 本市 65 歲以上社會福利類志工人數，以都會區人數居多，惟鄉村地區則呈現倍數成長狀況。

資料顯示本市 65 歲以上參與社會福利類志願服務人數，以都會型行政區居多，例如苓雅區與鳳山區等，惟其餘地區例如大樹區、梓官區與大社區等 8 行政區，則是呈現出倍數成長狀況，是值得觀察之處。相對都會區域而言，鄉村地區資源較為缺乏，不論是財力資源或人力資源等亦然。惟如有適當志願服務團隊與人力協助，將有助於社會福利服務之發展與推動，對於提倡社會福利社區化而言，也將是一大助益。

(五) 偏遠地區 65 歲以上志工流失狀況以及未有社會福利類志工隊成立等值得重視。

六龜區與內門區雖有 65 歲以上社會福利類志工，惟志工流失狀況頗為嚴重，達到 30% 以上。另外茂林區、桃源區、那瑪夏區與旗津區等除

未有 65 歲以上志工之外，更未有任何社會福利類志願服務團隊，對於社會福利業務推動有一定影響。

偏遠地區社會福利相關工作推展不易，福利服務輸送更是困難。除政府責無旁貸需為提供外，如果有相關團隊或據點等以為協助，將可達到事半功倍之效。

對於提供誘因或安排協助，以為鼓勵當地社區或團隊成立社會福利類志願服務團體，或是引進外部資源以為深耕地方社區，思考當地特殊需求以期增進福利規劃等，將是為來需要重視之課題。

#### （六）各行政區 65 歲以上社會福利類志工女多於男現象。

本市各區 65 歲以上社會福利類志工，大部分為女多於男，惟有大樹區、仁武區、鳥松區、路竹區、梓官區、六龜區、杉林區、內門區、鼓山區、三民區與前金區等 11 區男女比率較為接近。

進一步規劃與鼓勵 65 歲以上男性參與社會福利類志願服務，以為促進志願服務性別結構平衡，以讓未來相關志願服務運用更為彈性，將是相關部門可以參考之推動方向。

## 六、因應對策與建議

綜合以上分析結果，對於未來提倡長青志工參與社會福利類志願服務，有下列建議因應對策與建議：

### （一）鼓勵男性志願服務人員參與社會福利類志願服務。



無論是縣市比較或是鄉鎮區域比較等，而且無論是長青志工或是一般志工，男性參與率始終低於女性。如何提升男性參與率將是未來推動志願服務重點。而如何吸引男性參與志願服務，使他們從有意願到實際付諸行動，建議可先行調查男性志工參與志願服務之意願程度，以及願投入之服務領域，而後規劃相關鼓勵以及因應方案等，例如可參閱美國退休老人志工方案（Retired Senior and Volunteerr Program）、老朋友方案（Senior Companion Program）或是寄養祖父母方案(Foster Grandparent Program)等，以為促進。

## （二）增進偏遠地區成立社會福利類志願服務團隊之動機。

高雄市幅員廣大，在縣市合併之後更形明顯。偏遠地區相對都會地區等相關資源較為缺乏，除公部門應持續投入資源以為協助外，如可偏遠地區提升服務團隊組隊動機，將可增進志願服務涵蓋水準，以及促進社會福利服務之分工。而提升偏遠地區成立社會福利類志願服務團隊，通常有兩種方式，第一種為外界團體進入，鼓勵當地民眾加入志願服務隊。另外一種方式為在地性社區團體自立自主，成立服務團隊。為考量推動在地服務理念，以及鼓勵社區由下而上之精神，以後者為佳。而提升方法有下列方式供參：

- 1.宣導志願服務理念與提升市民參與意識：志願服務理念之宣導應深入廣大偏遠地區，讓市民瞭解志願服務的運用以及提升參與動機等，以為建立起社區在地服務意識。這項工作最為重要但是也最不容易，但也惟

有從意識上改變與調整，志願服務始能於偏遠地區深密紮根。

- 2.提供資源以為促進：任何工作推動如果沒有資源介入，將不容易達到目標。志願服務推動應包含人力資源、財力資源與物力資源等介入積極推動，其中尤以人力資源為要。基本上志願服務推動主體是以人為本，讓在地團體可以得到人力資源協助，例如運用輔導團或是團體工作與經驗分享等理念或方法，將有機會讓在地團體得到實質協助，增加組隊動機與意願。
- 3.規劃在地服務、訓練與評估：偏遠地區志願服務團隊所服務對象以及服務對象之需求，與他區域略有不同，因此應依先瞭解在地服務對象之需求，以及可為提供資源之配置情形等，來規劃後續服務、訓練與相關評估工作。以期落實由下而上與在地參與之理念。
- 4.鼓勵成立互助聯盟：偏遠地區志願服務團隊因地理形勢影響，可能形孤立，讓團隊維持相當不易。除組隊不易外，未來即使成立也將面臨志工易流失情況。建議偏遠地區團隊可以彼此建立互助聯盟，因彼此理念與服務區域相近，較易溝通與分享，關係也將更形緊密。

### （三）妥善規劃老年志工志願服務之運用

與其他縣市相較，本市老年志工資源相對充分，而且未來因為老年人口成長因素等可能再行增加。但因為接受服務人口群益形成長，因此如何讓老年志工持續於社會福利類志願服務中參與並降低流失率等，將是未來志願服務規劃重點與方向。一般而言有下列規劃重點如下：

- 1.瞭解參與動機：一般而言，參與志願服務動機包含想幫助人或事、拓展人生經驗、自我實現與成長、學習新知或技能、認識朋友等等。因此瞭解志工參與志願服務之動機將是首要工作，始可依據動機與方向後，提供後續促進措施。
- 2.具體規劃服務需求：志工是人力資源，如何將資源配置到最需要的地方，建立起輸送管道，將可有效促進資源運用效率與降低志工抱怨狀況。有時因為志工不知道去哪裡服務，不知道服務對象在那裡而離開，十分可惜。因此規劃出具體之服務需求與建立輸送管道，讓志工瞭解與知道去那裡服務，將是重要的工作重點。
- 3.建立回饋制度：提供志工回饋平台，讓團隊與志工間可以有溝通，在消極面上可以減少流失之外，積極面可讓團隊瞭解困境，以適時提供轉型與調整服務內容與方向，讓團隊可因應變遷隨時調整，增加團隊服務彈性與有效利用資源。
- 4.建立制度化訓練體系：依據志願服務法，志願服務訓練包含基礎、特殊、領導與成長訓練等，在法令規定上已有相關訓練方向。惟除這四項訓練之外，應依據服務對象、服務領域、服務地區、現階段施政重點以及未來變遷情形等，安排制度化訓練工作，以期讓志工裝備各項服務技巧，適時提升志願服務水準。

#### （四）持續鼓勵鄉村行政區社會福利類志願服務人口倍增

觀察本市社會福利類志願服務成長狀況，大樹區、大社區、烏松區、

橋頭區、阿蓮區、梓官區、楠梓區與小港區等 8 區呈現倍數成長狀況。

這些區域其志願服務推動經驗值得他區域借鏡。未來或許可以規劃參訪或觀摩性活動等，來參閱這些區域經營與推動志願服務之經驗，建立起本市推動志願服務典範與模式。

## 七、結語

本市推動志願服務不遺餘力，市長亦多次宣示推動志願服務之決心。而隨著人口老化影響，未來老年人口將成為值得重視之人力資源，亦是推動志願服務參與之標的人口群。

參與志願服務受益者，不只是接受服務之人，志願服務參與者亦是受益者，而最終受益對象即是整體社會。當越來越多長青志工參與社會福利類志願服務時，將使本市社會福利推動工作相對事半功倍。同時因其提供參與平台，亦將解決老年人力資源過剩問題。同時引領「在地化服務」、「社區照顧」、「由下而上」、「活躍老化」以及「積極參與」等相關概念，使這些概念於民眾心中漸漸萌芽，而本市也將成為推動志願服務參與之友善城市。

## 八、參考文獻

內政部（2001）。志願服務法。

內政部（2001）。祥和計畫—廣結志工拓展社會福利工作。

陳金貴（2003），〈志願服務的內涵〉，《人事月刊》，第 36 卷第 5 期，頁 6-14。

衛生福利部志願服務資訊網（2014）。志願服務成果統計，2014 年 6 月 1 日，取自

<http://vol.mohw.gov.tw/vol/home.jsp?serno=200805210008&mserno=200805210006&menudata=VolMenu&contlink=ap/date.jsp&level2=Y&logintype=null>