

統計專題分析

高雄市身心障礙者申請輔具服務概況分析

撰寫人：高雄市社會局身心障礙福利科

黃思菁

中華民國111年7月

壹、前言

110年底本市身心障礙者人口數有14萬6千餘人，僅次於新北市(17萬5千餘人)為全國第二高；另本市65歲以上老年人口數48萬餘人，且依據本市衛生局110年推估資料，本市長照2.0服務之失能對象約有10萬餘人，佔本市人口數約3.64%。不論是身障者、失能老人、失能原住民及衰弱老人，輔具在促進其生活自立、身體照顧、減輕照顧者負擔上，皆扮演舉足輕重的角色。因此，如何使輔具服務呼應身心障礙者需求及提升輔具評估人員服務效能，將是未來輔具服務政策擬定之重要方向。

「身心障礙者輔具費用補助辦法」自101年7月11日起修正實施，補助項目、對象及評估規定均大幅度修正，項目自85項增至172項(另本市提供人工電子耳耗材費用補助，實際補助項目達173項)，包含個人行動輔具、溝通及資訊輔具、身體、生理及生化試驗設備及材料、身體肌力及平衡訓練輔具、預防壓瘡輔具、住家及其他場所之家具及改裝組件、個人照顧及保護輔具、居家生活輔具、矯具及義具等類別，擬統計本市身心障礙者申請輔具情形，以作為未來擬定相關輔具服務政策之參考。

貳、現況描述

依據「身心障礙者輔具費用補助辦法」及「身心障礙者輔具費用基準表」等相關規定，除了部分個人化定製型輔具依「最高補助金額」全額補助外，其他輔具低收入戶補助「最高補助金額」之全額、中低收入戶補助「最高補助金額」之75%、一般戶補助「最高補助金額」之50%。另輔具補助每人每兩年度以補助四項為原則，同一項目於其使用年限不得重複使用，且核定補助通知送達後六個月內核銷。擬以高雄市身心障礙人口數、身心障礙者申請輔具人數及其障礙類別、障礙等級、福利身分別及性別進行統計分析。

參、統計分析

分析近3年高雄市身心障礙者人口概況，另針對身心障礙者申請輔具之人數、性別、福利身分別、障礙等級、年齡及輔具分類等進行統計分析，以探討本市身心障礙者申請輔具之概況。

一、高雄市身心障礙者人口概況

根據高雄市政府社會局統計，於108年-110年高雄市身心障礙人數呈現逐年微增趨勢，上升0.07%、0.11%。110年身心障礙人數為14萬6,740人，佔全市人口比率5.35%（如圖1）。

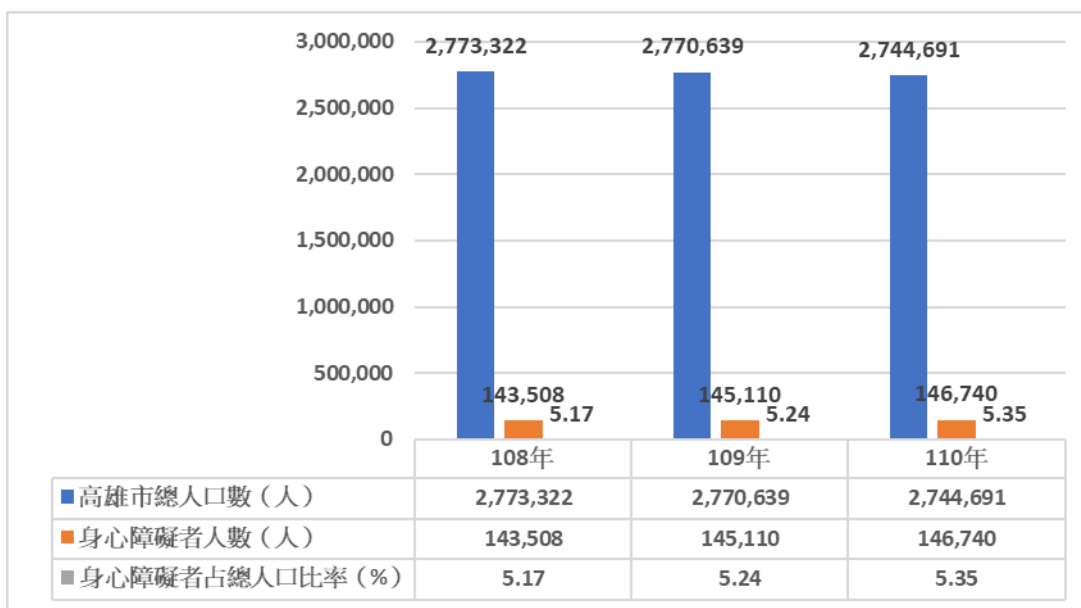


圖1 高雄市身心障礙者人口概況

資料來源：高雄市政府民政局、社會局

以身心障礙者年齡分析，65歲以上身心障礙者佔高雄市身心障礙者人數比率逐年上升。110年「65歲以上」6萬5,292人，較108年6萬53人增加5,239人，上升2.65%（詳表1、圖2）；另65歲以上身心障礙者佔高雄市身心障礙者人數比率合計超過4成，佔44.50%，高雄市身心障礙人口呈現老化趨勢（詳圖3）。

表 1 高雄市身心障礙者人數依年齡層區分

年度	身心障礙者總數 (人)	18歲以下		18-29歲		30-44歲		45-59歲		60-64歲		65歲以上	
		人數 (人)	比率 (%)	人數 (人)	比率 (%)	人數 (人)	比率 (%)	人數 (人)	比率 (%)	人數 (人)	比率 (%)	人數 (人)	比率 (%)
108年	143,508	5,600	3.9	8,315	5.79	18,050	12.58	35,415	24.68	16,075	11.2	60,053	41.85
109年	145,110	5,499	3.79	8,211	5.66	17,703	12.2	34,590	23.84	16,404	11.3	62,703	43.21
110年	146,740	5,545	3.78	8,145	5.55	17,269	11.77	33,952	23.13	16,537	11.27	65,292	44.5

資料來源：高雄市政府社會局

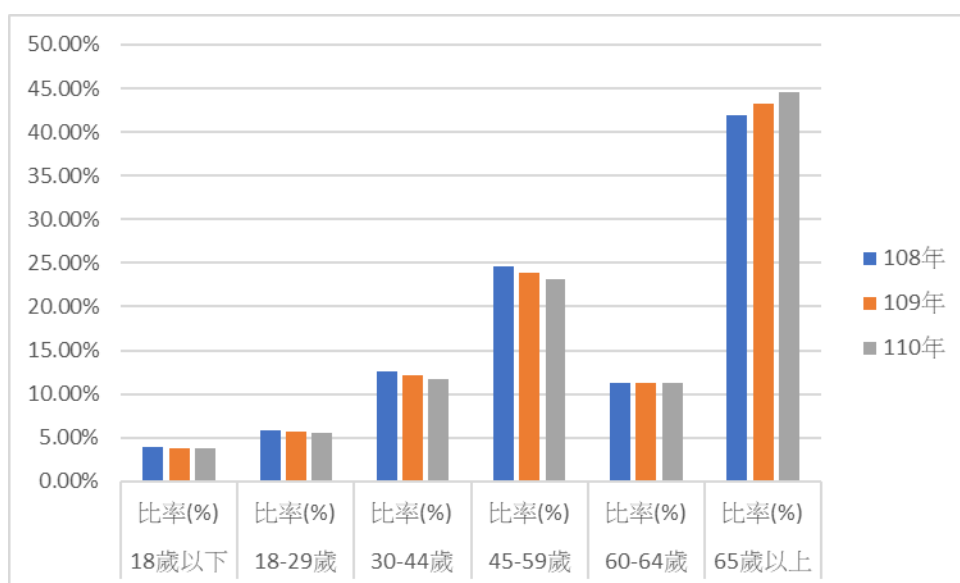


圖2 108-110年高雄市身心障礙者人口年齡層分佈情形

資料來源：高雄市政府社會局

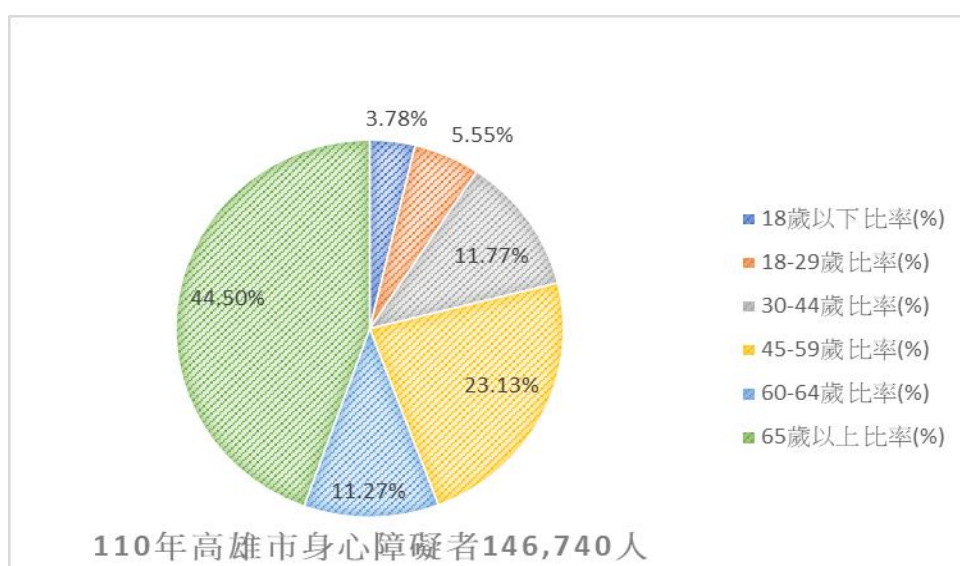


圖3 110年高雄市身心障礙者人口年齡層分佈情形

資料來源：高雄市政府社會局

以身心障礙者性別分析，108-110年男性比率皆大於女性，110年身心障礙者男性8萬569人，佔54.91%，女性6萬6,171人，佔45.09%（詳表2、圖4）。

表2 高雄市身心障礙者性別分析

年度	身心障礙者 總數(人)	男性(人)	比率(%)	女性(人)	比率(%)
108年	143,508	79,296	55.26%	64,212	44.74%
109年	145,110	79,902	55.06%	65,208	44.94%
110年	146,740	80,569	54.91%	66,171	45.09%

資料來源：高雄市政府社會局

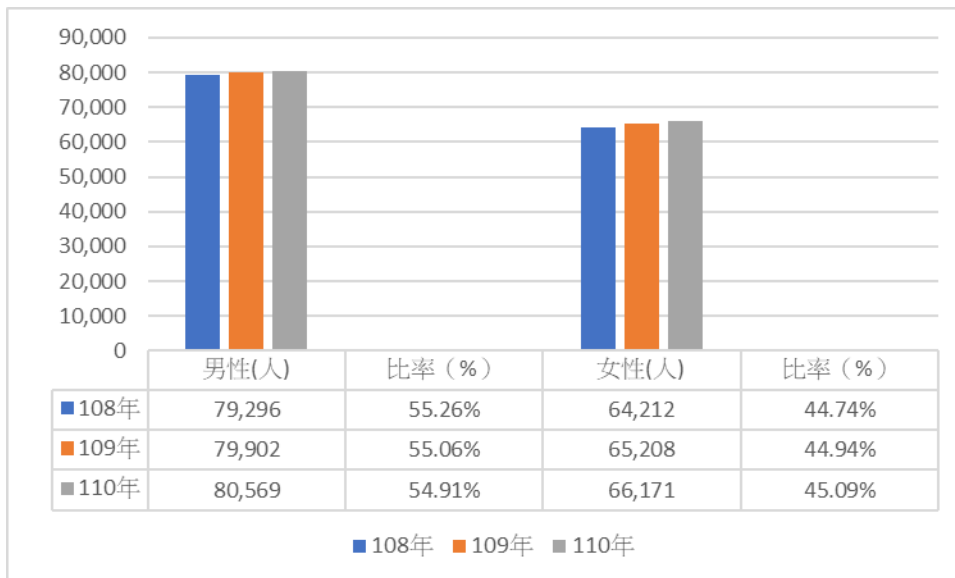


圖4 108-110年高雄市身心障礙者性別分析

資料來源：高雄市政府社會局

以身心障礙者障礙類別者比例分析，108-110年前三大障礙類別皆以「肢體障礙者」最多，「重要器官失去功能者」次之，「慢性精神病患者」再次之。110年「肢體障礙者」4萬5,236人，佔30.83%，「重要器官失去功能者」2萬1,481人，佔14.64%，「慢性精神病患者」1萬7,800人，佔12.13%，上述三者障礙類別合計超過5成，佔57.6%（詳表3、圖5）。

表3 高雄市身心障礙者人數依障礙類別區分

障礙類別	108年		109年		110年	
	人數(人)	比率(%)	人數(人)	比率(%)	人數(人)	比率(%)
總計	143,508	100	145,110	100	146,740	100
視覺障礙者	6,898	4.81	6,910	4.76	6,881	4.69
聽覺機能障礙者	12,331	8.59	12,355	8.51	12,624	8.6
平衡機能障礙者	423	0.29	414	0.29	412	0.28
聲音機能或語言機能障礙者	2,123	1.48	2,169	1.49	2,217	1.51
肢體障礙者	45,837	31.94	45,628	31.44	45,236	30.83
智能障礙者	11,367	7.92	11,291	7.78	11,354	7.74
重要器官失去功能者	20,398	14.21	21,098	14.54	21,481	14.64
顏面損傷者	540	0.38	551	0.38	555	0.38
植物人	423	0.29	406	0.28	373	0.25
失智症者	7,479	5.21	8,146	5.61	8,767	5.97
自閉症者	1,559	1.09	1,635	1.13	1,749	1.19
慢性精神病患者	17,413	12.13	17,574	12.11	17,800	12.13
多重障礙者	13,553	9.44	13,583	9.36	13,768	9.38
頑性(難治型)癲癇症者	622	0.43	618	0.43	631	0.43
因罕見疾病而致身心功能障礙者	225	0.16	222	0.15	220	0.15
其他障礙者	686	0.48	706	0.49	709	0.49
新制類別無法對應舊制類別者	1,631	1.14	1,804	1.24	1,963	1.34

資料來源：高雄市政府社會局

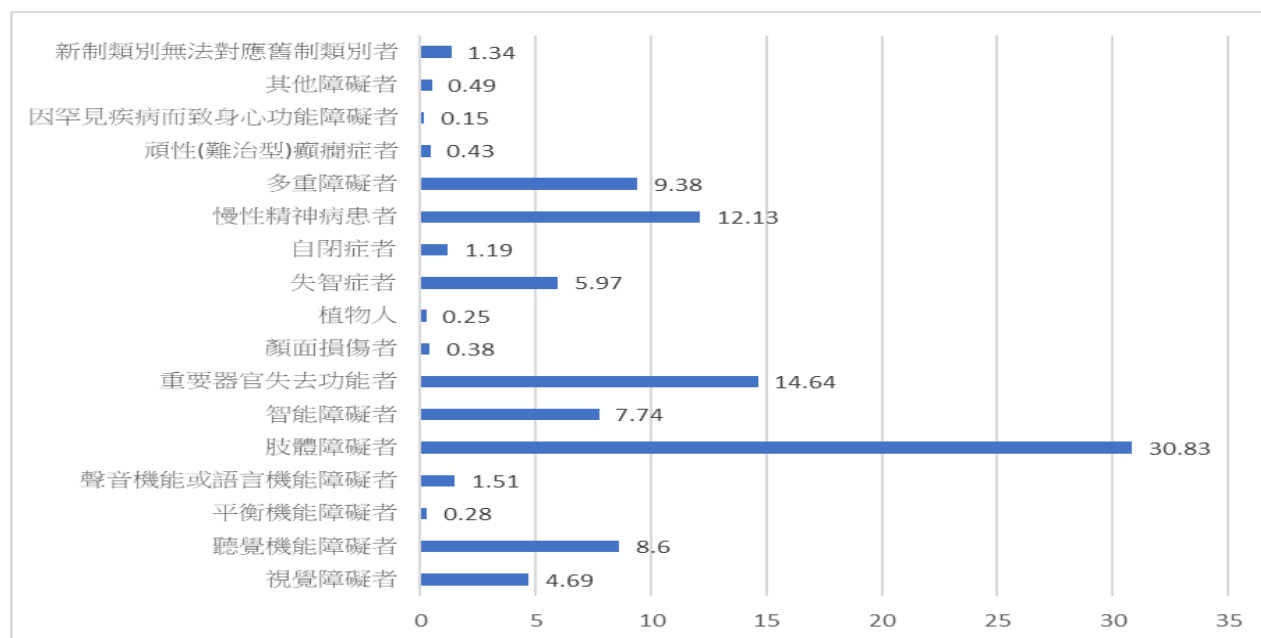


圖5 110年高雄市身心障礙者人口障礙類別分佈情形

資料來源：高雄市政府社會局

以身心障礙者障礙等級佔高雄市身心障礙者比率分析，108-110年各障礙等級比率，皆以「輕度」為最多，「中度」次之。110年「輕度」5萬6,416人，佔38.45%，「中度」4萬9,078人，佔33.45%（詳表4、圖6）。

表4 高雄市身心障礙者人數依障礙等級區分

年度	身心障礙者總數 (人)	輕度		中度		重度		極重度	
		人數(人)	比率(%)	人數(人)	比率(%)	人數(人)	比率(%)	人數(人)	比率(%)
108年	143,508	54,978	38.31	47,919	33.39	23,566	16.42	17,045	11.88
109年	145,110	55,527	38.27	48,498	33.42	23,692	16.33	17,393	11.99
110年	146,740	56,416	38.45	49,078	33.45	23,869	16.27	17,377	11.84

資料來源：高雄市政府社會局

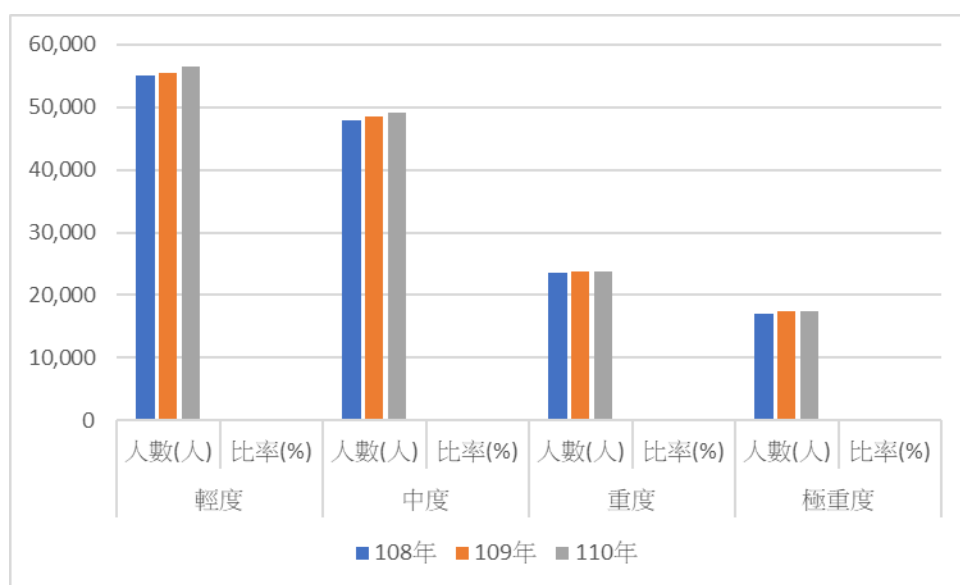


圖6 108-110年高雄市身心障礙者人口各障礙等級分布情形

資料來源：高雄市政府社會局

二、高雄市身心障礙者申請生活輔具補助概況

「身心障礙者輔具費用補助辦法」所稱輔具，指協助身心障礙者改善或維持身體功能、構造，促進活動及參與，或便利其照顧者照顧之裝置、設備、儀器及軟體等產品。輔具補助基準(1)低收入戶：最高補助金額之全額。(2)中低收入：最高補助金額之75%。(3)非低收入戶及非中低收入戶：最高補助金額50%。

申請流程係由申請人檢附資料向戶籍所在地之直轄市、縣(市)主管機關提

出申請，且收受評估報告書或輔具不需評估者後10日內完成審核，審核結果應於核定補助通知送達後6個月內完成核銷。依規定於受理申請撥付補助款後1個月內完成核銷。

108-110年申請輔具人數逐年呈現減少趨勢，減少約12%，另以身心障礙者性別來分析，男性比率皆大於女性。110年申請輔具身心障礙者共7,863人，身心障礙者男性為4,305人，佔54.75%，女性為3,558人，佔45.25%（詳表5、圖7）。

表5 108-110年高雄市申請輔具身心障礙者性別分析

年度	申請總數 (人次)	男性(人次)	比率(%)	女性(人次)	比率(%)
108年	8,914	4,905	55.03%	4,009	44.97%
109年	7,980	4,413	55.30%	3,567	44.70%
110年	7,863	4,305	54.75%	3,558	45.25%

資料來源：高雄市政府社會局

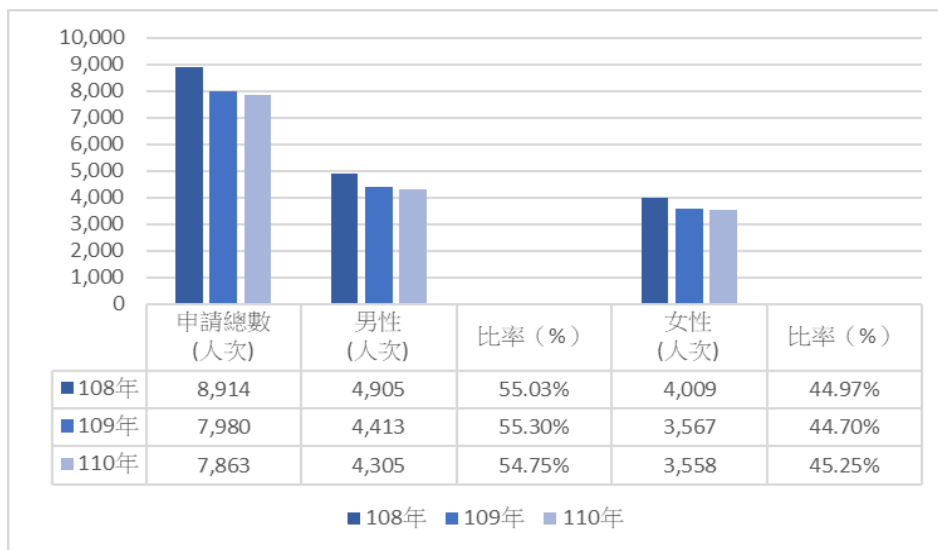


圖7 108-110年高雄市申請輔具身心障礙者性別分析

資料來源：高雄市政府社會局

以108-110年申請輔具身心障礙者障礙福利身分別分析，皆以「非低收入戶及非中低收入戶」所佔率最多，約近9成。110年申請輔具者「低收入戶」合計613人次，佔7.80%，「中低收入戶」合計176人次，佔2.24%，「非低收入戶及非中低收入戶」合計7,074人次，佔89.97%。（詳表6、圖8、9）。

表6 108-110年高雄市申請輔具身心障礙者福利身分別

年度	總數(人次)	低收入戶		中低收入戶		非低收入戶及非中低收入戶	
		人數(人次)	比率(%)	人數(人次)	比率(%)	人數(人次)	比率(%)
108年	8,914	873	9.79%	206	2.31%	7,835	87.90%
109年	7,980	634	7.94%	192	2.41%	7,154	89.65%
110年	7,863	613	7.80%	176	2.24%	7,074	89.97%

資料來源：高雄市政府社會局

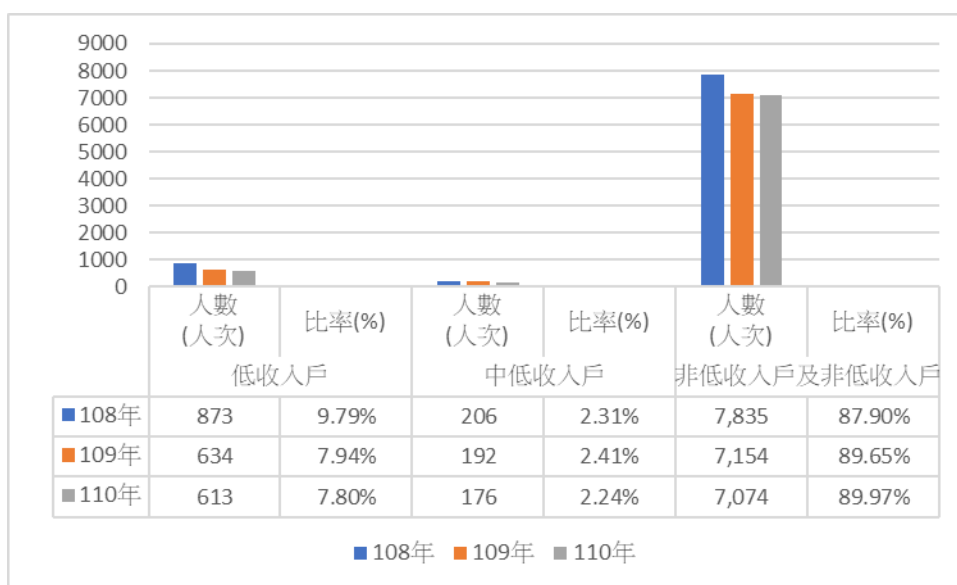


圖8 108-110年高雄市申請輔具身心障礙者福利身分別分析

資料來源：高雄市政府社會局

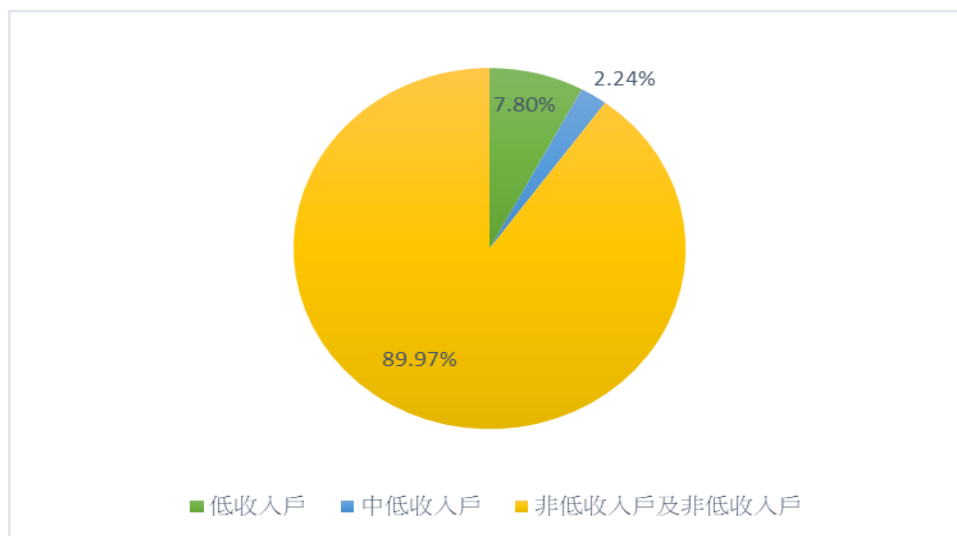


圖9 110年高雄市申請輔具身心障礙者福利身分別分析

資料來源：高雄市政府社會局

以108-110年申請輔具身心障礙者障礙等級分析，皆以「重度」為最多。110年申請輔具者以「極重度」合計932人，佔11.85%，「重度」合計2,659人次，佔33.82%，「中度」合計2,395人次，佔30.46%，「輕度」合計1,877人次，佔23.87%。（詳表7、圖10、11）。

表7 108-110年高雄市申請輔具身心障礙者障礙等級分析

年度	總數(人次)	輕度		中度		重度		極重度	
		人數(人次)	比率(%)	人數(人次)	比率(%)	人數(人次)	比率(%)	人數(人次)	比率(%)
108年	8,914	1,587	17.80%	2,805	31.47%	3,297	36.99%	1,225	13.74%
109年	7,980	1,677	21.02%	2,492	31.23%	2,778	34.81%	1,033	12.94%
110年	7,863	1,877	23.87%	2,395	30.46%	2,659	33.82%	932	11.85%

資料來源：高雄市政府社會局

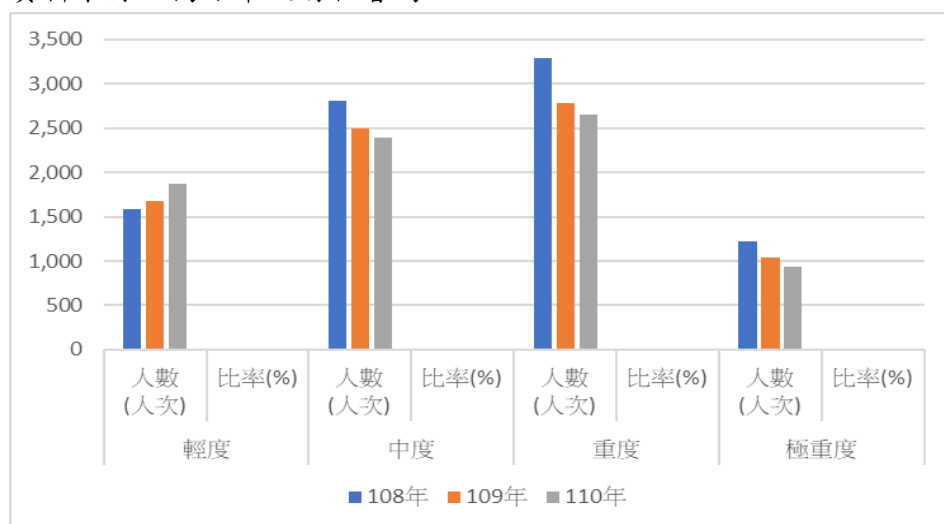


圖10 108-110年高雄市申請輔具身心障礙者障礙等級分析

資料來源：高雄市政府社會局

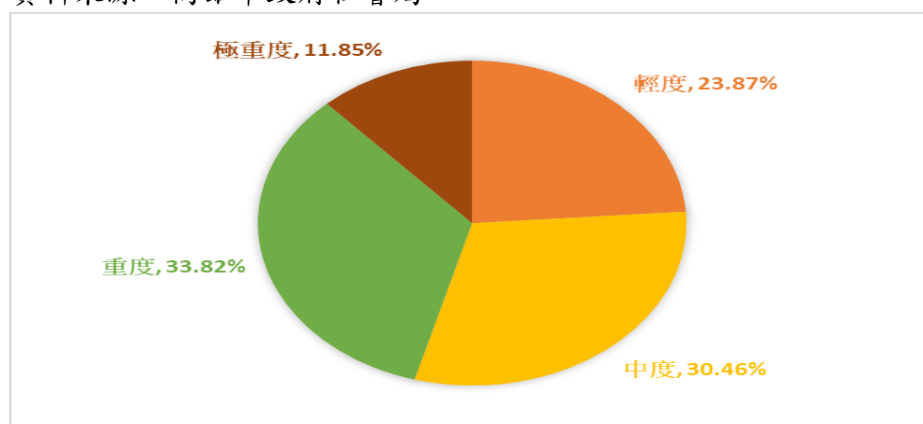


圖11 110年高雄市申請輔具身心障礙者障礙等級分析

資料來源：高雄市政府社會局

以108-110年申請輔具身心障礙者年齡分析，皆以「65歲以上」為最多。110年申請輔具者以「未滿18歲」合計468人次，佔5.95%；「18歲-未滿65歲」合計3,038人次，佔38.64%，「65歲以上」合計4,357人次，佔55.41%（詳表8、圖12）。

表8 108-110年高雄市申請輔具身心障礙者年齡分析

年度	總數(人次)	未滿18歲		18-未滿65歲		65歲以上	
		人數(人次)	比率(%)	人數(人次)	比率(%)	人數(人次)	比率(%)
108年	8,914	504	5.65%	3,744	42.00%	4,666	52.34%
109年	7,980	475	5.95%	3,263	40.89%	4,242	53.16%
110年	7,863	468	5.95%	3,038	38.64%	4,357	55.41%

資料來源：高雄市政府社會局

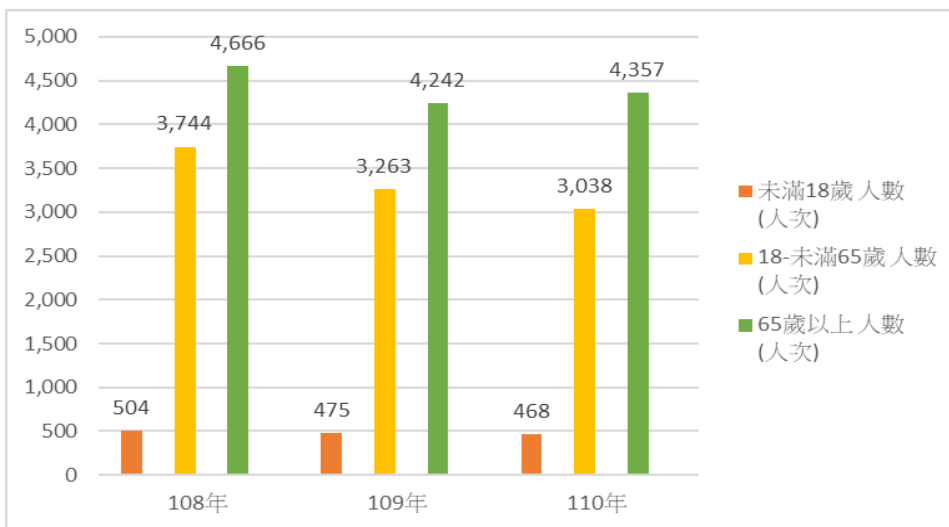


圖12 108-110年高雄市申請輔具身心障礙者年齡分析

資料來源：高雄市政府社會局

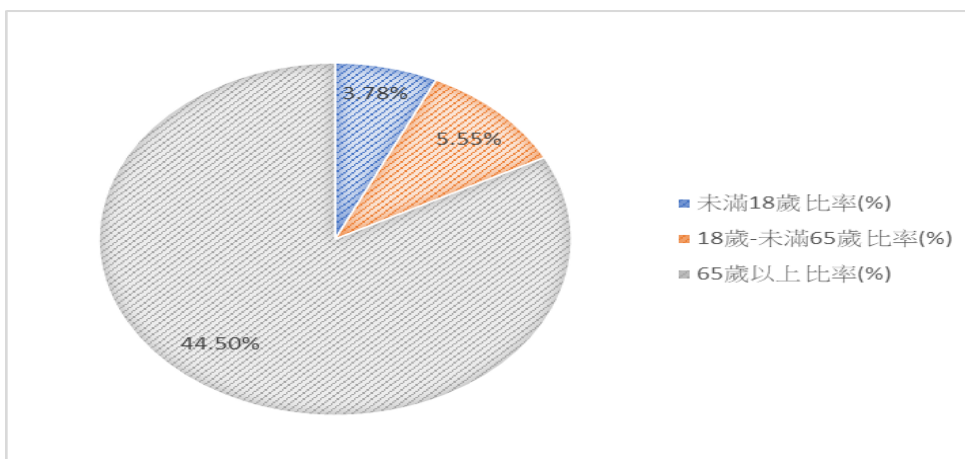


圖13 110年高雄市申請輔具身心障礙者年齡分析

資料來源：高雄市政府社會局

另身心障礙輔具費用補助，輔具補助項目包含15大類172項法定補助類別，另高雄市自行辦理人工電子耳耗材補助。依108年至110年高雄市身心障礙者輔具補助統計，並分類「個人行動輔具」、「溝通及資訊輔具-視覺相關輔具」、「溝通及資訊輔具-聽覺相關輔具」、「溝通及資訊輔具-警示、指示及信號輔具」、「溝通及資訊輔具-發聲輔具」、「溝通及資訊輔具-面對面溝通輔具」、「溝通及資訊輔具-電腦輔具」、「身體、生理及生化試驗設備及材料」、「身體、肌力及平衡訓練輔具」、「預防壓瘡輔具」、「住家及其他場所之家具及改裝組件」、「個人照顧及保護輔具」、「居家生活輔具」、「矯具及義具」及其他，共有15大類。

108年至110年身心障礙者輔具補助統計，依身心障礙者輔具類別，平均以購買項目「個人行動輔具」及「預防壓瘡輔具」人次最多，「溝通及資訊輔具-聽覺相關輔具」次之，「矯具及義具」再次之。110年「個人行動輔具」合計1,865人次，佔23.72%，「預防壓瘡輔具」合計2,512人次，佔31.95%，「溝通及資訊輔具-聽覺相關輔具」合計1,994人次，佔25.36%，「矯具及義具」合計632人次，佔8.04%（詳表9、圖14、15）。

表9 高雄市身心障礙者輔具補助統計表

分類 序次	輔具分類	108年	109年	110年
一	個人行動輔具【含推車、手(電)動輪椅、輪椅附加功能及配件、電動代步車、擺位系統、特製汽機車改裝、步行、移位輔具、視障用白手杖】	3,032	2,251	1,865
二	溝通及資訊輔具-視覺相關輔具【含收錄音機或隨身聽、點字手錶、語音報時器、特製眼鏡、包覆式濾光眼鏡、手持望遠鏡、放大鏡、點字板、點字機、點字觸摸顯示器、擴視機、螢幕報讀軟體、視訊放大軟體、語音手機】	243	246	240
三	溝通及資訊輔具-聽覺相關輔具【含傳真機、行動電話機、影像電話機、助聽器】	1,253	1,587	1,994
四	溝通及資訊輔具-警示、指示及信號輔具【含電話擴音器、電話閃光震動器、門鈴閃光器、無線震動警示器、火警閃光警示器、個人衛星定位器】	22	41	44
五	溝通及資訊輔具-發聲輔具【含人工講話器】	92	98	91

六	溝通及資訊輔具-面對面溝通輔具【含圖卡兌換溝通系統、低(高)階固定版面型語音溝通器、具掃描功能固定版面型語音溝通器、語音溝通軟體、動態版面型語音溝通器】	12	14	15
七	溝通及資訊輔具-電腦輔具【含網路攝影機、滑鼠或鍵盤介面、吹吸嘴控滑鼠、紅外線貼片感應滑鼠、眼控滑鼠、溝通或電腦輔具用支撐固定器】	2	12	2
八	身體、生理及生化試驗設備及材料【含語音血壓計】	15	19	19
九	身體、肌力及平衡訓練輔具【含站立架、傾斜床】	8	6	7
十	預防壓瘡輔具【含減壓座墊各款、氣墊床】	2,539	2,482	2,512
十一	住家及其他場所之家具及改裝組件【含居家用照顧床、擺位椅、升降桌、爬梯機、居家無障礙設施】	593	259	212
十二	個人照顧及保護輔具【含淋浴椅(床)、特殊簡易洗(浴)槽、頭護具、馬桶增高器、便盆椅或沐浴椅、語音體溫計、語音體重計、衣著用輔具】	304	193	145
十三	居家生活輔具【含飲食用輔具、居家用生活輔具】	1	1	1
十四	矯具及義具【含義肢及矯具各款、美觀義肢各款、量身訂製之特製鞋、透明壓力面膜、假髮、義眼、義鼻、義耳、義顎、混和義臉】	731	688	632
十五	其他【含人工電子耳、人工電子耳語言處理設備更新及人工電子耳耗材】	67	83	84
總計		8,914	7,980	7,863

資料來源：高雄市政府社會局

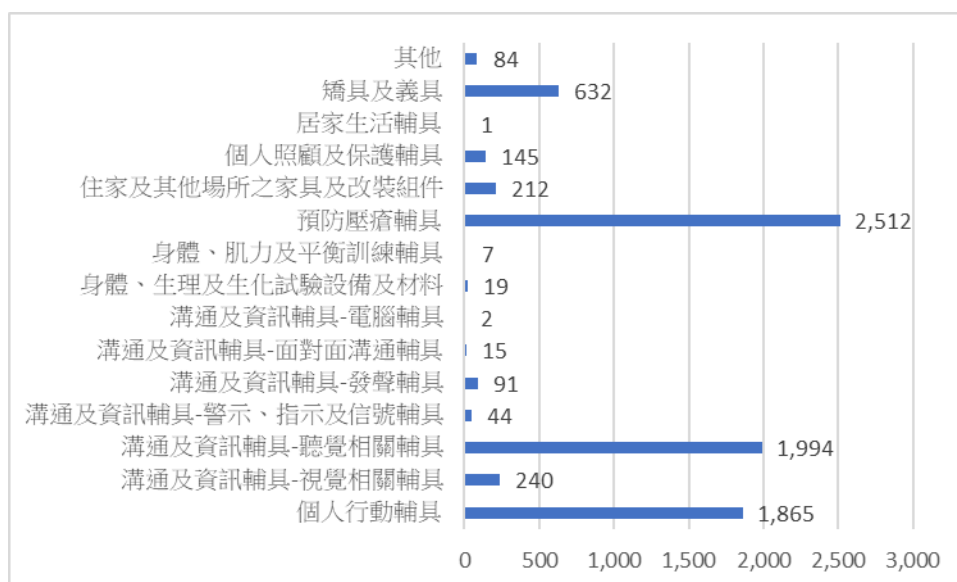


圖14 110年高雄市申請輔具身心障礙者輔具分類分析

資料來源：高雄市政府社會局

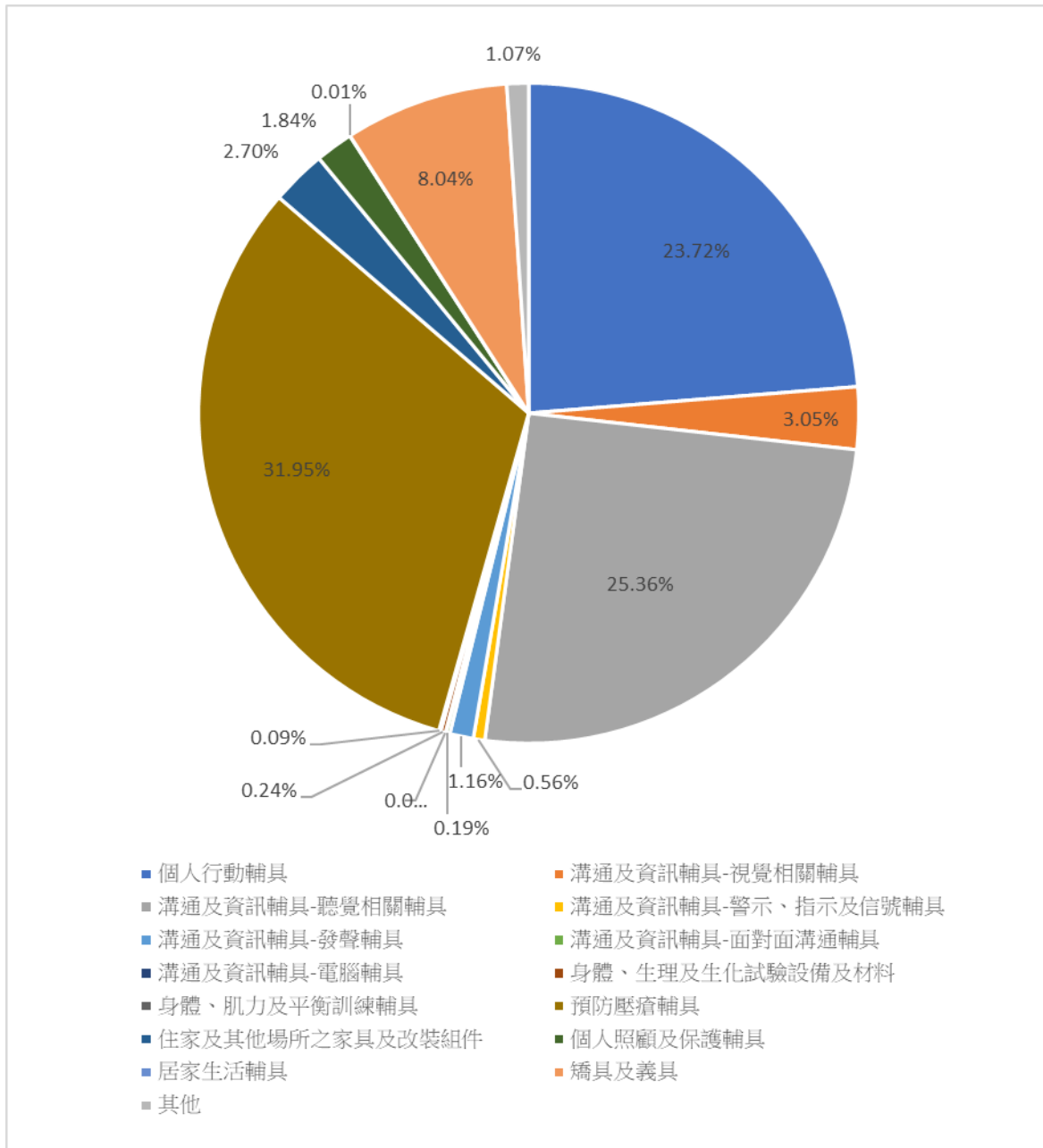


圖15 110年高雄市申請輔具身心障礙者輔具分類分析

資料來源：高雄市政府社會局

肆、結論與建議

一、結論

總結前述身心障礙者人口概況、身心障礙者申請輔具人數、福利身分別、年齡、輔具分類等進行統計，茲歸納以下結論：

(一) 高雄市身心障礙者佔全市人口比呈現老化趨勢，且108-110年申請輔具

人數亦稍有減少，推估可因長照輔具服務的提供，其部分補助項目與身障輔具項目相同，具身障及長照雙重身分者，會擇優使用長照補助所致。

- (二)申請輔具身心障礙者以「男性」、「非低收入戶及非中低收入戶」、「重度」及「65歲以上」者佔多數；輔具申請項目以「個人行動輔具」及「預防壓瘡輔具」人次最多，「溝通及資訊輔具-聽覺相關輔具」次之。

二、建議與策進

- (一)新增身心障礙者輔具補助項次，貼近身心障礙者個別化輔具需求

110年65歲以上身心障礙者佔高雄市身心障礙者人數比率合計超過4成，加上身心障礙者提早老化之問題，現行身心障礙輔具費用補助包含15大類172項法定補助，另由高雄市自行辦理人工電子耳耗材補助。目前衛生福利部111年預告修正「身心障礙者輔具費用補助辦法」，擬增加輔具補助類別至235項次，將大幅提升身心障礙者個別化輔具需求，增進身心障礙者生活品質及社會參與的機會。

- (二)強化輔具「代償墊付」機制，增進身心障礙者購買輔具便利性

為簡政便民，並減輕民眾經濟負擔，109年起啟動輔具補助「代償墊付」機制，民眾購買輔具時，持核定函到輔具合約廠商購買輔具，只需要負擔自付額費用，政府補助不需先行墊付，後續請領及核銷程序由輔具特約廠商協助處理。另為擴大召集輔具代償墊付特約廠商加入服務，增進民眾購買輔具近便性及選擇性，市府社會局及衛生局跨局處整合，簡化身障及長照輔具代償墊付特約廠商申請流程，單一窗口送件即可，截至111年6月底，已有375家代償墊付合約廠商加入，藉由公私合力協助民眾從輔具的申請到購買皆能享有更便捷、更貼心的服務。

- (三)布建本市輔具服務網絡，提供身心障礙者近便性輔具服務

高雄市設立南、北2區輔具資源中心、13處據點（楠梓、林園、鳳

山、旗山、茄苳、鼓山、茂林、大寮、三民、桃源、大樹、田寮及甲仙)及7處便利站(鳥松、左營、苓雅、旗津、六龜、燕巢及大社)(如表10),服務內容包含提供輔具專業評估、諮詢、回收再利用、租借及維修等,並依服務需求配置專任輔具評估人員、社會工作人員、維修技術人員及相關專業人員等,提供身心障礙民眾專業多元輔具服務。未來續藉由與在地社福中心、衛生所、文健站等跨單位的合作,逐步布建服務據點,未設服務站點區域,則利用輔具專車進行巡迴服務,形成點線面服務網,以提供民眾更近便性的輔具服務。

表10 高雄市輔具中心及各據點服務一覽表

輔具中心(2處) 服務項目:受理申請、評估、維修、諮詢、展示、租借、使用訓練、回收		
北區輔具中心 6226730#150 高雄市岡山區公園東路131號 【週一至週五 8:00-12:00、 13:30-17:30 每月第二週及第四週的週六 8:00-12:00】	南區輔具資源中心 8416336、8410630、8151500#111 高雄市前鎮區翠亨北路392號 【週一至週五 8:00-12:00、 13:30-17:30 每月單數週週六 8:00-12:00】	
服務據點(13處) 服務項目:評估、維修、諮詢、展示、租借		
鳳山輔具服務據點 (設於婦幼青少年活動中心) 7100366 高雄市鳳山區光復路二段120號3樓【週一至週五 8:00-12:00、 13:30-17:30; 每月第二週及第四週的週六 8:00-12:00】	旗山輔具服務據點 (設於旗山長老教會場地) 6625695 高雄市旗山區中正路123號【週一至週五 8:00-12:00、 13:30-17:30】	茄苳輔具服務據點 (設於茄苳長老教會) 6226730#112 高雄市茄苳區港埔路101號 【每月第二週與第四週的週五 8:30-12:00】
茂林輔具服務據點 (設於茂林衛生所) 6226730#142、113 高雄市茂林區多納里多納巷1-5號【每月第三週的週五 9:30-12:00】	桃源輔具服務據點 (設於桃源衛生所) 6226730#142、113 高雄市桃源區桃源里南進巷188之1號【每月第一週的週三 10:30-12:00】	田寮輔具服務據點 (設於田寮區公所) 6226730#112 高雄市田寮區崗安路71號【每月第二週的週一 9:30-11:30】
大樹輔具據點 (設於大樹失智多層級園區-日間照顧中心) 6226730#112 高雄市大樹區中興北路120號 【每週二上午 9:00-11:30】	甲仙輔具服務據點 (設於甲仙衛生所) 6226730#112 高雄市甲仙區中山路52號 【每個月第四週星期五 上午 9:30-11:30】	楠梓輔具服務據點 (設於楠梓和平國宅) 3661130 高雄市楠梓區德民路172號 【週一至週五 8:00-12:00、 13:30-17:30 每月雙數週週六

		8:00-12:00】
林園輔具服務據點（設於林園長青活動中心）8151500#111、8416336、8410630 高雄市林園區林園北路 191 號【每週三上午 8:30-12:00】	鼓山輔具服務據點（設於委辦單位關愛社會福利慈善事業基金會內）8151500#111、8416336、8410630 高雄市鼓山區河川街 76 巷 6 弄 8 號【每週三上午 8:30-12:00】	大寮輔具服務據點（設於大寮社福中心）8416338、8410630 高雄市大寮區進學路 129 巷 2-1 號 3 樓【每週二上午 8:30-12:00】
三民輔具服務據點（設於河堤社區福氣教會）07-8416338、07-8410630 高雄市三民區明哲路 33 號 B1【每週三上午 8:30-12:00；每周五下午 14:00-17:30】		
輔具便利站(7處) 服務項目：評估、諮詢、租借(預約)		
六龜輔具便利站（設於六龜區衛生區）6226730 #112 高雄市六龜區民治路 16 號【單月第二週星期一 10:30-12:00】	燕巢輔具便利站（設於義大醫院身心障礙整合門診）6226730 #112【雙周三 14:00-17:00】	左營輔具便利站（設於高雄榮總）8416338、8410630 高雄市左營區大中一路 386 號，高雄榮民總醫院高齡醫學大樓 1 樓 17 診【週三上午 9:00-12:00】現場辦理租借，其餘時間配合醫院時間
鳥松輔具便利站（設於長庚醫院）0979-133161 高雄市鳥松區大埤路 123 號，高雄長庚紀念醫院復健大樓 8 樓【週一、三、四 上午 8:30-下午 16:30；週二、五上午 8:30-12:00】	苓雅輔具便利站（設於聖功醫院）8416336、8410630 高雄市苓雅區建國一路 352 號聖功醫院 5 樓社區健康部【每週二下午 14:00- 15:00】	旗津輔具便利站（設於旗津區公所）8416338、8410630 高雄市旗津區旗津三路 2 號【每週四上午 08:30-12:00】
大社便利站（設於觀音社區）3661130 大社區新生街 51 號 配合發展協會開放時間，【每週一週五上午 8:30-下午 17:00】		

資料來源：高雄市政府社會局

附錄、資料來源及參考文獻

陳政智、彭武德等（2019）。高雄市108年身心障礙者生活狀況及需求調查期末
成果報告。高雄市：社會局。

高雄市政府民政局人口統計。

<https://cabu.kcg.gov.tw/web/HRStatReports.aspx?appname=HRStatReports>

高雄市統計資訊服務網

<https://kcgdg.kcg.gov.tw/StatWebRWD/Page/Default.aspx>

衛生福利部統計處。

<https://dep.mohw.gov.tw/DOS/np-1714-113.html>