

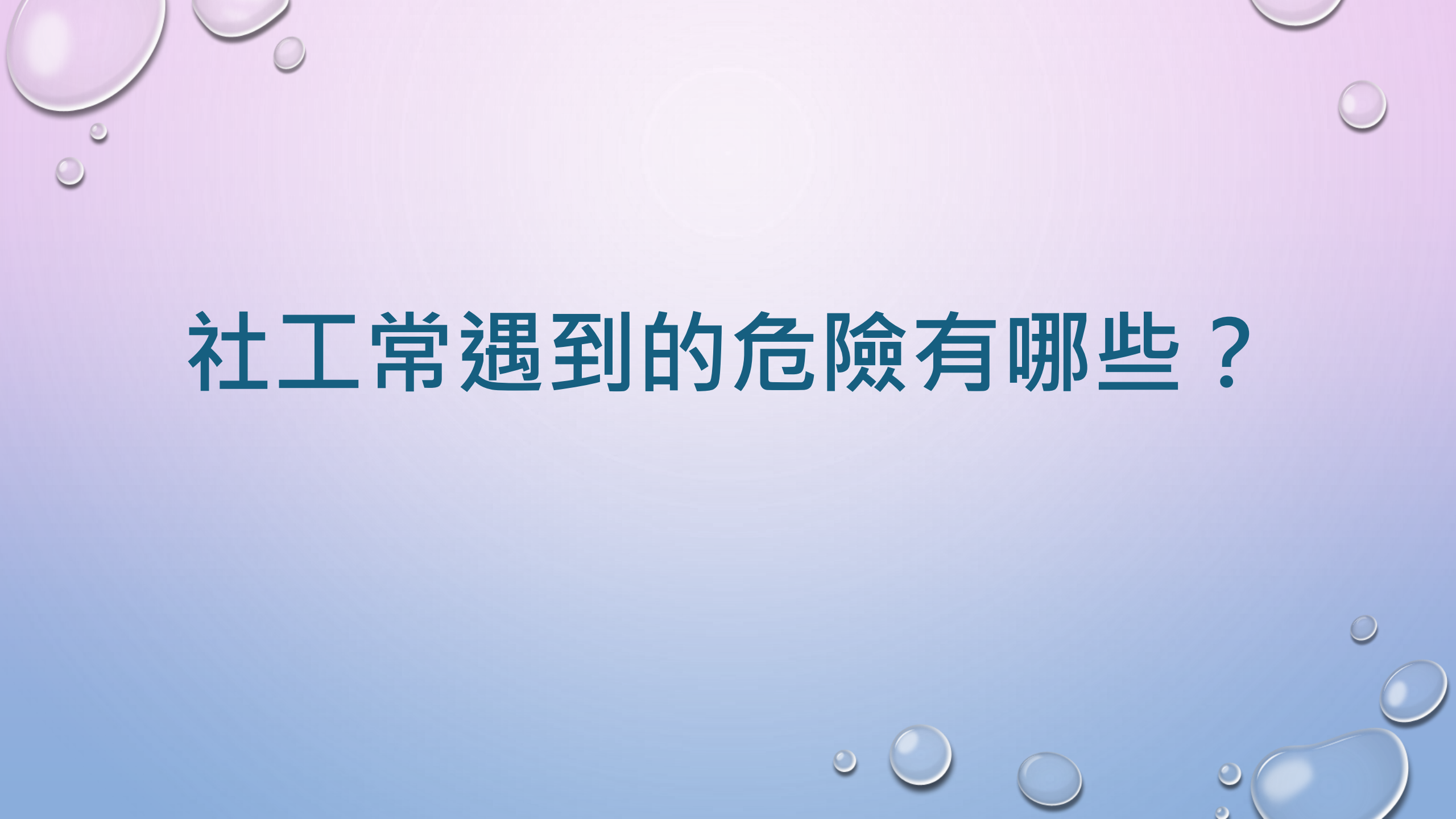
SAFE

社工安全

刻不容緩

~~高雄市社工人身安全宣導~~

- 社工人員在執行工作過程中，時常面對高度風險的情境，受暴力威脅及危害之情況時有發生，如何保障社工人身安全，是所有社工人員必須瞭解的重要課題。



社工常遇到的危險有哪些？

常見安全危害之類型

類別	類型	舉例
身體安全	身體攻擊	傷害社工人員身體或妨害自由等
	性暴力	對社工人員進行性騷擾或猥褻等
	其他威脅	遭受動物攻擊或傳染病
心理與精神	恐嚇	以言語威脅
	妨害名譽	對社工人員公然侮辱或誹謗等
財產	財產損失	破壞或偷竊社工所屬資料或物品



社工訪視前需注意什麼？

安全防護措施-事前預防(一)

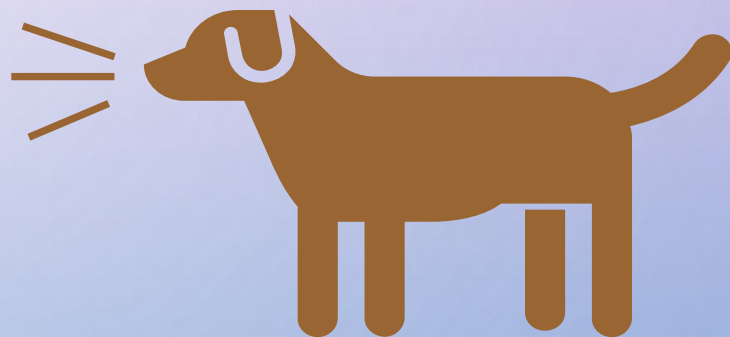
注意暴力
風險因子



事前了解個案之背景

安全防護措施-事前預防(二)

外出訪視
安全維護



提高對周遭環境警覺

安全防護措施-事前預防(三)

營造安全
會談情境

事先安排及掌握場所動
線與安全



安全防護措施-事前預防(四)

網絡單位
合作協助



EX：警若訪視高危個案時
可請察陪同

EX：請相關機關提供個案
資料(如疾病或犯罪資料)

建立跨單位服務團隊名冊，如遇需要聯絡協助

社工遭遇危險該怎麼辦？

 社工篇

安全防護措施-危機處理(一)



停止執行職務

如遇到任何人身安全威脅時，應立即停止執行職務


安全防護措施-危機處理(二)



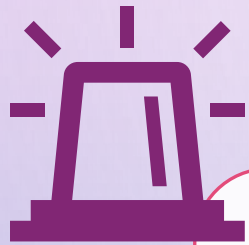
通報機構

透過口頭或通訊設備即時通知督導或同事

社工遭遇危險該怎麼辦？

 機構篇

安全防護措施-危機處理(三)



視狀況通報警消、就醫驗傷等，及保留相關證據

EX:調錄影音存證

安全防護措施-危機處理(四)

完成線上通報

<https://sasw.mohw.gov.tw/mosw/auth/login>



24小時內完成
線上通報

線上通報流程介紹

進入衛生福利部社工人力管理系統後,點擊【**人身安全前臺通報頁面**】

 衛生福利部
Ministry of Health and Welfare

社工人力資源管理系統

連結專區

帳號申請

- 繼續教育開課單位帳號申請
- 社工人力資源管理系統帳號申請

人身安全前臺通報

人身安全前臺通報頁面

下載專區

- 社工人力資源管理系統-各級單位帳號申請表
- 社工人力操作手冊-分科分級[民間單位]
- 社工人力操作手冊-分科分級[縣市政府]
- 其他操作手冊及文件

帳號登入

使用者帳號：

使用者密碼：

驗證碼： 

[※首次登入](#)

線上通報流程介紹

人身安全通報及案件狀態查詢

::查詢條件::

身分證字號	<input type="text"/>	案件編號	<input type="text"/>
-------	----------------------	------	----------------------

※通報注意事項※

1. 完成案件通報後，請同步以電話或電子郵件通知所在地縣市目的事業主管機關、副知所在地縣市社會局（處）[※各縣市政府社會局（處）聯絡電話](#)
2. 社工人員執業安全危害事件通報流程相關資訊與重大危害事件通報聯絡窗口，請洽衛生福利部網站：<https://dep.mohw.gov.tw/DOSAASW/lp-5139-103.html>
3. 地方主管機關欲申請本系統人身安全通報管理權限者，請至本系統登入畫面下載各級單位帳號申請表，並提交線上申請。

點擊【**案件
通報**】開始
通報流程

線上通報流程介紹

依系統提示欄位填寫，
紅色*符號為必填欄位
請確實填寫

::通報::

案號		案件受理狀態	
* 進用單位通報帳號	前臺通報	* 受理通報機關(縣市)	臺北市
進用單位通報承辦人員		進用單位通報單位主管	

1.先選擇下拉選單

2.點擊「查詢」按鈕

::社工人員::

* 社工人員身分證號碼	
* 社工人員姓名	
* 電話	
* 事件日期與時間	
* 事件發生地點	

::本案相對人::

* 本案相對人姓名	
* 本案相對人年齡	

::事件狀況::

本案相對人有使用工具·工具(請說明)

使用酒精中毒(含疑似使用)

部門主權

單位名稱: [] [] [查詢] [關閉]

-	單位縣市	單位局處	單位名稱
1	桃園市	社會局	社會工作科
2	桃園市	社會局	家庭暴力暨性侵害防治中心
3	桃園市	社會局	身心障礙福利科
4	桃園市	社會局	兒童及少年福利科
5	桃園市	社會局	人民團體科
6	桃園市	社會局	婦女福利及綜合企劃
7	桃園市	社會局	老人福利科
8	桃園市	社會局	社會救助科

1

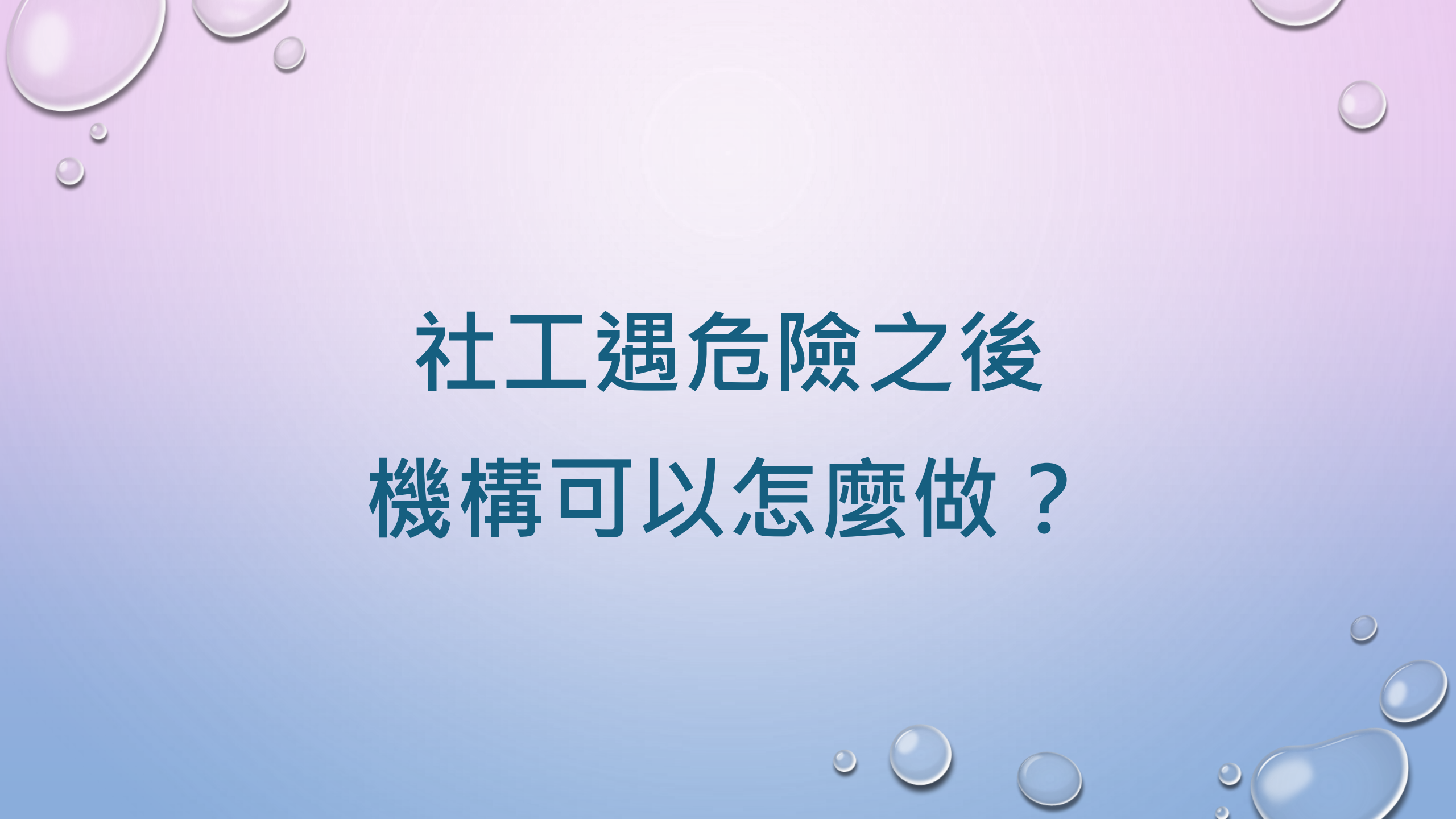
線上通報流程介紹

案件	選擇備案 未選擇任何備案
進用單位採取措施、提供後續協助及結案說明	
* 危害事件處理層級	---
送出時間	

※通報注意事項※

1. 完成案件通報後，請同步以電話或電子郵件通知所在地縣市目的事業主管機關、副知所在地縣市社會局（處）[※各縣市政府社會局（處）聯絡電話](#)
2. 社工人員執業安全危害事件通報流程相關資訊與重大危害事件通報聯絡窗口，請洽衛生福利部網站：<https://dep.mohw.gov.tw/DOSAASW/lp-5139-103.html>
3. 地方主管機關欲申請本系統人身安全通報管理權限者，請至本系統登入畫面下載各級單位帳號申請表，並提交線上申請。

完成填寫後至頁面最下方按下【**存檔**】按鈕,完成通報作業



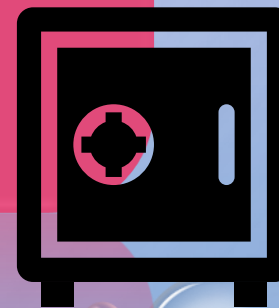
社工遇危險之後 機構可以怎麼做？

安全防護措施-復原增能(一)

立即協助就
醫或提供心
理諮商



協助請領
各項保險



安全防護措施-復原增能(二)

協助爭取法律權益保障

檢討原因並
研提改善
計畫

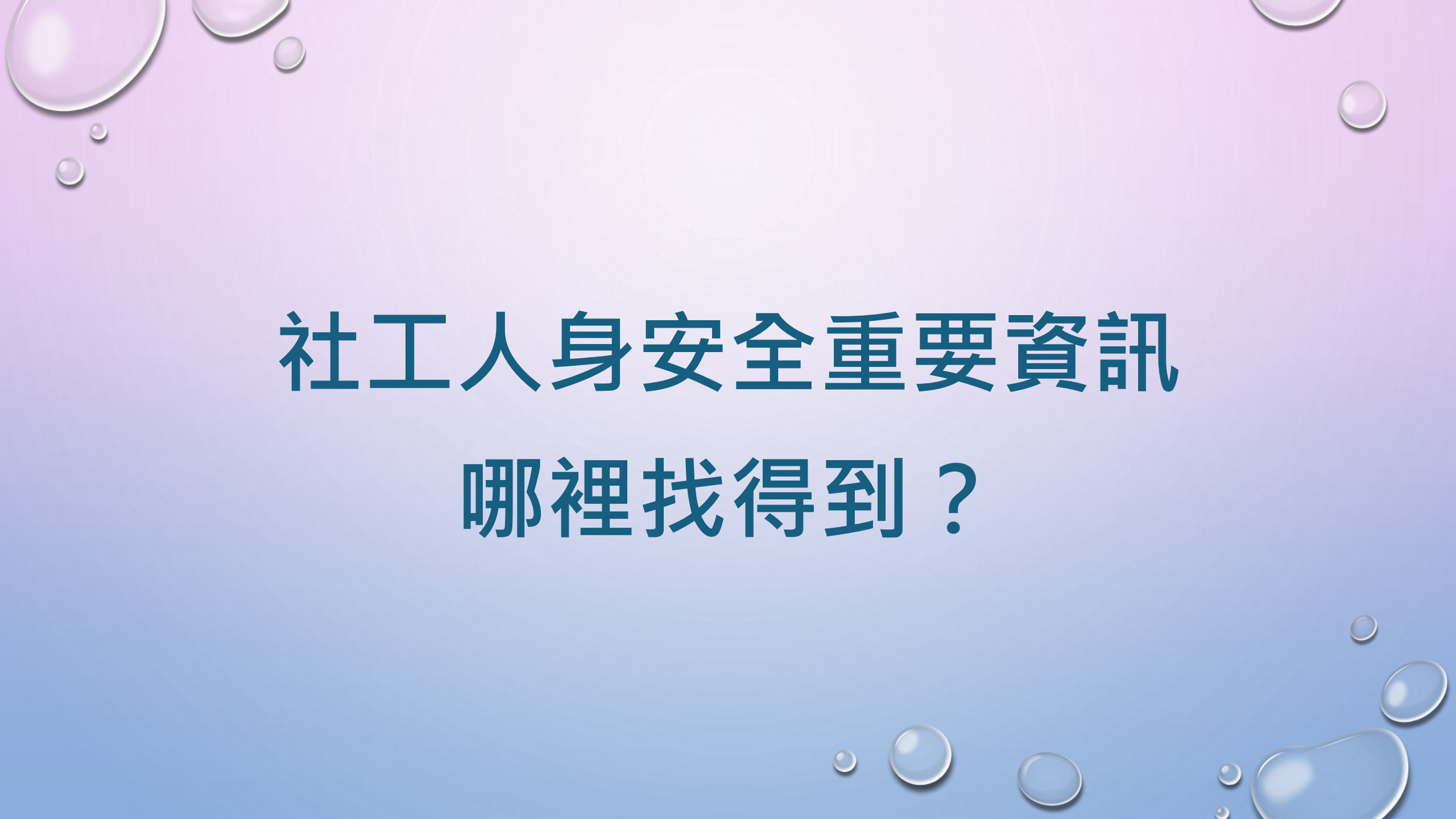


安全防護措施-復原增能(三)

必要時辦理個案研討
強化跨單位網絡合作

邀請其他專業人員(如律師、
心理師等)共同召開個案研
討，進行檢討並強化網絡連
結的具體措施



The background features a light purple-to-blue gradient. In the top-left and bottom-right corners, there are several realistic water droplets of various sizes. A large, faint, light-colored circular graphic is centered in the upper half of the image, behind the text.

社工人身安全重要資訊

哪裡找得到？

重要資源

(詳情參閱高雄市政府社會局網站)

• 衛生福利部

- 社會工作人員執業安全方案
- 社工人員安全維護手冊
- 社工人員執業安全重大危害事件處理及策進實施計畫
- 社工人員執業安全危害事件處理通報流程
- 社會工作人員分級訓練課程：進階課程-職場安全暨各專業領域通識進階課程(人身安全課程)
- 社工人員團體意外保險

• 高雄市政府社會局

- [高雄市政府社會工作人員人身安全維護要點](#)

• 高雄市社會工作師公會

- [社會工作人員安全維護手冊](#)(111年版)

~~ 職場暴力零容忍

建立安全好環境~~